

Métreur/Economiste Construction

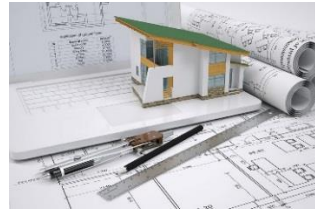
Activités Connexes : situations Autres : 11. 15.18 **Mise à jour : 10/2024**

Codes : **NAF 71.12B, ROME : F1108 ; PCS :472c ; NSF :230n**

Les informations fournies sont indicatives, sans caractère obligatoire, et n'ont aucune valeur légale

Situation Travail

Est chargé du métré (en conventionnel ou en BIM), et de l'étude de prix des projets de construction ou de réhabilitation, sur tous les corps d'état, ou sur un ou plusieurs lots, selon l'activité de l'entreprise.



PREVENTION GAGNANTE BTP

Performance Economique

Intervient en amont des chantiers pour évaluer les coûts nécessaires à sa réalisation , et fixer les quantités de matériaux envisagées

-Effectue divers calculs, mesures et relevés, dans le but d'estimer le prix de la construction ou de la rénovation d'un bâtiment (devis quantitatif estimatif des ouvrages à réaliser).

Travaille soit : dans une entreprise générale du bâtiment ; entreprise du gros œuvre ; entreprise du second œuvre (aménagement /finitions) ; bureau d'études techniques (cabinet d'économie de la construction, bureau technique sous-traitant ; ou auprès de maîtres d'œuvre (architecte.

- Doit avoir de solides connaissances techniques en ce qui concerne la construction et l'aménagement des bâtiments, et être très rigoureux dans ses calculs ; la moindre erreur pouvant avoir de lourdes conséquences financières.

- Est à la fois technicien et économiste de la construction.

- Etudie le **dossier de consultation des entreprises** (DCE) qui lui a été remis afin de réaliser l'offre de prix.

- Son activité se déroule en grande partie au bureau

- Réalise les métrés des ouvrages à partir de plans 2D ou 3 D, ou d'une maquette numérique BIM .(« **Building Information Modeling** » ou **modélisation des données du bâtiment**)

Le BIM peut se définir comme étant **une maquette numérique** (utilise généralement la technologie 3D,) contenant des informations structurées, qui améliore la communication et la gestion des projets de constructions d'infrastructures.

- Est autonome, mobile et disponible ; il peut être amené à réaliser des relevés sur chantier ou sur terrain (afin d'appréhender certaines particularités du chantier) pour compléter le dossier fourni.
- Détermine les procédés techniques et l'organisation de chantier.
- Doit toujours vérifier la conformité technique et réglementaire de son étude.
- Est amené à consulter les fournisseurs et éventuellement les sous-traitants, afin d'obtenir les informations nécessaires (techniques et financières) à l'établissement de son étude.
- Réalise l'étude de prix aux déboursés, en précisant les coûts : en matériel, matériaux et main-d'œuvre.



PREVENTION GAGNANTE BTP

Performance Economique

- Etablit le devis quantitatif estimatif des ouvrages qu'il soumet à son supérieur hiérarchique.
- Soumet une première estimation au maître d'œuvre, ou au responsable de l'entreprise, qui le présente à son client ; peut être amené à chiffrer de nouveau le projet, afin d'en diminuer le coût.
- Réunit, classe, et met à jour les documents nécessaires à son activité ainsi que les éléments constitutifs du dossier client
- Rédige un cahier des charges
- Le respect des délais d'étude conditionne son rythme et sa charge de travail.
- Peut assurer la préparation et le suivi du chantier ainsi que la gestion du budget alloué.
- Dans certaines PME, peut avoir des responsabilités plus importantes comme la constitution d'une clientèle et la réponse à des appels d'offres
- Doit avoir la maîtrise des outils informatiques

Exigences

- Capacité Réflexion /Analyse : plans
- Charge Mentale :
- Contact Clientèle :
- Multiplicité Lieux Travail :
- Sens Responsabilités :
- Travail en Equipe
- Vision adaptée au poste :

Accidents Travail

- Chute Plain-Pied :
- Renversement par Engin/Véhicule : sur chantier
- Risque Routier : mission
- Violence Physique : contact client

Nuisances

- Risque Psychosocial (RPS) / Stress :



PREVENTION GAGNANTE BTP
Performance Economique

Maladies Professionnelles

- Néant

Mesures Préventives

Un clic sur un des items des Mesures Préventives, ouvre sur le chapitre correspondant du Guide Bonnes Pratiques Prévention BTP

MESURES ORGANISATIONNELLES :

Principes Généraux Prevention :

Document Unique Evaluation Risques Professionnels (DUERP)

✓ **Outil d'évaluation des risques professionnels - Travail de bureau outil OIRA INRS**

Intelligence Artificielle (IA)/Impression 3D/BIM BTP/CIM

Normalisation Qualité/Hygiène/Sécurité/Environnement(QHSE)

Risques Psychosociaux(RPS)/Qualité Vie Conditions Travail (QVCT) clients ; horaires, urgences, aléas de chantier, TIC, Burn

Risque Routier Transport Personnels/Matériels :Véhicule Utilitaire léger & VL

Sédentarité Travail/Activités Physiques en Entreprise

Télétravail/Visioconférence

MESURES TECHNIQUES :

Aménagement Bureau :

Bon dimensionnement des mobiliers et des équipements de travail, adaptation du poste de travail et du positionnement de la souris, du clavier, de l'écran de visualisation (évitant les reflets), bureau à hauteur variable et pauses régulières pour limiter les risques liés aux positions de travail statiques, limitation des ports de charge archives++ (aides à la manutention)



PREVENTION GAGNANTE BTP

Performance Economique

Bureau à hauteur variable « bureau dynamique » permettant une alternance de position assise/debout, permettant de rester physiquement actif tout en travaillant devant un écran ; courtes pauses actives (5') toutes les heures afin de limiter la position assise (marcher, se mettre debout, mobilisation musculaire).

Révolution des espaces de travail tertiaires qu'en est 'il de la prévention ?
Numéro 265 - Revue Hygiène et Sécurité du Travail 12/2021 INRS

Chute Plain-Pied : **cf. Conception des locaux :**

Drones & BTP

Risques Psychosociaux (RPS)Qualité Vie Conditions Travail (QVCT) /TIC/Sexisme

Vérification /Maintenance Equipements Travail : étalonnage laser pour métrage

MESURES HUMAINES :

Accueil Nouveaux Embauches/ Intérimaires : TutoPrév' Accueil. Travail de bureau ED 4469 INRS 09/2020

Equipements Protection Individuelle (EPI) : lors déplacement sur chantier : casque, chaussures sécurité

Information Sensibilisation Hygiène Vie

Sensibilisation Risques Psychosociaux(RPS)

Formation/Maintien-Actualisation Compétences (MAC-SST)

Formation Utilisation Matériels Lutte Incendie

Possibilité d'utiliser un simulateur de feu en réalité virtuelle, dans un environnement de bureaux. Intégrant de vrais extincteurs connectés (extincteurs à eau et CO2), sans risque pour les exercices et mises en situation, *et limitant la mobilisation sur le temps de travail.*

Sensibilisation Risque Routier

Suivi Individuel Préventif Santé

OBJECTIFS :

- Informer la personne sur les facteurs de risque du métier, et la sensibiliser sur les moyens de prévention (une fiche métier peut être remise)
- **Tracer ses éventuelles expositions professionnelles passées** (suivi post exposition/post professionnel)
- Préserver sa santé physique et mentale, tout au long du parcours professionnel, afin de prévenir ou réduire les risques psychosociaux(RPS), prendre en compte ***l'impact du télétravail et l'organisation du travail sur la santé***, évitant une ***désinsertion professionnelle*** (cellule dédiée dans le SPST) , *et ainsi contribuer au maintien dans l'emploi.*
- **Participer à des actions de promotion de la santé** sur le lieu de travail, liés au mode de vie (hygiène alimentaire, conduites addictives, bénéfices de la pratique sportive ...), ainsi qu'à des campagnes de vaccination et de dépistage
- L'Informé sur les modalités de suivi de son état de santé

MODALITES DE SUIVI :

Permet d'assurer la surveillance de l'état de santé des travailleurs en fonction des risques concernant leur santé au travail et leur sécurité et celle des tiers, de la pénibilité au travail et de leur âge.

Le médecin du travail, avec l'équipe pluridisciplinaire, **est un régulateur et un ordonnateur du dispositif de suivi préventif adapté au salarié** : en tenant compte du poste, de la tâche, de l'environnement et de l'individu lui-même.

PRISES EN CHARGE :

- Les examens complémentaires prescrits par le médecin du travail dans le cadre de ce suivi *sont à la charge du service de santé au travail interentreprises.*

- Pour le suivi des travailleurs de nuit : *les examens complémentaires spécialisés sont à la charge de l'employeur*

- Le temps nécessité par les visites et les examens médicaux, y compris les examens complémentaires, est

- Soit pris sur les heures de travail des travailleurs sans qu'aucune retenue de salaire puisse être opérée,
- Soit rémunéré comme temps de travail effectif, lorsque ces examens ne peuvent avoir lieu pendant les heures de travail.

- Les frais de transport nécessités par ces visites et ces examens sont pris en charge par l'employeur.

- Chaque SPSTI (service de prévention et de santé au travail interentreprises) doit proposer une offre « *spécifique* » et adaptée (**D. 4622-27-1**).



PREVENTION GAGNANTE BTP

Performance Economique

- ❖ Au chef d'entreprise qui peut aussi « *bénéficier de l'offre de services proposée [à ses] salariés* » par le SPSTI auquel adhère son entreprise : **article L. 4621-4**,

Suivi à l'embauche : Salarié non exposé à un risque :

- **Visite d'information et de prévention (VIP)** : organisée par le médecin du travail, visite *qu'il peut déléguer à un professionnel de santé de l'équipe pluridisciplinaire, avec délivrance*

Cette VIP a lieu

- **Dans un délai n'excédant pas 3 mois, pour tout salarié**

- Si le salarié : a bénéficié d'une VIP **dans les 5 ans** ; le salarié intérimaire : **dans les 2 ans, précédant l'embauche, l'organisation d'une nouvelle VIP n'est pas nécessaire si :**

- Le salarié occupe un emploi identique

- Le professionnel de santé est en possession de la dernière attestation de suivi

- Aucune mesure formulée n'a été émise entre temps.

Tout salarié reconnu travailleur handicapé (RQTH) ; ou titulaire d'une pension d'invalidité, est orienté sans délai vers le médecin du travail, dans le respect du protocole élaboré ;
Cette nouvelle visite, effectuée par le médecin du travail, a pour objet de proposer, des adaptations du poste ou l'affectation à d'autres postes, si elles sont nécessaires ;
le médecin du travail, **dans le cadre du protocole élaboré, détermine la périodicité et les modalités du suivi de son état de santé qui peut être réalisé par un professionnel de santé de l'équipe pluridisciplinaire.**

Suivi individuel Salarié non exposé à un risque :

Maximum 3 ans : si le salarié est :

- **Reconnu travailleur handicapé (RQTH) ; titulaire d'une pension d'invalidité ; ou salarié ayant un suivi adapté** (en fonction des conditions de travail, l'âge et l'état de santé du salarié), **selon le protocole établi par le médecin du travail.** Les pratiques pourront ainsi être variables d'un service à l'autre.

Maximum 5 ans : si aucune situation particulière.



Risques Particuliers :

PREVENTION GAGNANTE BTP
Performance Economique

Nécessitent une connaissance précise des tâches effectuées par le salarié, et de l'environnement de travail où se déroule l'activité.

- Néant

Risques Métier Autres :

- Risque routier
- Risque Psychosocial(RPS)/Stress
- Sédentarité

Examens Complémentaires /Mesures Conseillés :

Aucun examen complémentaire n'est à prescrire systématiquement ; protocole de suivi défini par le médecin du travail (suivi individualisé).

❖ **Contrôle fonction visuelle/ Fatigue oculaire :**

❖ **Recherche d'addictions comportementales :**

- ✓ **Techno-dépendance** est une relation aux nouvelles technologies (TIC) : internet, messageries, téléphones mobiles, réseaux sociaux ... ; ces outils sont largement répandus en milieu professionnel.

Leur usage abusif peut devenir problématique, impactant les collaborateurs *maintenus en réseau au-delà de leur temps de travail* ; **rappeler le droit à la déconnexion**.

❖ **Dans le cadre du Suivi Individualisé :**

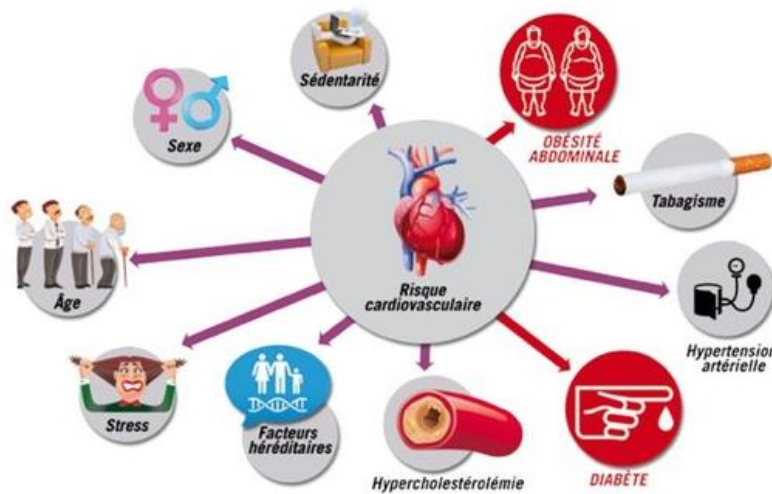
✓ **Veiller :**

- A un Poids Corporel normal (IMC cible de 18.5 à 24.9 kg/m²) : **Calcul IMC**
- Au risque de complications métaboliques et cardiovasculaires :
 - Elevé à partir d'un tour de taille supérieur ou égal à 94 cm chez l'homme ; et supérieur ou égale à 80 cm chez la femme
 - Significativement élevé à partir d'un tour de taille de ≥102 cm chez l'homme ; ≥88 cm chez la femme.

Grâce à la normalisation du poids corporel, on note très souvent une amélioration du risque cardiovasculaire



PREVENTION GAGNANTE BTP Performance Economique



- **Agir contre l'inactivité physique ou "comportement sédentaire"** qui est la première cause de mortalité évitable dans les pays occidentaux, devant le tabac ; la prévention en ce domaine est très peu développée au niveau professionnel.

Une action d'accompagnement des personnes dans leurs choix de santé, **par des actions d'éducation**, est nécessaire++ afin de donner à chacun les moyens de prendre en charge sa propre santé de manière autonome et responsable

Une méta-analyse publiée dans le **Journal of Clinical Oncology en 12/ 2019** a étudié les relations entre l'activité physique et l'incidence de 15 types de cancer chez plus de 750 000 personnes suivies pendant 10 ans.

Les résultats montrent **qu'une pratique hebdomadaire de 2,5 à 5 heures d'activité physique d'intensité modérée** permet de réduire significativement les risques d'apparition de 7 cancers différents sur les 15 étudiés : **côlon, sein, endomètre (utérus), rein, myélome (moelle osseuse), foie et lymphome non hodgkinien (système immunitaire).**

- ❖ **L'inactivité physique** se définit, comme le non atteint : des seuils d'activité physique recommandés : pour un adulte **150' d'activité d'intensité modérée ou 75 'd'intensité élevée/semaine (25' 3 fois/semaine).**



PREVENTION GAGNANTE BTP

Performance Economique

- ❖ **Le comportement sédentaire** : se caractérise par une position assise ou allongée en situation d'éveil avec une dépense énergétique inférieure ou égale à 1,5 fois le repos

Testez vos connaissances : activité physique et sédentarité ONAPS 06/2019

- **Bilan biologique (profil lipidique) et ECG :**

- Age > 45 ans *chez les hommes* ; > 55 ans *chez les femmes* :
 - Chez le sujet présentant **des facteurs de risque péjoratifs** : obésité (IMC > 30), hypertendu et diabétique ; taux de HDL-cholestérol est < 0,60 g/l ; taux LDL > 1,60g/L
 - Chez les sujets présentant **l'association de 2 de ces facteurs de risques**
 - Tabagisme actif ou sevré depuis moins de 5 ans
 - Héritéité cardio-vasculaire chez un ascendant du premier degré à un âge précoce (avant 55 ans chez le père ou 65 ans chez la mère)
 - Pas d'activité physique régulière
 - Consommation alcool excessive

Les facteurs de risque cardiovasculaires se potentialisent, c'est-à-dire qu'ils s'aggravent l'un l'autre.

Ainsi, l'association de plusieurs facteurs de risque, même de faible intensité, peut entraîner un risque très élevé de maladie cardio-vasculaire.

Ainsi une TA modérée, une petite intolérance au sucre, un cholestérol moyennement élevé, chez un petit fumeur, est un terrain beaucoup plus « à risque » qu'un cholestérol très élevé isolément.

Santé du cœur - Fédération Française de Cardiologie

- Tabagisme :

- **Faire prendre conscience au salarié du coût de sa consommation**

TEST : Le coût de ma consommation



PREVENTION GAGNANTE BTP Performance Economique

- **Aborder la dépendance au tabac : trois types de dépendance**

Tabac - Les Outils d'évaluation, d'orientation et d'accompagnement Addict Aid :
Tests : Fagerstrom ; Lagrue Legeron ; Demaria Grimaldi Lagrue

Fédération Française Cardiologie : propose des informations pratiques et documentées sur les facteurs de risque cardio-vasculaire.

Tabac Info Services : information sur le tabac ; centre antitabac le plus proche de chez vous

Comité Français Lutte contre Hypertension Artérielle

- ❖ **Recherche symptômes Epuisement Professionnel (Burn out) :**

Le burn-out se traduit de diverses manières, ses signes ne sont pas spécifiques, il s'agit souvent de symptômes de stress chronique :

- **Signes Emotionnels :** tensions nerveuses, humeur triste, peurs indéfinissables ...
- **Signes Physiques :** troubles du sommeil, fatigue chronique, vertiges

- **Signes Cognitifs** : diminution de la concentration, erreurs, oublis, difficultés à réaliser plusieurs tâches à la fois...
- **Signes comportementaux ou interpersonnels** : repli sur soi, comportement agressif ou dérive vers des conduites addictives (alcool, drogues, tabagisme accru...)
- **Signes de Démotivation** : dévalorisation de soi, doute de ses compétences, perte de motivation ...

Questionnaire d'auto-évaluation de l'épuisement professionnel pour les cliniciens et les patients Marie Peze

Maslach Burnout Inventory comporte 22 questions permettant d'explorer 3 dimensions :

- Sentiment Epuisement Emotionnel : 9 questions (1, 2, 3, 6, 8, 13, 14, 16, 20)
- Déshumanisation : 5 questions (5, 10, 11, 15, 22)
- Degré d'accomplissement personnel au travail : 8 questions (4, 7, 9, 12, 17, 18, 19, 21)

Chaque échelle donne un score, les 3 scores permettent de situer l'état de burnout de la personne

Le MBI, est un outil qui permet d'évaluer la sévérité du Burn-out, de distinguer pour chacune des dimensions, s'il est faible, moyen ou élevé.



PREVENTION GAGNANTE BTP

Performance Economique

Un score élevé aux deux premières échelles et un score faible à la dernière signe un épuisement professionnel

- ❖ **Le workaholisme** est un comportement présenté par une personne qui ressent une pression interne l'obligeant à travailler, et qui ressent un mal-être intérieur, et une sensation de culpabilité lors des périodes d'inactivité.

Le workaholisme entraîne des conséquences importantes :

- **Sur la santé de la personne** : somatiques (douleurs musculaires ou intestinales, risque, plus élevé de maladie coronarienne), niveaux plus élevés d'anxiété, d'insomnie, de dysfonctionnement social et de dépression ; c'est également un facteur de risque important de burnout
- **Sur les collaborateurs** souvent en conflit avec ce salarié perfectionniste à l'extrême, psychorigide et ne déléguant pas.

Pour le repérage, un questionnaire : **WART**, utilisé en cas de signaux d'alerte tels que l'existence de plaintes somatiques (douleurs musculaires ou intestinales...), de troubles

psychiques (anxiété, insomnie, dépression, dysfonctionnement social) , difficulté à s'éloigner du lieu de travail et Co-addictions fréquemment retrouvées : troubles du comportement alimentaire ; surconsommation de substances psychoactives (tabagisme important, mésusage d'alcool).

❖ **Vaccinations :**

❖ **Données de Santé :**

La cabine de télémédecine est **un Dispositif Médical de classe IIA**, qui garantit aux professionnels de santé : la fiabilité et la standardisation de toutes les données de santé recueillies.

Son architecture est sécurisée (hébergement des données sur une plateforme HDS, conformité RGPD) et l'interopérabilité permet d'interfacer l'outil avec les logiciels métier de santé au travail.

- **Bilan de santé autonome** : le salarié réalise lui-même, guidé par un didacticiel vidéo, **en moins de 10 minutes** : la prise de ses constantes physiologiques : **poids, taille, IMC, oxymétrie de pouls** (procédure simple, abordable et non invasive pour mesurer la concentration en oxygène dans le sang.), **fréquence cardiaque, température, tension artérielle.**



PREVENTION GAGNANTE BTP

A cela peuvent s'ajouter **les tests visuels et d'audiométrie, analyse urines....**

Performance Economique

Les résultats sont directement imprimés sur des tickets dans la cabine et transférés sur le logiciel du SST

L'équipe de santé au travail (infirmière, médecin du travail...) dégage ainsi du temps : pour l'Information du salarié sur les risques liés à sa fonction , la sensibilisation sur les moyens de prévention de sa santé ; ainsi que pour la veille épidémiologique.

❖ **Téléconsultation Santé Travail :**

Téléconsultation

❖ **Sensibilisation à la lutte contre l'arrêt cardiaque et aux gestes qui sauvent préalablement au départ à la retraite du salarié**

Actions sensibilisation à la lutte contre l'arrêt cardiaque et aux gestes qui sauvent au départ à la retraite du salarié