

## RISQUE AGENTS BIOLOGIQUES :

La prévention sera d'abord technique et collective et adaptée à l'activité professionnelle considérée.

**Certains métiers du BTP**, (salariés de la maintenance, de la climatisation, plombier, travaux de rénovation en façades, couvreurs...), agents de l'assainissement, du nettoyage, du traitement de l'eau (égouts, station d'épuration, fosses septiques) et des déchets, (éboueurs), **peuvent exposer les salariés à des agents pathogènes** :

- **Leptospirose** : dans les travaux en égouts et assainissements, travaux souterrains ; désinfection, éboueur, personnel immeuble chargé des poubelles ...),

**La leptospirose transmise par les rongeurs, est en augmentation : Santé publique France rapporte un doublement du nombre de cas annuels** depuis 2015 (600 en métropole et 700 dans les DOM).

**Dans 30 % des cas, la leptospirose est d'origine professionnelle** : égoutier, ouvrier paysagiste, éboueur, technicien station épuration, homme entretien d'immeuble chargé des poubelles ....



## PREVENTION GAGNANTE BTP Performance Economique

Elle se transmet de l'animal à l'homme par les muqueuses, la peau ou une plaie, quand le salarié est en contact avec des eaux souillées, par l'urine d'un rongeur contaminé, voire directement par morsure d'un animal infecté.

Cette maladie se traduit par un symptôme grippal (courbatures, fièvre, maux de tête,) voire un ictère (jaunisse), une à trois semaines après l'exposition.

Elle est le plus souvent bénigne, traitée avec des antibiotiques, mais dans 4 à 10 % des cas, en l'absence de diagnostic et de traitement, il peut y avoir décès (fièvre ictéro- hémorragique)

Les leptospires sont des agents biologiques pathogènes **de classe 2** pathogènes **art. R. 4421-3 et R. 4421-4**), l'employeur doit appliquer les principes généraux de prévention

Pour les professions les plus exposées, la leptospirose est une maladie professionnelle reconnue dans **le régime général (tableau n° 19)**.

La prévention est à adapter en fonction de l'évaluation des risques contenus dans le document unique (DUERP).

Les mesures de protection collective dépendent : des zones d'intervention, et de certaines situations de travail

- Limiter si possible le contact avec des eaux fréquentées par des rongeurs (ragondins, rats...), et éviter tout contact direct avec eux (risque de morsure).
- Dératisation, désinfection des locaux, et des matériels

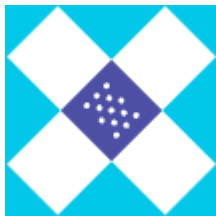
Application et respect très strictes des mesures d'hygiène :

- Ne pas boire, manger et fumer sur les lieux du travail, et éviter tout contact des yeux, du nez ou la bouche avec des mains souillées ;
- Désinfecter et ou protéger toute plaie avec un pansement imperméable ;
- Consulter le médecin traitant **en précisant sa profession**, dès apparition de symptômes.



## PREVENTION GAGNANTE BTP

### Performance Economique



Désinfecter protéger   Se laver les mains   Éviter tout contact   Port EPI   Vaccin si nécessaire

La vaccination elle n'est efficace que contre une seule variété de leptospires

Elle est recommandée dans le cadre *d'une activité professionnelle exercée durablement et/ou en permanence , ou régulièrement en milieu à risque*

Son indication doit être posée par le médecin au cas par cas après évaluation individuelle du risque

Elle ne dispense en aucun cas du port d'équipements de protection (EPI)

Nécessité du port d'équipements de protection individuelle (EPI) : bottes, cuissardes, combinaisons imperméables, gants ou lunettes pour prévenir le risque de projection.

### **La leptospirose devient une maladie à déclaration obligatoire (MDO) 24/08/2023**

L'ajout de la leptospirose à la liste des MDO permettra :

- Une meilleure connaissance de l'épidémiologie de la leptospirose et un meilleur suivi de la morbidité et de la mortalité ;
- D'évaluer le poids de la maladie ;
- De mieux caractériser les populations à risque afin de cibler les interventions de santé publique en les adaptant à l'épidémiologie locale.

L'inscription de la leptospirose en tant que MDO permettra également l'identification de cas groupés aux fins de mettre en œuvre les mesures de gestion adaptées :

### **La Leptospirose : nouvelle maladie à déclaration obligatoire Santé Publique France**

**Arrêté du 17/08/2023 relatif au signalement obligatoire des cas de leptospirose JO 24/08**



## **PREVENTION GAGNANTE BTP**

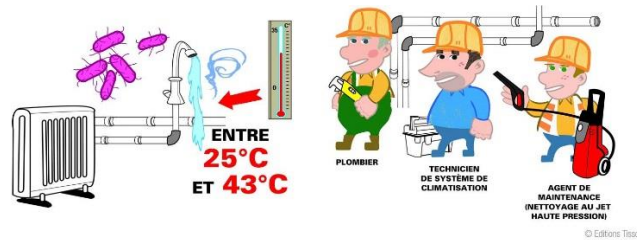
**En Savoir Plus :** Performance Economique

**La leptospirose : où en est-on ? TP 49 Références santé Travail INRS 03/2022**

**Leptospirose (EFFICATT INRS)**

**Leptospirose : Prévention des risques professionnels guide AHI 33 10/2021**

- **Légionellose** : (travaux climatisation et sur canalisations eaux chaudes plombier) ;
- Exemple de l'intervention sur des tours aéroréfrigérantes (légionellose) : lutter contre la prolifération des légionnelles :



- 1- **Par une bonne conception et gestion des équipements** : filtration de l'air aspiré (les poussières en suspension dans l'air introduites dans l'eau du circuit favorisent le développement des microorganismes), absence de bras morts où l'eau circule peu, vitesse de circulation de l'eau suffisamment élevée pour limiter la formation de biofilm, choix de matériaux peu sensibles à la corrosion et à l'entartrage favorisant la formation de biofilm, traitement de l'eau pour lutter contre l'entartrage et la corrosion permettant le développement de microorganismes, maintien de la tour en état de propreté, arrêt de l'installation suivi d'une vidange, d'un nettoyage et d'une désinfection avant remise en service après un arrêt prolongé et au moins une fois/an.
- 2- **Réduction de l'émission d'aérosol** : à l'intérieur de la tour : si possible arrêt de la tour pour les interventions de contrôle ou de maintenance ; éviter l'utilisation de jets d'eau à haute pression ; à l'extérieur de la tour présence d'un pare gouttelettes.



## PREVENTION GAGNANTE BTP

### **En Savoir Plus :**

## Performance Economique

[Légionelles en milieu de travail Fiche agents biologiques ED 4417 INRS 03/2021](#)

[Légionellose \(EFFICATT INRS\)](#)

[Légionnelle/Légionellose You Tube 9'43 ENSIATE 2018](#)

- **Ornithose** : transmise *par les fientes de pigeons* (travaux restauration monuments historiques, ravalement de façades, charpentier couvreur, antenniste, poseur paratonnerre ...), très rare, mais possible.

### **En Savoir Plus :**

[Ornithose \(EFFICATT INRS\)](#)

[Ornithose-psittacose et milieu professionnel : où en est-on ? TP 15 INRS 12/ 2012](#)

- **Hépatite B, C et VIH** : métiers du nettoyage en milieu hospitalier ou dans les lieux publics, travaux démolition, travaux raccordement télécom, fibres optiques (pique avec aiguilles, souvent

coincées dans tampons d'assainissement, ou dans chambres télécom ... : sang sur aiguille souillée, seringue abandonnée.

**En Savoir Plus :**

**Hépatite B (EFFICATT INRS)**

**Hépatite C (EFFICATT INRS)**

**Infection à VIH (EFFICATT INRS)**

**- Hépatite A** (réseaux assainissement, station épuration, nettoyage toilettes...)

**En Savoir Plus :**

**Hépatite A (EFFICATT INRS)**

**-Tétanos :**

Dans de nombreux métiers du BTP : terres et outils souillées, assainissement, travaux galerie...

**- Borréliose ou maladie de Lyme :**

La transmission de la maladie de Lyme à l'homme se fait uniquement par piqûre de tique infectée par une bactérie de la famille des spirochètes. Toutes les tiques ne sont pas infectées et l'infection est souvent sans symptôme.



## PREVENTION GAGNANTE BTP

### Performance Economique

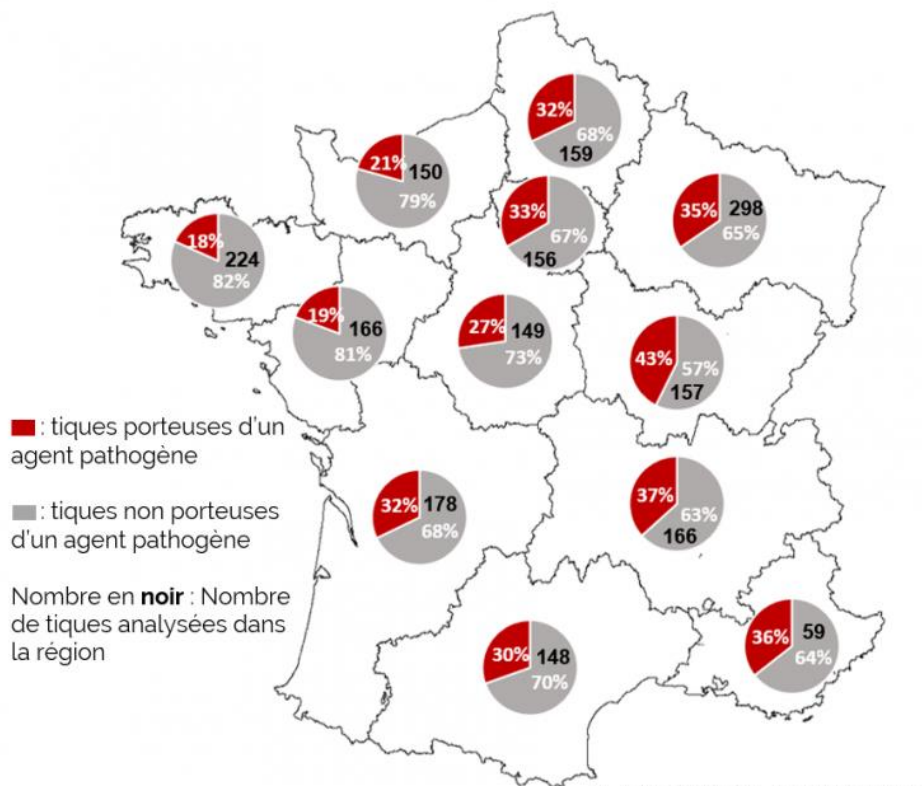
Cependant elle peut provoquer une maladie parfois invalidante (douleurs articulaires durables, paralysie partielle des membres...) ; la maladie de Lyme n'est pas contagieuse.

Les tiques sont répandues partout en France, surtout en dessous de 1 500 m d'altitude. Elles vivent dans des zones boisées et humides, les herbes hautes, les jardins et les parcs forestiers ou urbains.

Les contaminations humaines sont plus fréquentes à la période d'activité maximale des tiques, en France **entre le début du printemps et la fin de l'automne**.

- 15 % des tiques sont porteuses d'une bactérie qui transmet la maladie de Lyme, et 14 % d'entre elles sont également porteuses d'un autre agent pathogène.

Les régions les plus touchées sont le Grand Est, la Bourgogne-Franche-Comté, l'Auvergne-Rhône Alpes et la Nouvelle Aquitaine ; PACA.



© Jonas Durand, pour CiTIQUE



## PREVENTION GAGNANTE BTP

### Performance Economique

## • QUE DOIS-JE FAIRE EN CAS DE PIQÛRE ?

### COMMENT RETIRER UNE TIQUE ?

- Ne mettez aucun produit sur la tique.
- Ne tentez pas de la retirer avec les ongles.



ET



Utilisez **un tire-tique** : glissez le crochet sous la tique sans l'écraser, au plus près de la peau. Tournez doucement jusqu'à ce que la tique se décroche.

Après avoir enlevé la tique, **désinfectez** la peau avec un antiseptique.

### OU, À DÉFAUT,



ET



Utilisez **une pince fine** : saisissez la tique à la base sans l'écraser et tirez vers le haut sans tourner.

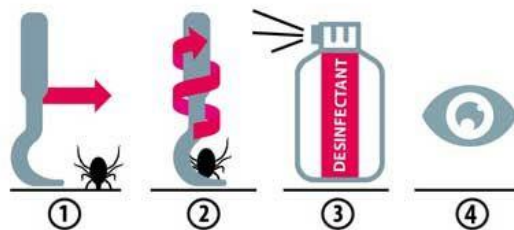
Après avoir enlevé la tique, **désinfectez** la peau avec un antiseptique.

Attention, une fois enlevée, la tique peut encore piquer. Après l'avoir tuée sans l'avoir touchée à mains nues, il faut la mettre dans un mouchoir ou sur un bout de scotch qu'on jettera à la poubelle.

### ❖ En cas de piqure, comment retirer correctement une tique ?

**Attention !! Ne surtout pas comprimer ou écraser le corps de la tique ni tenter de la tuer avec de l'éther, de l'huile, de l'alcool, du vernis ou une flamme car cela risquerait de lui faire régurgiter les bactéries qu'elle pourrait contenir.**

**Utilisez un tire-tique ! (Disponible en pharmacie) C'est la seule façon d'enlever une tique en toute sécurité.**



1. Glissez le crochet sous la tique sans l'écraser, au plus près de la peau.
2. Tournez doucement jusqu'à ce que la tique se décroche.
3. Désinfectez la zone de morsure et se laver soigneusement les mains.
4. Surveillez l'évolution de la zone piquée durant le mois suivant.

Une fois que la tique a été retirée, **consultez rapidement un médecin (en l'informant de la piqûre de tique) en cas d'apparition de :**

**Symptômes particuliers** (fatigue, douleurs articulaires, fièvre, maux de tête...) plusieurs semaines après la piqûre,



**Plaque rouge** centrée sur le point de piqûre et qui s'étend en cercle (peut apparaître dans 80% des cas de Borréliose).



**ÉVENTION GAGNANTE BTP**

**Performance Economique**

**Après la fréquentation d'un milieu à risque :**

- **Inspectez où faire examiner minutieusement le corps :** la tique peut être minuscule et se cacher dans des plis.
- **Les parties du corps les plus exposées sont les endroits chauds et humides où la peau est plus fine** (pli des genoux et des coudes, aisselles, orteils, organes génitaux, cuir chevelu, oreilles...).
- Utilisez un miroir si vous êtes seul(e).
- Prendre une douche ou un bain
- Lavez ses vêtements

Signalez les piqûres de tiques depuis son smartphone, son ordinateur ou sur papier...

Envoyez la ou les tiques piqueuses...

**Signalement tique Citique**

**Télécharger l'application :**



Pour Android : [www.citique.fr/android](http://www.citique.fr/android)

Pour iOS : [www.citique.fr/ios](http://www.citique.fr/ios)

- **Lyme : la HAS a publié un guide de parcours de soins structuré en cas de suspicion de la maladie 15/03/2022**

Conformément aux recommandations publiées en 2018, les objectifs de ce guide sont de réduire l'errance médicale et d'offrir à tous les patients la même qualité d'accès aux soins, en facilitant et en harmonisant leur prise en charge sur l'ensemble du territoire.

Le guide s'appuie sur un algorithme clair qui indique la conduite à tenir par les professionnels de santé selon les situations cliniques ainsi *que l'autosurveillance à réaliser par les patients eux-mêmes.*

La Haute Autorité de santé rappelle les conseils de prévention et clarifie le rôle de chacun *selon 3 niveaux de prise en charge*, allant du médecin traitant aux centres de référence des maladies vectorielles à tiques (CR MVT), de façon à assurer un suivi précis :



## PREVENTION GAGNANTE BTP

### Performance Economique

- ❖ **Niveau 1** : le médecin traitant est, la personne à solliciter pour les cas les plus simples, que ce soit en cas de difficultés à extraire la tique, ou en cas de symptômes suggérant une maladie de Lyme bénigne : symptômes apparaissant dans le mois suivant la piqûre de tique ; érythème migrant.

La prise en charge correspondra, à ce stade, à un traitement antibiotique adapté, associé à une surveillance clinique.

La HAS précise que, dans ces cas simples, **aucune sérologie ni examen complémentaire n'est nécessaire.**

- ❖ **Niveau 2** : En cas de doute diagnostique, *l'avis d'un médecin spécialiste ou d'un CC MTV ( centre de compétences spécialisé dans la prise en charge des cas complexes de suspicion de borréliose de Lyme : une trentaine de centres labellisés)* sera demandé

Ce sera le cas, en particulier, en présence de signes non spécifiques (fièvre, signes dermatologiques, articulaires ou neuroméningés, radiculite isolée) et sans érythème migrant, dans les six semaines suivant la piqûre de tique.

Le Centre de compétences sera aussi nécessaire en cas d'échec thérapeutique, et lorsque des examens complémentaires sont nécessaires pour confirmer le diagnostic de maladie de Lyme, ou pour rechercher des diagnostics différentiels.

- ❖ **Niveau 3** : un centre de référence de prise en charge pluridisciplinaire des maladies vectorielles à tiques (**CR MVT** : sera sollicité pour les cas les plus complexes que ce soit sur le plan diagnostique ou thérapeutique.)

Ce centre est en effet habilité à mener une expertise pluridisciplinaire. "Ces centres ont également pour mission de développer des protocoles de recherche qui pourront être définis avec les associations de patients et les patients-experts ainsi qu'un rôle de formation et de coordination des acteurs du parcours de soin"

Liste des Centres de Référence Régionaux des Maladies Vectorielles à Tiques

**Guide du parcours de soins de patients présentant une suspicion de borréliose de Lyme HAS 15/03/2022**

**En Savoir Plus :**



## PREVENTION GAGNANTE BTP

### Performance Economique

**Guide du parcours de soins de patients présentant une suspicion de borréliose de Lyme HAS 15/03/2022**

**Maladie de Lyme et travail Comment se protéger ? ED 6304 INRS 05/2018**

**Maladie de Lyme (EFFICATT INRS)**

**Ministère de la santé : mise à jour 04/2017**

**Borréliose de Lyme et milieu professionnel : où en est-on ? INRS TP 22 /06/2015**

**Gale :**

Intervention en milieux insalubres (démolition, égouts... ) ; forte contagiosité avec risque de propagation directement proportionnel à la quantité de parasites présents ; les parasites adultes sont tués par une exposition à 50°C pendant 10 minutes, que ce soit en atmosphère humide ou sèche.

Destruction par produits acaricides après temps de contact de 12 h à 24 h selon les produits.

## **En Savoir Plus :**

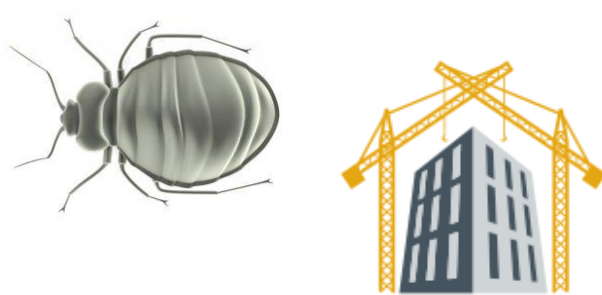
### **Gale (EFFICATT INRS)**

- *La vaccination, quand elle existe, ne peut, en aucun cas, se substituer aux protections collectives et individuelles d'hygiène efficaces en milieu de travail.*

#### **Exemples :**

- Eviter d'utiliser des jets d'eau à très haute pression dans un environnement souillé et le grattage à sec des fientes (ex : ravalement de façade avec fientes de pigeons).
- Limiter la suspension des poussières, en préférant l'aspiration au balayage.
- Confiner les procédés (ex : presses à boues dans les stations de traitement des eaux).

## **Punaises de lit :**



# PREVENTION GAGNANTE BTP

## Performance Economique

C'est un petit insecte de la taille d'un pépin de pomme, qui a un corps de forme ovale. Brun et sans aile, un adulte à jeun mesure environ 5 à 7 mm de long.

Après s'être nourri, il grossit légèrement et prend une teinte rouge sang foncé.

Chaleur et dégagement de gaz carbonique aux heures sombres, sont les deux déterminants attractifs principaux.

On les retrouve dans la literie (sommier ; matelas, derrière et autour de la tête de lit) ; dans les sièges le plus souvent rembourrés (canapés) ; tissus d'ameublement ; dans les plinthes, ou prises électriques mal fixées, papier peint décollé...

Elles peuvent pénétrer dans des sacs, valises, ou sur des vêtements, ce qui leur permet d'être transportés d'un endroit à un autre sans être remarqués.

En raison de leur courte durée de gestation, les punaises de lit peuvent rapidement passer de quelques insectes à plusieurs milliers et ainsi infester un lieu.

- ❖ La présence de morsures sur le visage, le cou, les bras, les mains ou toute autre partie du corps est l'une des façons les plus faciles de détecter une infestation de punaises de lit.

Cependant, le laps de temps entre la morsure et son apparition diffère d'une personne à l'autre et peut prendre jusqu'à 14 jours.

Lorsque les punaises de lit mordent, elles injectent un anesthésique et un anticoagulant qui rendent la morsure indolore.

Certaines personnes ne réagissent pas du tout aux morsures, alors que d'autres peuvent avoir de légères réactions cutanées.

Les marques de morsure sont semblables à celles d'un moustique ou d'une puce; elles sont légèrement enflées et présentent une rougeur qui peut causer des démangeaisons et de l'irritation.

Dans de rares cas, les morsures peuvent entraîner des réactions allergiques graves chez certaines personnes.



## PREVENTION GAGNANTE BTP

### Performance Economique

Pour écarter les possibilités d'infection, il faut éviter de gratter les morsures et les garder propres.

L'utilisation d'une crème ou d'une lotion antiseptique ainsi que d'un antihistaminique peut aider.

- ❖ Parmi les professionnels concernés figurent **le personnel de nettoyage++** ( *chambres d'hôtels, cinémas, divers lieux publics...* )

Les travailleurs qui courent un plus grand risque sont ceux qui doivent manipuler de la literie, nettoyer des sièges, sur lesquels des punaises de lit pourraient s'être réfugiées.

Les mesures préventives suivantes peuvent être prises pour prévenir les infestations de punaises de lit, et pour protéger les travailleurs en fonction d'une évaluation des risques du lieu de travail

- ✓ Élaborer des politiques et des procédures de signalement des infestations de punaises de lit (à l'intérieur et à l'extérieur des lieux de travail)

- ✓ Consigner les données sur les infestations, notamment les détails concernant l'endroit et le moment où les infestations ont été découvertes ainsi que l'ampleur de celles-ci
  - ✓ Sensibiliser les travailleurs aux punaises de lit, en leur transmettant notamment de l'information sur la façon de reconnaître une punaise de lit, sur les signes d'infestation et sur la prévention
  - ✓ Élaborer des activités de lutte antiparasitaire intégrée en collaboration avec un fournisseur de services autorisé en lutte antiparasitaire
  - ✓ Fournir des combinaisons, des couvre-chaussures ou des gants aux travailleurs au besoin.
  - ✓ Fournir des contenants de plastique étanche pour protéger l'équipement des travailleurs ou leurs effets personnels
- ❖ Les infestations de punaises de lit sont généralement traitées par l'application de produits chimiques.

Un système de lutte antiparasitaire intégrée qui combine une diversité de techniques et de produits est habituellement la meilleure option.

Pour le traitement insecticide, s'assurer que le professionnel est en possession d'un **certificat Certibiocide** en cours de validité délivré par le Ministère de la Transition Ecologique.



## PREVENTION GAGNANTE BTP

### Performance Economique

Rester vigilant durant une période 1 à 2 mois après l'intervention afin de s'assurer de l'élimination totale des punaises.

Prévoir le cas échéant des visites de contrôle avec le professionnel

.L'information sur la fiche de données de sécurité doit être lue et utilisée selon les instructions.

Le traitement/épandage doit être effectué lorsque les employés ne sont pas présents pour réduire leur exposition aux produits chimiques.

Il faut toujours suivre les procédures de travail sécuritaires lorsque l'on travaille avec des pesticides ou à proximité de ces substances.

Les autres méthodes physiques servant à combattre les punaises de lit comprennent :

- ✓ Traitement à la vapeur haute température (au moins 120°C), qui détruit tous les stades de punaises de lit
- ✓ Nettoyage à l'aspirateur

- ✓ Traitement thermique
- ✓ Congélation (-20°) pendant 48h ,
- ✓ Lavage ( 60°)
- ✓ Elimination de certains articles.

Les articles qui ne peuvent pas être lavés avec de l'eau chaude et du détergent (p. ex. matelas, sièges rembourrés, etc.) doivent être nettoyés à la vapeur.

Les petits articles non lavables et les articles propres et qui doivent être nettoyés à sec seulement peuvent être placés dans une sècheuse à l'air chaud pendant au moins 30 minutes.

Lavez la literie, les vêtements infestés, les rideaux, etc. à l'eau chaude et séchez-les à la température la plus élevée.

Entreposez les articles propres et secs dans un sac de plastique épais scellé de couleur claire ou dans un bac d'entreposage muni de couvercles sécurisés pour éviter d'infester d'autres zones.

Les sacs ou les bacs de couleur claire facilitent la détection des punaises de lit.



## PREVENTION GAGNANTE BTP

### Performance Economique

Jetez les articles qui ne peuvent pas être lavés, chauffés ou nettoyés à la vapeur.

Les aspirateurs munis de sacs en tissu ou de boyaux en tissu ne sont pas recommandés, car ils peuvent être infestés.

Si vous utilisez un aspirateur sans sac, videz le contenu du contenant dans un sac à ordures en plastique, le sceller et jeter le sac immédiatement ; nettoyer le conduit de l'aspirateur à l'eau savonneuse ou avec un produit de nettoyage domestique.

***En Savoir Plus :***

**Punaises de lits ministère santé & prévention 10/2023**

**En Savoir Plus :**

**Risques biologiques INRS**

**Base de données EFICATT "Exposition fortuite à un agent infectieux et conduite à tenir en milieu de travail »**

**Calendrier vaccinations /Recommandations vaccinales 2023**

**Mesures universelles d'hygiène pour la prévention des principales maladies infectieuses dans la population générale Haut Conseil de la santé publique (HCSP) 05/2023**

**Abécédaire relatif à la prévention des maladies infectieuses en population générale Haut Conseil de la santé publique (HSCP) 05/2023**

❖ **Salariés détachés Outre-Mer :**



**PREVENTION GAGNANTE BTP**

**Performance Economique**

Diffusion pluriquotidienne d'insecticide dans l'atmosphère (aérosols, diffuseurs électriques) ; si ces conditions ne sont pas remplies, moustiquaire en bon état, soigneusement bordée et préalablement imprégnée d'insecticide.

Divers risques infectieux possibles : Paludisme, Dengue, Chikungunya, Zika, Rage, VIH ...

**En Savoir Plus :**

**Paludisme\_(EFFICATT INRS)**

**La dengue ministère Santé Prévention mise à jour 03/2022**

**Dengue (EFFICATT INRS)**

**ZIKA (EFFICATT INRS)**

**Maladie à virus Zika ministère Santé Prévention mise à jour 03/2022**

**Chikungunya (EFFICATT INRS)**

**Chikungunya ministère Santé Prévention mise à jour 03/2022**

**Moustique tigre, vecteur des virus du chikungunya, de la dengue et de zika  
ARS Bourgogne Franche Comté 05 /2023**



**Rage (EFFICATT INRS)**



**PREVENTION GAGNANTE BTP**  
Performance Economique