

Menuisier Bois Poseur Bâtiment/Agencement

SO / Aménagement Intérieur Bâtiment : 03. 05.18 Mise à jour :06/2022

Codes : NAF : 43.32A ; ROME :F1607 ; PCS :632d ; NSF : 234s

Les informations fournies sont indicatives, sans caractère obligatoire, et n'ont aucune valeur légale

Situation Travail

Effectue la pose de menuiseries en bois massif ou en matériaux dérivés (panneaux de particules) préalablement fabriqués en atelier : pour le second œuvre : (porte, fenêtre, volet, escalier, parquet, revêtement bois terrasse) ; pour l'agencement à usage commercial ou domestique (meubles de cuisine de salle de bains, façades de placards...) ; pour des ensembles décoratifs (boiseries ...), dans le cadre de travaux neufs ou de réhabilitation.



PREVENTION GAGNANTE BTP

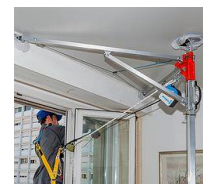
Performance Economique

- Charge, décharge et transporte des charges lourdes et encombrantes avec des aides à la manutention : les menuiseries (ouvrants) et le matériel sur le lieu de pose

-Utilise un chariot de manutention de portes , une seule personne peut déplacer, dégondrer, transporter et réinstaller une porte sans autre aide

- Peut conduire un véhicule d'entreprise (VUL)

- Stocke les ouvrants verticalement sur un rack à roulettes en atelier, puis les charge dans le fourgon , en utilisant des rampes ; puis approvisionne à l'étage avec un monte matériaux ; et manutentionne avec des poignées à ventouse



- En rénovation, peut déposer les menuiseries existantes avant de les remplacer.

- Pour mettre en place les ouvrants, le travail s'effectue en bordure du vide ; pour travailler en sécurité, il est conseillé d'utiliser *un système d'ancrage mobile temporaire* afin de pouvoir attacher le harnais et la corde en toute sécurité ; ce système permet de travailler avec les deux mains libres
- Perce, perce, burine ou démolit les maçonneries à l'aide de machines vibrantes portatives /MVP (perceuse, marteau perforateur) ou d'outils à main (masse, burin) puis scelle les supports au plâtre ou au ciment à prise rapide.
- Ajuste les menuiseries en les rabotant ou en les sciant avec un coupe bas de porte (scie arasante portative pour le détalonnage de porte en place sans démontage, jusqu'à 47 mm de profondeur), ou d'un rabot électrique.
- Termine l'assemblage (clouage, vissage). ; pose et règle les éléments de quincaillerie (huisseries, systèmes de fermeture...).
- Assemble et effectue les liaisons des ouvrages d'agencement décoratifs.
- Peut réaliser une finition laquée des panneaux dérivés
- Trie les déchets, nettoie et replie le chantier.



PREVENTION GAGNANTE BTP

Performance Economique

Peut intervenir sur des matériaux contenant de l'amiante, après formation (sous-section 4) *lors de travaux de rénovation* : matériaux préfabriqués en amiante-ciment (plaques, appuis et seuils, etc.), portes coupe-feu , ou pare-flamme, enduit plâtre, carton, joints, flocages et calorifugeages. **Opérateur Intervenant Matériaux Amiantes (MCA) 04.10.18** (dalle de sol, cloison, peinture, plâtre...).

Menuisier Bois Assembleur-Finisseur Batiment/Agencement 03.04.18

Menuisier Bois Usineur Batiment-Agencement 03.06.18

Parqueteur 03. 08.18

Exigences

- Capacité Réflexion /Analyse
- Co activité
- Conduite : VUL
- Contact Clientèle : pose chez particulier
- Contrainte Physique :
- Contrainte Posturale : toutes positions
- Coordination/Précision Gestuelle

- Esprit Sécurité
- Geste Répétitif : clouage
- Horaire Travail : dépassements horaires
- Multiplicité Lieux Travail
- Port EPI Indispensable :
- Vision Adaptée au Poste : vision intermédiaire, de loin
- Travail en Equipe
- Travail Seul : artisan/indépendant
- Travail Hauteur : PIRL, échafaudage roulant, rebord de fenêtre

Accidents Travail

- Chute Plain-Pied : dénivellation, encombrement
- Chute Hauteur : échelle, échafaudage, bordure fenêtre (pose et dépose d'ouvrant)
- Chute Objet : matériau, outil
- Contact Conducteur sous Tension : machine électrique portative, rallonge
- Emploi Machine Dangereuse : perforateur, perceuse, visseuse, rabot
- Emploi Outil à Main/Matériau Tranchant/Contondant : scie, ciseau à bois,
- Port Manuel Charge :
- Projection Particulaire : poussières, éclats de bois
- Risque Routier : mission ; déplacements sur différents sites



PREVENTION GAGNANTE BTP

Performance Economique

Nuisances

- Manutention Manuelle Charge
- Poussière Bois : poussière bois Massif : (dur, résineux, exotique) ; matériaux dérivés bois (aggloméré ; MDF, contreplaqué).
- Colle/Adhésif : Urée-Formol Formaldéhyde ; Mélamine Formol ...
- Résine : Formaldéhyde /Aldéhyde Formique...
- Hyper Sollicitation Membres TMS.
- Vibration Main/Bras : $>2,5 \text{ m/s}^2$ (8h) : déclenchant action prévention
- Poussière fibre minérale naturelle : amiante (travaux rénovation : intervention matériaux amianté sous-section 4)
- Poussière Silice Cristalline : perçage, burinage, ou démolition de maçonneries

Maladies Professionnelles

Un clic sur le numéro, et le tableau MP s'ouvre

- Affections périarticulaires : épaule : tendinopathie aigue ou chronique non rompue non calcifiante ; rupture partielle ou transfixiante de la coiffe des rotateurs ; coude : tendinopathie d'insertion des muscles épicondyliens ; ou muscles épitrochléens ; poignet-main : tendinite, syndrome canal carpien ; genou : hygroma (57)
- Affections professionnelles provoquées par les poussières de bois : rhinite, asthme, cancer des fosses nasales et de l'ethmoïde et des autres sinus de la face (47)
- Affections chroniques du rachis lombaire / manutentions : sciatique hernie discale L4/L5 ; L5/S1 ; cruralgie par hernie discale L2/L3 ; L3/L4 ; L4/L5 (98)
- Atteinte auditive provoquée par les bruits lésionnels (42)
- Affections provoquées par les vibrations et les chocs : affections ostéoarticulaires, troubles angioneurotiques, atteintes vasculaires palmaires (69)
- Affections provoquées par aldéhyde formique et ses polymères : dermatite, rhinite, eczéma, asthme (43)



PREVENTION GAGNANTE BTP Performance Economique

- Affection provoquée par aldéhyde formique et ses polymères : cancer nasal- pharynx (43 bis)
- Affections professionnelles consécutives à l'inhalation de poussières d'amiante (30)
- Affections consécutives à l'inhalation de silice : pneumoconiose, sclérodermie, *cancer broncho-pulmonaire* (25)
- Cancer broncho-pulmonaire provoqué par l'inhalation de poussières (30 bis)
- Pneumopathies d'hypersensibilité : broncho alvéolite aigüe ou subaigüe) (66 bis)
- Lésions chroniques du ménisque (79)

Mesures Préventives

Un clic sur un des items des Mesures Préventives, ouvre **sur le chapitre correspondant** du Guide Bonnes Pratiques Prévention BTP

MESURES ORGANISATIONNELLES :

Principes Généraux Prévention/Recommandations CNAM

Document Unique Evaluation Risques Professionnels (DUERP)/Aides Financières CARSAT/ANACT

- **TOP BTP : Une aide financière pour protéger les salariés du secteur de la construction :**

Afin de réduire les risques de chutes de plain-pied et de hauteur, les TMS et lombalgies liés aux charges lourdes ou encore l'exposition aux substances chimiques

Aide financière CARSAT : entreprises 1 à 49 salariés : en vigueur du 03/01 au 30/11/2022.



PREVENTION GAGNANTE BTP

Performance Economique

- Aide financière qui s'adresse aux entreprises de construction qui doivent gérer les risques liés à l'amiante lors de leurs interventions notamment sur des bâtiments existants.
Elle permet de financer du matériel spécifique et performant pour protéger les salariés et les ouvriers des expositions aux fibres d'amiante.

Pour bénéficier de l'aide : au moins un salarié par tranche de cinq salariés de l'effectif de l'entreprise (dont le référent "Amiante"), doit être formé au risque Amiante **Stop Amiante** :

Amiante . Intervention sous-section 4 : dalles de sol, cloison, peinture...

Autorisation Conduite/Formation : monte matériaux grue auxiliaire chargement

Bordereau Suivi Déchets Dangereux(BSDD) Amiante(BSDA)

Bruit

Carte Identification Professionnelle (CIP)

Charge Physique Travail/ Manutentions Manuelles

Déchets Gestion

Dossier Technique Amiante (DTA)

Fiche Données Sécurité (FDS)

Location Matériels/Engins

Organisation Premiers Secours

Prevention Pratiques Addictives en Milieu Travail

Repérage Amiante Avant Travaux(RAT) : fourni par le maître d'ouvrage et/ou le propriétaire ;
Module e-learning "Amiante dans le BTP" OPPBTP Mise à jour 11/2021

Risque Chimique: ACD-CMR/Nanomatériaux/Perturbateurs Endocriniens/Biocides

Risque Electrique



PREVENTION GAGNANTE BTP
Performance Economique

Risque Routier Transport Personnels/Matériels: Véhicule Utilitaire Leger & VL

Sécurité Incendie

Travail Isolé

Travaux Interdits/Règlementés Jeunes Ages au moins 15 ans moins 18 ans

MESURES TECHNIQUES :

Amiante : intervention sous-section 4 : dalles de sol, cloison, peinture...

Chute Hauteur : lors pose/ dépose des ouvrants : système d'ancrage mobile temporaire afin de pouvoir attacher le harnais et la corde en toute sécurité ; système permettant de travailler avec les deux mains libres

Chute Plain-Pied

Déchets Gestion

Echafaudages/Moyens Elévation : PIRL, PIR, échafaudage roulant,

Eclairage Chantier

Lutte Incendie.



PREVENTION GAGNANTE BTP Performance Economique

Machines-Outils-Portatives Electromécaniques/Pneumatiques : machines avec systèmes de débrayage automatique (en cas de blocage...), équipées de raccords rapides de sécurité et de poignées anti -vibratiles, avec aspiration poussières .

Manutentions Manuelles/TMS :Aides

Organisation Premiers Secours

Poly Exposition- Exposome /Surveillance Biologique Exposition Professionnelle/IBE

Contraintes posturales et physiques (bruit ; vibrations mains bras ;) ; risques chimiques (poussières bois, silice ,amiante)

Poussières/Fumées/Gaz/Vapeurs : machines portatives équipées aspiration pour poussières

Risque Chimique: Stockage/Etiquetage/Mesurage Atmosphérique/ Surfacique

Risque Electrique Chantier : coffret électrique fixe ou portatif fermé à clé, **avec dispositif différentiel haute sensibilité (DHS 30 mA)**, avec branchement extérieur des prises de courant, prolongateur câble **type H 07-RNF** (ne pas dépasser 25 mètres).

Travail Isole : artisan/indépendant

Vérification /Maintenance Equipements Travail /Installations Electriques/EPI

Vibrations : membres supérieurs

MESURES HUMAINES :

Accueil Nouveaux Embauches/ Intérimaires : TutoPrév' Accueil Métiers du bois ED 4471 INRS 12/2021

Information Risques Sante Sécurité Salaries

Certificat Aptitude Conduite en Sécurité (CACES®) : grue auxiliaire chargement **R490**

Equipements Protection Individuelle (EPI)/Exosquelettes

Equipements Protection Individuelle Amiante(EPI)

Fiche Exposition Attestation Amiante.

Formation Amiante. : sous-section 4



PREVENTION GAGNANTE BTP
Performance Economique

Formation/Maintien-Actualisation Compétences (MAC-SST)

Formation Utilisation Matériels Lutte Incendie

Formation Utilisation Montage/Démontage Echafaudage

Habilitation Electrique: BS peut réaliser des opérations élémentaires d'ordre électrique (professionnel non-électriciens du BTP) : ex : raccordement /remplacement d'appareillages ; pose/dépose prises électriques, interrupteurs ; utilisation de machines portatives mobiles).

Titre d'habilitation ; Reçu carnet prescriptions sécurité électrique/ personnel habilités BS

Information/Sensibilisation Bruit.

Information Sensibilisation Hygiène Vie

Notice Poste/Informations CMR/ACD Salaries

Passeport Prevention

Sensibilisation Formation Manutentions Manuelles /TMS :

Sensibilisation Risque Routier

Suivi Individuel Préventif Santé

OBJECTIFS :

- Informer le travailleur sur les facteurs de risque du métier , et le sensibiliser sur les moyens de prévention (une fiche métier peut être remise)
- **Tracer ses expositions professionnelles** (suivi post exposition/post professionnel)
- **Prévenir++** et dépister les maladies professionnelles ou à caractère professionnel susceptibles de résulter de ses activités professionnelles **(actuelles et passées)**
- Préserver sa santé physique et mentale, tout au long du parcours professionnel, afin de prévenir ou réduire la pénibilité, l'usure au travail, les risques psychosociaux(RPS),et **la désinsertion professionnelle** (cellule dédiée dans le SPST, visite de mi-carrière) , *et ainsi contribuer au maintien dans l'emploi.*
- **Participer à des actions de promotion de la santé** sur le lieu de travail, liés au mode de vie (hygiène alimentaire, conduites addictives, bénéfiques de la pratique sportive ...), ainsi qu'à des campagnes de vaccination et de dépistage
- L'Informé sur les modalités de suivi de son état de santé

MODALITES DE SUIVI :

Permet d'assurer la surveillance de l'état de santé des travailleurs en fonction des risques concernant leur santé au travail et leur sécurité et celle des tiers, de la pénibilité au travail et de leur âge.

Le médecin du travail, avec l'équipe pluridisciplinaire, **est un régulateur et un ordonnateur du dispositif de suivi préventif adapté au salarié** : en tenant compte du poste, de la tâche, de l'environnement et de l'individu lui-même.

PRISES EN CHARGE :

- Les examens complémentaires prescrits par le médecin du travail dans le cadre de ce suivi *sont à la charge du service de santé au travail interentreprises.*

Suivi individuel de l'état de santé du salarié :prise en charge du coût des examens complémentaires INRS 2021

- Pour le suivi des travailleurs de nuit : *les examens complémentaires spécialisés sont à la charge de l'employeur*

- Le temps nécessité par les visites et les examens médicaux, y compris les examens complémentaires, est :

- Soit pris sur les heures de travail des travailleurs sans qu'aucune retenue de salaire puisse être opérée,
- Soit rémunéré comme temps de travail effectif, lorsque ces examens ne peuvent avoir lieu pendant les heures de travail.

- Les frais de transport nécessités par ces visites et ces examens sont pris en charge par l'employeur.

- Chaque SPSTI (service de prévention et de santé au travail interentreprises) doit proposer une offre « *spécifique* » et adaptée (**D. 4622-27-1**).

- ❖ Au travailleur indépendant qui « *peut s'affilier au service de prévention et de santé au travail interentreprises de son choix* » (**article L. 4621-3**).

Il bénéficie « *d'une offre spécifique de services en matière de prévention des risques professionnels, de suivi individuel et de prévention de la désinsertion professionnelle* ».

Cette affiliation devra être au minimum d'un an, et ne pourra pas être renouvelée tacitement (**article D. 4622-27-3**).



PREVENTION GAGNANTE BTP

Performance Economique

- ❖ Au chef d'entreprise qui peut aussi « *bénéficier de l'offre de services proposée [à ses] salariés* » par le SPSTI auquel adhère son entreprise : **article L. 4621-4**,

- Conformément à l'article **D 4622-22** du Code du travail, ***c'est à l'employeur de préciser les risques particuliers auxquels sont exposés ses salariés*** (par conséquent le type de surveillance dont ils doivent bénéficier).

- L'article **R. 4624-23** du Code du travail donne la liste des risques particuliers professionnels

Suivi à l'embauche : Salarié exposé à des risques particuliers

Pour sa santé ou sa sécurité (RPSS), ou pour celles de ses collègues ou de tiers évoluant dans l'environnement immédiat de travail :

- **Examen médical d'aptitude (EMA), préalablement à l'affectation au poste, réalisé par le Médecin du travail ; ou si le protocole le permet : par le collaborateur médecin, avec création d'un dossier médical santé travail (DMST) s'il n'existe pas.**

Avec selon les cas délivrance : **cliquer** : **d'un avis d'aptitude ou d'inaptitude, ou d'un formulaire d'aménagement de poste de travail (modèles arrêté 16/10/2017/ JO 21/10/2017 (dont une copie est versée au DMST).**

- Si le salarié (CDI, CDD, Intérimaire) a bénéficié **d'une visite médicale d'aptitude dans les deux ans précédant son embauche, un nouvel examen médical d'aptitude n'est pas nécessaire si :**

- Le salarié occupe un emploi identique avec des risques d'exposition équivalents ;
- Le médecin du travail intéressé est en possession du dernier avis d'aptitude du salarié
- Aucune mesure formulée ou aucun avis d'inaptitude n'a été émis au cours des 2 dernières années.

Suivi individuel renforcé (SIR) : Salarié exposé à des risques particuliers :

- **Maximum 4 ans, avec une visite intermédiaire (2 ans) par un professionnel de santé de l'équipe pluridisciplinaire (infirmière, médecin collaborateur, interne santé travail).**

Avec selon les cas délivrance : **cliquer** : **d'une attestation de suivi, ou d'un avis d'aptitude ou d'inaptitude, ou d'un formulaire d'aménagement de poste de travail :(modèles arrêté 16/10/2017/ JO 21/10/2017), (dont une copie est versée au DMST).**

PREVENTION GAGNANTE BTP

Poly exposition: ANSES/PST3 09/2021

Performance Economique

- ✓ **Profil C** : bruit, risques chimiques et contraintes posturales
- ✓ **Profil H**: risques physiques , chimiques, et thermiques ;
- ✓ **Profil E** : risques chimiques et contraintes posturales

Poly Exposition- Exposome /Surveillance Biologique Exposition Professionnelle/IBE

Risques Particuliers :

Nécessitent une connaissance précise des tâches effectuées par le salarié, et de l'environnement de travail où se déroule l'activité.

- Travaux exposant aux poussières de bois inhalables CMR cat 1A **à compter du 01/01/2021**: au sens de **l'article R. 4412-60 du code du travail**

Arrêté du 26 /10/2020 : fixant la liste des substances, mélanges et procédés cancérigènes au sens du code du travail JO 01/11/2020

Bois massif : (dur, résineux, exotique) ; matériaux dérivés du bois (aggloméré ; MDF, contreplaqué).

- Poussière fibre minérale naturelle amiante cat1A CLP cat 1 CIRC : travaux rénovation bâtis < 1997
- Travaux exposant au formaldéhyde CMR cat 1A **depuis le 01/01/2021**: au sens de **l'article R. 4412-60 du code du travail**

Arrêté du 26 /10/2020 : fixant la liste des substances, mélanges et procédés cancérigènes au sens du code du travail JO 01/11/2020

- Travaux exposant à la poussière de silice cristalline inhalable issue de procédés de travail : CMR cat 1A **depuis le 01/01/2021**: au sens de **l'article R. 4412-60 du code du travail**
Arrêté du 26 /10/2020 : fixant la liste des substances, mélanges et procédés cancérigènes au sens du code du travail JO 01/11/2020 : perçage, burinage maçonneries pour pose encadrements fenêtres, portes
- Intervenant sur installations électriques ou dans leur voisinage : soumis à habilitation électrique
- Salariés < 18 ans affectés aux travaux interdits : dérogation



Risques Autres :

- ✓ **Contraintes posturales :**
PREVENTION GAGNANTE BTP
Performance Economique

- Manutention manuelle de charges 10 heures ou plus par semaine (ANSES 09/2021)
- Position debout ou piétinement 20 heures ou plus par semaine (4 heures par jour) (ANSES 09/2021)
- Contraintes posturales (à genoux, bras en l'air, accroupi ou en torsion) 2 heures ou plus par semaine (ANSES 09/2021)

✓ **Contraintes physiques intenses :**

- Exposition sonore : Bruit >81DbA(8h), crêtes > 135 dB (C++) déclenchant action prévention
- Vibrations Main/Bras > 2,5 ms² (8h)) 10 heures ou plus par semaine (ANSES 09/2021) déclenchant action prévention

✓ **Nuisances chimiques** : exposition à au moins un agent chimique classé ; ou à un agent chimique non classé ; ou à trois agents chimiques, qu'ils soient classés ou non (excepté nuisances incluses dans les risques particuliers **cf. supra**) .

Amélioration et prise en compte de la poly exposition « Profils homogènes de travailleurs poly exposés » ANSES 09/2021

Examens Complémentaires/Mesures Conseillés :

Dépendent : du degré d'exposition actuel et passé selon la nuisance ; des poly expositions ; de l'environnement de travail (pics d'exposition ; travaux en milieu confiné ; Co exposition ; ...) ; du degré de protection du salarié (**collectif, individuel**).

Important : Le médecin du travail **doit toujours tenir compte des recommandations de bonnes pratiques actuelles**

❖ Bruit :

- **Echoscanner**, (mesure rapide non invasive et objective, car ne nécessite pas la participation active du salarié) **permet d'évaluer la fatigue auditive**, avant qu'une perte auditive ne se soit installée (pas de nécessité d'une cabine) ; c'est un outil complémentaire de l'audiométrie, il doit se positionner en amont de celle-ci.

- **Audiométrie** : quand la souffrance auditive est déjà installée, permet de suivre son évolution, si aucune mesure préventive n'a été mise en place (périodicité, selon le protocole mis en place par le médecin du travail).

PREVENTION GAGNANTE BTP
Performance Economique

Lors du **suivi en santé au travail** du salarié , prendre en compte les **effets ototoxiques potentiels**

❖ **Poussières Bois : VME :1 mg/m3** : à l'appréciation du médecin du travail (protocole de suivi) ; exposition passée (cf. suivi post exposition)

Arrêté du 26 /10/2020 : fixant la liste des substances, mélanges et procédés cancérigènes au sens du code du travail JO 01/11/2020

➤ EFR à l'embauche, puis périodiquement selon degré exposition à l'appréciation du médecin du travail : **risque d'asthme professionnel revue médecine suisse 2016**

- L'interrogatoire et l'examen clinique rechercheront particulièrement une irritation oculaire, respiratoire ou cutanée, **une allergie cutanée ou respiratoire (asthme)**, une affection respiratoire chronique.

L'asthme professionnel (AP) est une affection fréquente et sous- diagnostiquée, évoquer une origine professionnelle est nécessaire devant tous les nouveaux cas d'asthme chez l'adulte ou en cas d'aggravation d'un asthme préexistant

Un bilan diagnostique doit être réalisé idéalement pendant que le patient est encore exposé sur son lieu de travail

Un diagnostic précoce permet de minimiser les conséquences négatives à long terme et d'améliorer le pronostic d'AP

Poser le diagnostic d'AP est souvent un processus long et difficile qui nécessite une collaboration médicale multidisciplinaire

Dès que le diagnostic est posé, une déclaration de maladie professionnelle doit être effectuée.

- Nasofibroscopie tous les 2 ans au-delà de la 30ème année après le début de l'exposition pour les travailleurs ayant été exposé pendant plus de 12 mois cumulés lors de toute activité documentée à la recherche d'un carcinome du naso pharynx (exposition > 5 ans) délai prise en charge 40 ans

Recommandations pour les travailleurs exposés aux poussières de bois 01/2011

Sociétés Françaises : médecine du Travail, IL, Cancé, AIG, Air, Imb, Er, Bi, de, Imagerie Tête et Cou, de Santé Publique

Performance Economique

❖ Nuisances Chimiques :

Salarié affecté à des travaux l'exposant à des agents chimiques dangereux pour la santé
« En fonction de l'évaluation des risques » peut faire l'objet d'examens complémentaires prescrits par le médecin du travail, afin de vérifier qu'il ne présente pas de contre-indication médicale à ces travaux.

L'INRS met à disposition trois **outils d'évaluation** des risques chimiques :

- **Seirich** : pour dérouler la démarche d'évaluation des risques chimiques jusqu'à l'élaboration du plan d'action,
- **Mixie** : pour évaluer les effets potentiels sur des salariés exposés à des mélanges de substances chimiques,

- **Altrex Chimie** : pour définir une stratégie de contrôle et interpréter les résultats de mesures dans l'air de cocktails de substances chimiques

Poly expositions chimiques massives et diffuses : une réalité méconnue INRS 12/2020

- ✓ **Formaldéhyde** : (bois composite) composé pouvant être émis par des bois bruts, des agglomérés et contreplaqués (MDF) fabriqués avec des résines à base de formaldéhyde (aminoplastes, phénoplastes) servant de liants et d'adhésifs dans les panneaux de particules et contreplaqués ; on en retrouve aussi **dans les colles et vernis urée formol** :

Recommandations ANSES : VME(8h) 0,25mg/m³ / 0,2 ppm) ; VLCT court terme (15') 0,5 mg/m³/ 0,4 ppm.

- EFR à l'embauche, puis périodiquement selon degré exposition à l'appréciation du médecin du travail : asthme ;
- L'interrogatoire et l'examen clinique rechercheront particulièrement *une irritation oculaire, respiratoire ou cutanée, une allergie cutanée ou respiratoire (asthme), une affection respiratoire chronique.*
- Carcinome du naso pharynx (exposition > 5 ans, délai prise en charge 40 ans)



Arrêté du 26 /10/2020 : fixant la liste des substances, mélanges et procédés cancérogènes au sens du code du travail JO 01/11/2020

PREVENTION GAGNANTE BTP Performance Economique

Formaldéhyde artisans menuisiers et charpentiers bois programme Matgéné

Profession		Secteur d'activité		Indices d'exposition			Fréquence Exposition
Code PCS2003	Libellé PCS2003	Code NAF2003	Libellé NAF2003	Période d'exposition	Probabilité d'exposition	Intensité d'exposition	
632d	Menuisier Bâtiment	Quel que soit le code activité		1950-2018	15-25 %	0,02- 0,2 mg/m ³	5-15 %

- Probabilité d'exposition : Pourcentage de travailleurs de l'emploi considérés exposés à la nuisance

- Intensité d'exposition : Intensité moyenne d'exposition à laquelle est soumis le travailleur au moment de l'exposition
- Fréquence d'exposition : Pourcentage du temps de travail pendant lequel le travailleur est exposé

❖ **Amiante : VLEP : >10 fibres/l : *exposition actuelle et passée (suivi post exposition)***

– Il existe une Relation Dose-effet et durée d'exposition, avec un effet multiplicatif du tabac

Le suivi est fonction : des données de l'interrogatoire, de l'examen clinique et du cursus professionnel du salarié

Le médecin du travail est le seul juge des modalités du suivi en tenant compte des recommandations de bonnes pratiques existantes.

Bilan Initial de référence : avant la première exposition au risque :

– EFR à l'embauche (*EFR de référence*) ; peut être utile, *en présence d'un symptôme* pour en

- Selon l'intensité des expositions passées et le cursus professionnel, un examen tomodensitométrique pulmonaire (TDM) est proposé au salarié, *après délivrance d'une information spécifique* :

- Pas de radio pulmonaire avant le 1er scanner ;

Suivi post professionnel après exposition amiante HAS 04/2010

Pour une exposition forte :

- Si >1 an d'exposition cumulée : quand elle est certaine, élevée et **continue** :
- Si > 10 ans d'exposition cumulée ; quand elle est certaine, élevée et **discontinue** ex : *tronçonnage amiante ciment, mécaniciens PL*

1er scanner thoracique : scanner hélicoïdal 16 coupes ou plus est recommandé (sans injection de produit de contraste en première intention) sujet en décubitus bras au-dessus de la tête, **après un délai de latence de 20 ans puis tous les 5 ans.**

Pour une exposition intermédiaire : ex : *interventions sur matériaux amiantés* :

1er scanner après un délai de latence de 30 ans, puis tous les 10 ans

- L'examen TDM thoracique présente une sensibilité élevée dans la détection des anomalies pleurales et pulmonaires liées à l'exposition à l'amiante ; ***Il n'existe aucun argument en faveur de la nécessité de surveillance des plaques pleurales par un TDM thoracique.***

En l'absence de bénéfice médical démontré, la pertinence de la prescription d'un examen TDM thoracique dans le cadre du Suivi post Exposition, ou Post Professionnel repose sur le droit du sujet à connaître son état de santé et un bénéfice social possible.

Elle doit être mise en balance avec les risques découlant de la prise en charge des nodules pulmonaires isolés mis en évidence par l'examen TDM thoracique.

- Les résultats de l'examen TDM thoracique (**après qu'une double lecture soit effectuée par des radiologues ayant satisfait aux exigences d'une formation appropriée, une 3e lecture devant être faite par un expert en cas de discordance**) sont délivrés lors d'un entretien médical individuel avec le salarié, au cours duquel toutes les informations nécessaires appropriées lui sont fournies concernant les anomalies découvertes et leurs éventuelles conséquences.

[Liste des experts pour deuxième lecture des examens scanner thoracique de surveillance post-exposition à l'amiante mise à jour 04/02/2020](#)  [sté française de radiologie](#)

[Suivi post-professionnel des personnes exposées à l'amiante : Mise à jour du protocole et de la grille de lecture d'imagerie médicale HAS 08/2019](#)

PREVENTION GAGNANTE BTP

- Si nécessaire un suivi psychologique est proposé.

Bilan Périodique :

- Information sur les risques multiplicatifs du tabac : *un sevrage tabagique sera très fortement recommandé*

- EFR : est utile pour dépister des troubles respiratoires concomitants (multi expositions des salariés), *n'a aucun intérêt, pour le dépistage d'affections pulmonaires liées à l'amiante.*

Recommandations HAS 11/2015 :

-*Visite médicale de départ de l'entreprise* : si le salarié a été exposé à l'amiante

-*Visite de fin de carrière* : **si exposition à des agents cancérogènes pulmonaires** : afin d'informer le salarié sur les risques pour la santé et sur le suivi post professionnel.

En Savoir Plus :

[Guide Amiante : Rôle et responsabilités à l'attention des médecins du travail et des équipes pluridisciplinaires OPPBTP mise à jour 02/2020](#)

- ❖ **Silice** : suivi exposition actuelle et passée (suivi post exposition) : **quartz : VLEP sur 8 h : 0,1 mg/m³** ; cristobalite, tridymite : VLEP sur 8 h : 0,05 mg/m³ découpe carrelage ; ponçage sol béton (préparation support).

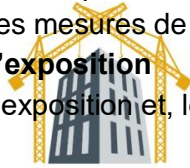
Arrêté du 26 /10/2020 : fixant la liste des substances, mélanges et procédés cancérogènes au sens du code du travail JO 01/11/2020

Il existe une Relation Dose-effet et durée d'exposition, et un effet multiplicatif du tabac.

Surveillance exposition silice cristalline :recommandation bonne pratique HAS et SFMT 28/01/2021

Le médecin du travail et l'équipe pluridisciplinaire **doivent être en mesure d'identifier et d'estimer l'exposition à la silice cristalline sur l'ensemble de la vie professionnelle du salarié** en prenant en compte :

- Reconstitution de carrière, et probabilité d'exposition
- Evaluation des expositions de chaque emploi, depuis le début des activités professionnelles
- Fréquence des tâches et des gestes exposant , et intensité de l'exposition (en intégrant les informations disponibles sur les mesures de prévention)
- **Durée cumulée des périodes d'exposition**
- Délai écoulé depuis le début de l'exposition et, le cas échéant, le délai écoulé depuis la fin de l'exposition



La notion d'exposition cumulée doit être modulée par la prise en compte de :

PREVENTION GAGNANTE BTP Performance Economique

- L'existence ou pas de pics d'exposition
- Travaux en milieu confiné
- Mesures de prévention collectives ou individuelles adaptées

Cette évaluation permet de classer les expositions vie entière des travailleurs en 2 groupes :

- Un groupe **d'exposition cumulée forte** : *retenu si l'on dispose d'éléments suffisants permettant de conclure* : que le niveau cumulé **correspond à un niveau qui atteint , ou dépasse une dose cumulée équivalente à 1 mg/m³xannée**, soit par exemple

- Pendant 10 ans au niveau de la Valeur Limite d'Exposition Professionnelle (VLEP) actuelle (0,1 mg/m³),

- Ou une combinaison d'intensité et de durée aboutissant aux mêmes doses cumulées, par exemple 1 an à 10 fois la VLEP ou 5 ans à 2 fois la VLEP (0,1 mg/m³).

- Un groupe **d'exposition cumulée intermédiaire**, rassemblant toutes les autres situations d'exposition à la silice cristalline

Il est recommandé de dépister chez les travailleurs exposés ou ayant été exposés à la silice cristalline **les pathologies suivantes** :

- **Silicose chronique**
- **Maladies chroniques obstructives des voies aériennes (BPCO)**
- **Infection tuberculeuse latente** : chez les travailleurs appartenant aux populations à forte prévalence de tuberculose maladie (travailleurs provenant depuis moins de 5 ans d'un pays de forte endémie tuberculeuse (>100/100 000), personne en situation de précarité) et chez les patients atteints de silicose
- **Insuffisance rénale chronique**, a fortiori s'il existe d'autres risques néphrotoxiques associés personnels (HTA, diabète ...) ou professionnels (exposition au plomb, cadmium, mercure et solvants organiques)



- ❖ **Modalités de réalisation du suivi médico-professionnel des travailleurs suivis:**

PREVENTION GAGNANTE BTP

- ✓ **Si exposition considérée comme « faible » (car expo directe sporadique ou expo indirecte négligeable : < 1/10 VLEP, soit actuellement < 0,010 mg/m³ sur 8h en moyenne**, pendant la durée du poste.

Pas de bilan de référence recommandé

- ✓ **Si exposition cumulée < 0,1 mg/m³.année, y compris lorsqu'il n'est pas possible d'estimer une exposition**
Bilan de référence recommandé
- **Entretien avec un médecin du travail** (interrogatoire, examen physique, rappel des mesures de prévention et des risques sanitaires) comprenant le repérage des maladies susceptibles d'être aggravées par l'exposition à la silice cristalline (Pneumopathies Infiltrantes Diffuses autres que silicose, sarcoïdose, maladies auto-immunes),
- **Courbe débit-volume** (VEMS, CVF, DEMM 25-75)

- **Radiographie thoracique postero-anterieur**e avec interprétation réalisée selon la classification internationale des radiographies de pneumoconioses du Bureau International du Travail (BIT)

Utilisation classification internationale du BIT des radiographies de pneumoconiose (silice) : pour les Rx numérisées chapitre 6 page 16 (édition révisée 2011)

- **Test « Interferon-Gamma-Release-Assay »(IGRA), ou une intradermo-réaction à la tuberculine** pour tout travailleur faisant partie des **populations à risque d'Infection Tuberculeuse Latente** (travailleurs provenant depuis moins de 5 ans d'un pays de forte endémie tuberculeuse (>100/100 000), personne en situation de précarité)
- **Dosage de la créatininémie** (sauf si le travailleur en a bénéficié dans le cadre d'un autre bilan biologique au cours des 5 dernières années).
- ❖ **Modalités de réalisation du suivi médico-professionnel : travailleurs suivis par un SST : **Suivi longitudinal****
- **Si exposition cumulée a la silice cristalline est considérée comme **INTERMEDIAIRE** :**
 - **Entretien tous les 2 ans avec un médecin du travail** (interrogatoire, examen physique, rappel des mesures de prévention et des risques sanitaires) comprenant le repérage des maladies susceptibles d'être aggravées par l'exposition à la silice cristalline (Pneumopathies Infiltrantes Diffuses autres que silicose, sarcoïdose, maladies auto-immunes)
 - **Radiographie thoracique postero-anterieur**e avec interprétation réalisée selon la classification internationale des radiographies de pneumoconioses du Bureau International du Travail (BIT) : **au début de l'exposition , puis tous les 4 ans à partir de la 20^è année**
 - **Courbe débit-volume** : (VEMS, CVF ,DEMM 25-75) **au début de l'exposition , puis tous les 4 ans (SIR).**
 - **Dosage de la créatininémie** (sauf si le travailleur en a bénéficié dans le cadre d'un autre bilan biologique au cours des 5 dernières années) : **au début de l'exposition, puis tous les 4 ans à partir de la 20^è année**
 - **Test « Interferon-Gamma-Release-Assay »(IGRA) ou une intradermo-réaction à la tuberculine** pour tout travailleur faisant partie des **populations à risque d'Infection Tuberculeuse Latente** (travailleurs provenant depuis moins de 5 ans d'un pays de forte

endémie tuberculeuse (>100/100 000), personne en situation de précarité), **seulement si un diagnostic de silicose est confirmé**

- **Si exposition cumulée a la silice cristalline est considérée comme FORTE**

- **Entretien tous les 2 ans avec un médecin du travail** (interrogatoire, examen physique, rappel des mesures de prévention et des risques sanitaires) comprenant le repérage des maladies susceptibles d'être aggravées par l'exposition à la silice cristalline (Pneumopathies Infiltrantes Diffuses autres que silicose, sarcoïdose, maladies auto-immunes)
- **Radiographie thoracique postero-anterieur** avec interprétation réalisée selon la classification internationale des radiographies de pneumoconioses du Bureau International du Travail (BIT) : **au début de l'exposition , puis tous les 2 ans à partir de la 10^e année**
- **Courbe débit-volume** : (VEMS, CVF ,DEMM 25-75) **au début de l'exposition , et tous les 2 ans**
- **Dosage de la créatininémie** (sauf si le travailleur en a bénéficié dans le cadre d'un autre bilan biologique au cours des 5 dernières années) : **au début de l'exposition, puis tous les 4 ans à partir de la 20^e année**
 - **Modalités de réalisation du suivi médico-professionnel : travailleurs intérimaires**

Il est recommandé d'assurer une traçabilité des informations ayant permis l'évaluation de l'exposition à la silice cristalline, des actions d'information, de prévention et de suivi médical mis en œuvre par l'équipe de Santé au Travail assurant la surveillance des travailleurs intérimaires.

En l'absence d'information précise permettant d'évaluer le niveau d'exposition cumulée à la silice cristalline, ils relèvent du protocole de surveillance **du groupe INTERMEDIAIRE (Accord d'experts)**.

PREVENTION GAGNANTE BTP

Performance Economique

Plusieurs situations conduisent à proposer un avis pneumologique en vue de la prescription d'examens supplémentaires, notamment : **un examen TDM thoracique faible dose :**

- Si le travailleur présente **des signes cliniques respiratoires**
- Si l'analyse de la radiographie thoracique montre **une profusion nodulaire $\geq 1/1$** (selon la classification internationale des radiographies des pneumoconioses du BIT)
- **Si la courbe débit-volume suggère un trouble ventilatoire** (obstructif, restrictif probable ou mixte probable).

Prise en compte des multi-expositions (amiante, fumées de soudage, fumées diesel, plomb ...)

En cas de Co-exposition à la silice cristalline et à l'amiante, qu'il s'agisse d'expositions actuelles ou passées, il est recommandé d'utiliser **l'examen TDM thoracique**, selon des modalités et une périodicité qui ont été précisées dans les recommandations issues de l'Audition

publique de 2010 (Haute Autorité de Santé-Suivi post-professionnel **des personnes exposées à l'amiante (cf. infra)**

Surveillance médico-professionnelle des travailleurs exposés ou ayant été exposés à la silice cristalline :Recommandation de bonne pratique labellisée par la HAS et SFMT 28/01/2021

Surveillance médico-professionnelle des travailleurs exposés ou ayant été exposés à la silice cristalline :synthèse de la recommandation de bonne pratique de 01/2021 HAS /SFMT : TM 64 INRS 03 /2021 Références en santé au travail N° 165

L'ANSES a publié un rapport sur la silice cristalline 22/05/2019

La silice cristalline augmente aussi le risque de développer des pathologies respiratoires telles que : **la BPCO, l'emphysème, la tuberculose.**

Capacité des pics d'exposition (phases courtes exposantes sur des matériaux tels que béton, granite, pierres artificielles.), à déclencher des désordres inflammatoires, cancérogènes et immunitaires respiratoires, indépendamment des niveaux cumulés d'exposition.

L'INERIS a réalisé une étude expérimentale de découpe et de perçage de matériaux de construction en béton, qui a mis en évidence : la génération de particules nanométriques de silice cristalline (particules ultrafines/ PUF).

En pratique, aucune donnée n'est actuellement disponible, permettant d'évaluer les risques sanitaires en rapport avec des particules ultrafines de silice cristalline.

En outre, les experts identifient un lien avec des pathologies auto-immunes, telles que :

- La sclérodémie systémique
- Le lupus érythémateux systémique
- La polyarthrite rhumatoïde.

En présence de ces pathologies rechercher systématiquement une exposition professionnelle à la silice cristalline

Effectuer une surveillance de la fonction rénale chez les sujets exposés professionnellement à la silice cristalline serait souhaitable d'après ANSES.

Dépistage par créatinine plasmatique :pour salariés avec cofacteurs :

- Age > 60 ans, obésité (IMC > 30), maladie CV, insuffisance cardiaque, maladies de système, affection urologique, ATCD familiaux

- +/- diabète, HTA, symptômes non spécifiques (asthénie, nausées, amaigrissement), anémie, hypocalcémie, anomalies bandelette, nycturie < 50 ans

En Savoir Plus :

Dangers, expositions et risques relatifs à la silice cristalline : rapport expertise 04/2019

❖ Vaccinations :

Diphthérie/Tétanos/Poliomyélite :(DTP) Revaxis® à jour : recommandation calendrier vaccinal Français (HAS) : chez l'adulte : rappel tous les 20 ans : à 25 ans ; 45 ans ; 65 ans ; après 65 ans : rappel tous les 10 ans.

Autorisation de vaccination (modèle OPPBTP) : ([Télécharger au format PDF](#))

Questionnaire pré vaccinal (modèle OPPBTP : ([Télécharger au format PDF](#))

Rattrapage vaccinal en situation de statut vaccinal incomplet, inconnu ou incomplètement connu.

- **Dosage des anticorps antitétaniques par ELISA est une technique validée** avec un corrélat de protection établi, il présente donc un intérêt **pour évaluer le statut vaccinal antérieur d'une personne**. il est utile dans la détermination du statut vaccinal puisqu'il permet de révéler une réponse anamnésique à une vaccination antérieure.

Rattrapage vaccinal en situation de statut vaccinal incomplet, inconnu, ou incomplètement connu en population générale et chez les migrants primo-arrivants HAS 12/2019

❖ Données de Santé :

La cabine de télémedecine est **un Dispositif Médical de classe IIA**, qui garantit aux professionnels de santé : la fiabilité et la standardisation de toutes les données de santé recueillies.

Son architecture est sécurisée (hébergement des données sur une plateforme HDS, conformité RGPD) et l'interopérabilité permet d'interfacer l'outil avec les logiciels métier de santé au travail.

- **Bilan de santé autonome** : le salarié réalise lui-même, guidé par un didacticiel vidéo, **en moins de 10 minutes** : la prise de ses constantes physiologiques : **poids, taille, IMC, oxymétrie de pouls**

(procédure simple, abordable et non invasive pour mesurer la concentration en oxygène dans le sang.), **fréquence cardiaque, température, tension artérielle.**

A cela peuvent s'ajouter **les tests visuels et d'audiométrie, analyse urines...**

Les résultats sont directement imprimés sur des tickets dans la cabine et transférés sur le logiciel du SST

L'équipe de santé au travail (infirmière, médecin du travail...) dégage ainsi du temps : pour l'Information du salarié sur les risques, la sensibilisation sur les moyens de prévention (fiche métier) ; la traçabilité des expositions professionnelles (suivi post exposition), ainsi que pour la veille épidémiologique.

❖ **Téléconsultation :**

Si nécessaire, le médecin du travail peut proposer au travailleur que son médecin traitant ou un autre professionnel de santé de son choix participe à la consultation ou à l'entretien (**article 21 Loi 02/08/2021**).

Elle peut permettre un **rendez-vous de liaison**, (à l'initiative du salarié ; l'employeur pourra toutefois informer le salarié en arrêt, de la possibilité de solliciter l'organisation de ce rendez-vous.), ayant pour objet d'informer le salarié qu'il peut bénéficier des actions de prévention de la désinsertion professionnelle, d'une de pré reprise et de mesures individuelles d'aménagement de poste, réunissant le SPST, l'employeur, le médecin conseil, afin de préparer au mieux son retour au travail après une longue absence

Consiste à effectuer une consultation à distance entre le médecin du travail et le salarié grâce à un outil de visioconférence.

Il s'agit d'un **nouveau mode de consultation**, qui possède la même valeur qu'une **visite médicale classique**.

Selon le type de suivi médical, ou selon l'objectif de la visite, **le médecin du travail évalue la faisabilité de la visite en téléconsultation.**

Elle peut permettre de **rendre le salarié plus autonome , et acteur de sa santé**, un des enjeux phares des services de prévention santé au travail.

La Haute Autorité de Santé (HAS) a défini un certain nombre de modalités à respecter pour pouvoir réaliser la téléconsultation :

- ✓ **Le salarié doit accepter la téléconsultation** : le professionnel de santé doit s'assurer de l'accord du salarié après lui avoir fourni l'ensemble des informations utiles sur la réalisation de la téléconsultation
- ✓ **Le système de communication doit permettre une communication en temps réel par vidéo transmission** : le matériel informatique des deux parties doit être compatible avec la réalisation de la téléconsultation, c'est-à-dire être équipé d'une caméra et d'un microphone.
- ✓ **L'organisation et les moyens pour la téléconsultation doivent garantir la confidentialité des échanges** : le médecin et le salarié doivent pouvoir échanger sans interférence extérieure, ce qui signifie qu'ils doivent être installés chacun dans une salle isolée, fermée et y être seuls.
- ✓ **La téléconsultation doit permettre une traçabilité des échanges** : les données recueillies devront être enregistrées dans le dossier médical en santé au travail.

Le recours à la téléconsultation est soumis aux mêmes exigences de qualité , et de confidentialité qu'une consultation classique.

Les données doivent être sécurisées ; et leur hébergement conforme, aux contraintes de traitement et de circulation des données de santé définies par le RGPD (Règlement Général de la Protection des Données).



A l'issue de la téléconsultation, le médecin du travail délivre au salarié une attestation de visite ou un avis médical d'aptitude. **Performance Economique**

Si le professionnel de santé n'est pas en mesure de rendre ses conclusions à la fin de la téléconsultation, **le salarié sera alors reconvoqué pour une visite en présentiel.**

Art. R. 4624-41-1 à Art. R. 4624-41-6 : Décret du 26 /04/2022 relatif à la télésanté au travail JO 27/04_

- ❖ **À la suite de la loi du 02/08/2021** : une expérimentation pour 5 ans, dans 3 régions volontaires , pourra être menée pour autoriser les médecins du travail à :
 - Prescrire et, le cas échéant, renouveler un arrêt de travail

- Prescrire des soins, examens ou produits de santé strictement nécessaires à la prévention de l'altération de la santé du travailleur du fait de son travail ou à la promotion d'un état de santé compatible avec son maintien en emploi.

Cette prescription est subordonnée **à la détention d'un diplôme d'études spécialisées complémentaires ou à la validation d'une formation spécialisée transversale** en addictologie, en allergologie, en médecine du sport, en nutrition ou dans le domaine de la douleur.

❖ Visite médicale mi-carrière :

Organisée à une échéance déterminée , par accord de branche ou, à défaut, durant l'année civile du 45e anniversaire du travailleur" (article 22 Loi 02/08/2021), est **obligatoire pour le salarié en SIR. Article L4624-2**

Cet examen peut éventuellement être anticipé et organisé conjointement avec une autre visite médicale , lorsque le travailleur doit être examiné par le médecin du travail deux ans avant l'échéance prévue.

Cette visite médicale a pour objectifs de :

- Établir un état des lieux de l'adéquation entre le poste de travail et l'état de santé du travailleur, à date, en tenant compte des expositions à des facteurs de risques professionnels
- Évaluer les risques de désinsertion professionnelle
- Sensibiliser le travailleur aux enjeux du vieillissement au travail.



PRÉVENTION GAGNANTE BTP
Performance Economique

Cette visite est réalisée par le médecin du travail , mais peut aussi être réalisée par un infirmier(e) de santé au travail en pratique avancée ; à l'issue de la visite, il peut s'il ou elle l'estime nécessaire, orienter sans délai le salarié vers le médecin du travail

Seul le médecin du travail : peut proposer par écrit, après échange avec le salarié et l'employeur des mesures individuelles d'aménagement , d'adaptation , ou de transformation du poste de travail , ou des mesures d'aménagement du temps de travail , justifiées par des considérations liées à l'âge, ou à l'état de santé physique ou mental du salarié

Le référent handicap , obligatoire dans les entreprises supérieures à 250 salariés, *peut à la demande du salarié,* participer à cette visite médicale (il est tenu à une obligation de discrétion à l'égard des informations à caractère personnel qu'il est amené à connaître .

❖ **Sensibilisation à la lutte contre l'arrêt cardiaque et aux gestes qui sauvent préalablement au départ à la retraite du salarié Art. D. 1237-2-2.**

La loi dite du « Citoyen Sauveteur » vise à lutter contre l'arrêt cardiaque inopiné qui provoque chaque année entre 40 000 et 50 000 morts en France.

Loi du 03/07/2020 visant à créer le statut de citoyen sauveteur, lutter contre l'arrêt cardiaque et sensibiliser aux gestes qui sauvent JO 04/07

L'employeur doit proposer au salarié, avant son départ à la retraite, des actions de sensibilisation à la lutte contre l'arrêt cardiaque et aux gestes qui sauvent **l'article L. 1237-9-1.**

L'action de sensibilisation se déroule pendant l'horaire normal de travail.

Elle permet au salarié, avant son départ à la retraite, d'acquérir les compétences nécessaires pour :

- Assurer sa propre sécurité, celle de la victime ou de toute autre personne et transmettre au service de secours d'urgence les informations nécessaires à son intervention
- Réagir face à une hémorragie externe et installer la victime dans une position d'attente adaptée
- Réagir face à une victime en arrêt cardiaque et utiliser un défibrillateur automatisé externe.



Sont autorisés à dispenser cette sensibilisation les organismes et les professionnels qui remplissent les conditions prévues par arrêté.

Art. D. 1237-2-3. prévoit une adaptation de cette sensibilisation, en fonction des acquis du salarié, liés notamment aux formations et sensibilisations dont ils attestent ou à leur profession.

- ❖ Des organismes de formation proposent **un module de pratique, en réalité virtuelle** particulièrement adapté pour sensibiliser rapidement le salarié sur son lieu de travail

Cette sensibilisation est :

- Individuelle : un cours particulier de secourisme, pas de groupe à constituer
- Pratique : se concentre sur la pratique répétée des gestes, qui fait trop souvent défaut lors de formations en groupe
- Immersive : la formation simule une intervention dans les conditions du réel ; tout en massant sur un mannequin de secourisme, l'apprenant voit une victime.

Basée sur des mises en situations dans les conditions du réel, la formation augmente le sentiment capacitaire et assure le développement de gestes réflexes.

Décret du 19/04/ 2021 :relatif à la sensibilisation à la lutte contre l'arrêt cardiaque et aux gestes qui sauvent JO 20/04

❖ Visite de fin de carrière /Suivi Post Exposition et Post Professionnel :

La visite médicale fin de carrière s'applique aux travailleurs dont le départ , ou la mise à la retraite intervient **depuis le 01/10/2021**

Décret : 09/08/2021 relatif à la visite médicale des travailleurs avant leur départ à la retraite JO 11/08

Le décret du 16/03/2022 (JO 17/03) clarifie et adapte **les conditions et règles applicables dans le cadre de la surveillance post-exposition ou post-professionnelle**, en précisant notamment que la visite médicale prévue à **l'article L. 4624-2-1 du code du travail** est effectuée **dès la survenue des différents cas de cessation de l'exposition aux risques, donnant lieu à un suivi individuel renforcé (SIR) ou SMR avant 2016**, et en prévoyant que l'état des lieux des expositions, dressé au cours de la visite, est versé au dossier médical en santé au travail (DMST), afin d'assurer un meilleur suivi et traçabilité de la santé du salarié. **Décret du 16 /03/2022 JO 17/03**

Les deux visites médicales doivent intervenir « **dans les meilleurs délais** » : après la cessation à l'exposition à des risques particuliers, soit avant le départ à la retraite, soit en continuant à exercer une autre activité professionnelle.

- ❖ La notion de surveillance post-professionnelle est élargie à celle de **surveillance post-exposition**, *compte tenu des évolutions susceptibles d'intervenir dans les parcours professionnels, un travailleur pouvant être amené à changer de poste ou de métier au cours de sa carrière (importance du cursus labors)*

La cessation de l'exposition à des risques particuliers, n'est alors pas nécessairement concomitante au départ à la retraite

Ces dispositions seront applicables depuis le **31/03/2022**.

- ✓ Le texte précise les catégories de travailleurs bénéficiant de la visite médicale avant leur départ à la retraite prévue à **l'article L. 4624-2-1 du code du travail**.

La visite médicale de fin de carrière est organisée : pour les catégories de travailleurs suivantes

1/Les travailleurs ayant bénéficié **d'un suivi individuel renforcé (SIR)** de leur état de santé prévu à **l'article L.4624-2 du code du travail**, à savoir tout travailleur, affecté à un poste présentant des risques particuliers pour sa santé ou sa sécurité ou pour celles de ses collègues ou des tiers évoluant dans l'environnement immédiat de travail

2/ Les travailleurs ayant bénéficié **d'un suivi médical spécifique (SMR)** du fait de leur exposition à un ou plusieurs des risques mentionnés **au I de l'article R. 4624-23** *antérieurement à la mise en œuvre du dispositif de suivi individuel renforcé* :

Nouvel Art. D. 461-23 code SS :

Bénéficie, sur sa demande, d'une surveillance médicale post-professionnelle prise en charge par la caisse primaire d'assurance maladie : la personne inactive, demandeur d'emploi ou retraitée, qui cesse d'être exposée à l'un ou plusieurs des risques professionnels suivants :

- Risque professionnel susceptible d'entraîner une affection mentionnée dans les tableaux de maladies professionnelles, selon le cas, n° **25, 44, 91 et 94** du régime général
- Agent cancérigène, mutagène ou toxique pour la reproduction figurant dans les tableaux visés à **l'article L. 461-2 du code de la sécurité sociale** ou mentionné à **l'article R. 4412-60 du code du travail** ;
- Rayonnements ionisants dans les conditions prévues à **l'article R. 4451-1 du code du travail**.

Cette surveillance post-professionnelle est accordée par l'organisme concerné mentionné au premier alinéa sur production par l'intéressé de l'état des lieux des expositions mentionné, selon le cas, à **l'article R. 4624-28-3 du code du travail** ou, à défaut, d'une attestation d'exposition remplie par l'employeur et le médecin du travail ou d'un document du dossier médical de santé au travail mentionné à **l'article L. 4624-8 du code du travail**, communiqué par le médecin du travail, comportant les mêmes éléments.



PREVENTION GAGNANTE BTP

Performance Economique

Les modalités de la surveillance médicale post-professionnelle mentionnée au premier alinéa sont définies par le médecin-conseil de la caisse primaire d'assurance maladie en application des référentiels médicaux établis par l'autorité mentionnée à **l'article L. 161-37 du code de SS** (HAS), ou à défaut, par un expert sollicité par le médecin-conseil de la caisse primaire d'assurance maladie

Menuisier bois poseur bâtiment/agencement (SPE/SPP):

- ✓ Poussières de bois **(47 B)**
- ✓ Inhalation de poussières de silice : lors de la pose **(25)**
- ✓ Amiante **(30) ; (30 bis)**
- ✓ Travaux exposant au formaldéhyde CMR cat 1A

- ✓ **Autres nuisances ayant des effets différés potentiels :**
 - Manutentions manuelles de charges : Absence de recommandation actuellement
 - Vibrations mécaniques : absence de recommandation actuellement
 - Agents chimiques dangereux, y compris poussières et fumées
 - Bruit : Audiométrie de fin de carrière



PREVENTION GAGNANTE BTP
Performance Economique