

Responsable Parc Matériels

Activités Tertiaires : Encadrement 13. 07.18 Mise à jour : 08/2022

Codes : **NAF** :74.90B ; **ROME** : I1102 ; **PCS** :384c

Les informations fournies sont indicatives, sans caractère obligatoire, et n'ont aucune valeur légale

Situation Travail

Est en charge de la gestion et la maintenance d'un parc matériel (engins, matériels de chantier) BTP, ou de carrière de matériaux construction, ainsi que du management des équipes de maintenance ; supervise l'entretien des divers matériels, veille à leur disponibilité et préconise les investissements nécessaires



Le métier de responsable matériel s'exerce principalement dans le secteur du BTP ; il peut également travailler dans le secteur de la production de matériaux : carrière, gravière, sablière sous l'intitulé " responsable en maintenance industrielle ".



PREVENTION GAGNANTE BTP

Performance Economique

Au sein des entreprises de construction, le responsable matériel BTP est le plus souvent généraliste, et doit faire preuve de polyvalence.

Chez un prestataire (loueur de matériels ou d'engins), supervise l'entretien du matériel immobilisé dans les ateliers.

Chez le client, veille à l'implantation du matériel sur le site de production et se charge de la formation des futurs utilisateurs.

Doté de bonnes connaissances en mécanique, électrotechnique et hydraulique, il est capable d'intervenir sur un large éventail de matériel.

Il peut par ailleurs disposer d'expertises plus pointues dans tel ou tel type de matériel : ex : sur le matériel de levage (chariot automoteur, grue, nacelles...), roulant (bulldozers, pelles sur chenilles...), petit matériel.

Présent sur un seul site (entreprise, agence), il doit savoir prendre les bonnes décisions (optimisation de process, achat/leasing) et gérer les aspects opérationnels du métier (résolution de pannes, formation des équipes).

Définit et met œuvre l'activité de maintenance :

- Contrôle et supervise l'entretien du ou des parcs de matériel des établissements relevant de son périmètre, planifie le travail des équipes de mécaniciens, et techniciens de maintenance (fixe les objectifs, répartit le travail).
- Consulte les différents prestataires techniques, négocie et suit les contrats de sous-traitance (prestations de maintenance, locations).
- Crée des indicateurs de performance pour l'activité de maintenance *et définit une stratégie préventive*.
- Réalise une veille technologique sur les nouveaux matériels.
- Gère au quotidien le budget dédié à l'activité de maintenance.

Met à disposition et entretient le matériel :

- Assure la gestion technique et financière des ressources matérielles et des équipements des chantiers .
- Réalise l'entretien des matériels et engins de chantier, afin de garantir leur fiabilité, leur conformité (vis-à-vis de la réglementation et prévoit les actions d'entretien et de mise à niveau en cas de dégradations ou d'avaries), et leur disponibilité.
- Organise les affectations et les rotations de matériels en fonction des besoins des chantiers, en fonction du déroulement des travaux, en lien avec le conducteur de travaux.



PREVENTION GAGNANTE BTP

Performance Economique

- Met en place des actions de maintenance curative dans le cadre de réparation lors d'une casse ou d'une panne.
- Veille à une bonne utilisation du matériel et déploie une stratégie de maintenance préventive afin d'anticiper les risques d'usure.
- Délivre ou supervise les actions de formation sur le terrain auprès des nouveaux utilisateurs et veille à l'application des consignes en matière de sécurité.
- Assure la tenue à jour de l'ensemble des documents administratifs des matériels
- Est chargé(e) d'établir et de suivre le budget global de maintenance, ainsi que de définir le plan d'investissement matériel en respectant un cahier des charges.

- Peut être impliqué dans la mise en place de la politique qualité hygiène sécurité environnement en lien avec l'ingénieur QHSE

Dans ce cas, il peut avoir un rôle de correspondant QHSE sur le terrain ; participe ainsi à la sensibilisation et à l'animation de session de formation des équipes sur ces questions.

- Peut également avoir recours exclusivement à la location, auquel cas, il a alors davantage un profil de gestionnaire, chargé de recueillir les besoins exprimés par les équipes travaux, et de négocier les contrats avec les loueurs et de planifier les interventions sur chaque chantier.

Doit posséder de :

- Très bonnes connaissances juridiques et réglementaires en matière de protection, de sécurité, d'hygiène et d'environnement
- Forte capacité de négociation et bonne connaissance du marché des prestataires (loueurs)
- Un sens du management des hommes, animation d'équipes, un goût de la gestion, de l'innovation dans les domaines techniques et mécaniques.
- Un sens du contact et du relationnel avec : les équipes travaux, conducteurs de travaux, chefs d'établissements qu'il « approvisionne » en matériel, ses fournisseurs externes, constructeurs de matériel.
- La réactivité, méthode et capacité d'organisation, car doit être capable de trouver des solutions parfois dans des délais très court
- Capacité d'anticipation et d'analyse des problèmes pour intervenir simultanément en dépannage et en maintenance préventive
- Bonnes connaissances des progiciels dédiés à l'activité industrielle (GPAO, GMAO) afin de suivre l'activité de maintenance (volume d'intervention, taux de panne)

Exigences



- Charge Mentale
 - Conduite VL
 - Contact Clientèle
 - Esprit Sécurité
 - Horaire Travail : dépassement d'horaires
 - Sens Responsabilités/ Management
 - Capacité Réflexion/Analyse
 - Travail en Equipe
- PREVENTION GAGNANTE BTP
Performance Economique

Accidents Travail

- Risque Routier
- Chute Plain-pied
- Chute Hauteur : sur chantier
- Renversement par engin/Véhicule : sur parc matériel ou chantier

Nuisances

- Bruit
- Risque Psychosocial (RPS) / Stress :
Aléas des chantiers, pression, de la hiérarchie ; intensification du travail, surcharge informationnelle : usage du téléphone mobile et de la messagerie (TIC), horaires, etc.... ; responsabilité : organisationnelle, technique et humaine

En Savoir Plus :

Stress et messagerie électronique. Quelle prévention peut être mise en place ? INRS 2014

Maladies Professionnelles

Un clic sur le numéro, et le tableau MP s'ouvre :

- Atteinte auditive provoquée par les bruits lésionnels (42) : environnement bruyant (mécanique, engins, chantiers)

Mesures Préventives

Un clic sur un des items des Mesures Préventives, ouvre *sur le chapitre correspondant du Guide Bonnes Pratiques Prévention BTP*

MESURES ORGANISATIONNELLES :

Principes Généraux Prevention :

Document Unique Evaluation Risques Professionnels (DUERP)

✓ Outil d'évaluation des risques professionnels - Travail de bureau outil OIRA INRS



PREVENTION GAGNANTE BTP

Performance Economique

Autorisation Conduite/Formation : peut être nécessaire

Bruit

Risques Psychosociaux(RPS)/Qualité Vie Conditions Travail (QVCT) : pression de la hiérarchie ; TIC, Burn Out

Risque Routier VL

Sédentarité Travail/Activités Physiques en Entreprise

Télétravail/Visioconférence

Prevention Pratiques Addictives en Milieu Travail

MESURES TECHNIQUES :

Aménagement Bureau :

Bon dimensionnement des mobiliers et des équipements de travail, adaptation du poste de travail et du positionnement de la souris, du clavier, de l'écran de visualisation (évitant les reflets), bureau à hauteur variable et pauses régulières pour limiter les risques liés aux positions de travail statiques, limitation des ports de charge archives++ (aides à la manutention)

Bureau à hauteur variable « bureau dynamique » permettant une alternance de position assise/debout, permettant de rester physiquement actif tout en travaillant devant un écran ; courtes pauses actives (5') toutes les heures afin de limiter la position assise (marcher, se mettre debout, mobilisation musculaire).

Révolution des espaces de travail tertiaires qu'en est 'il de la prévention ?
Numéro 265 - Revue Hygiène et Sécurité du Travail 12/2021 INRS

Chute Plain-Pied : cf. **Conception des locaux :**

Risques Psychosociaux (RPS) Qualité Vie Conditions Travail (QVCT) /TIC/Sexisme

Information Sensibilisation Hygiène Vie



PREVENTION GAGNANTE BTP
Performance Economique

MESURES HUMAINES :

Accueil Nouveaux Embauches/ Intérimaires : TutoPrév' Accueil. Travail de bureau ED 4469 INRS 09/2020

Certificat Aptitude Conduite en Sécurité (CACES®) : **R482** catégorie G conduite engins hors production (essais).

Information Sensibilisation Hygiène Vie

Information/Sensibilisation Bruit.

Sensibilisation Risques Psychosociaux(RPS)

Formation/Maintien-Actualisation Compétences (MAC-SST)

Formation Utilisation Matériels Lutte Incendie

Possibilité d'utiliser un simulateur de feu en réalité virtuelle, dans un environnement de bureaux. Intégrant de vrais extincteurs connectés (extincteurs à eau et CO2), sans risque pour les exercices et mises en situation, *et limitant la mobilisation sur le temps de travail.*

Sensibilisation Risque Routier

Suivi Individuel Préventif Santé

OBJECTIFS :

- Informer le salarié sur les facteurs de risque du métier, et le sensibiliser sur les moyens de prévention (une fiche métier peut être remise)
- **Tracer ses éventuelles expositions professionnelles passées** (suivi post exposition/post professionnel)
- Préserver sa santé physique et mentale, tout au long du parcours professionnel, afin de prévenir ou réduire les risques psychosociaux(RPS), prendre en compte ***l'impact du télétravail et l'organisation du travail sur la santé***, évitant une ***désinsertion professionnelle*** (cellule dédiée dans le SPST) , *et ainsi contribuer au maintien dans l'emploi.*
- **Participer à des actions de promotion de la santé** sur le lieu de travail, liés au mode de vie (hygiène alimentaire, conduites addictives, bénéfices de la pratique sportive ...), ainsi qu'à des campagnes de vaccination et de dépistage
- L'Informé sur les modalités de suivi de son état de santé

MODALITES DE SUIVI :

Permet d'assurer la surveillance de l'état de santé des travailleurs en fonction des risques concernant leur santé au travail et leur sécurité et celle des tiers, de la pénibilité au travail et de leur âge.

Le médecin du travail, avec l'équipe pluridisciplinaire, ***est un régulateur et un ordonnateur du dispositif de suivi préventif adapté au salarié*** : en tenant compte du poste, de la tâche, de l'environnement et de l'individu lui-même.

PRISES EN CHARGE :

- Les examens complémentaires prescrits par le médecin du travail dans le cadre de ce suivi *sont à la charge du service de santé au travail interentreprises.*

- Le temps nécessité par les visites et les examens médicaux, y compris les examens complémentaires, est :

- Soit pris sur les heures de travail des travailleurs sans qu'aucune retenue de salaire puisse être opérée,

- Soit rémunéré comme temps de travail effectif, lorsque ces examens ne peuvent avoir lieu pendant les heures de travail.

- Les frais de transport nécessités par ces visites et ces examens sont pris en charge par l'employeur.

Suivi à l'embauche : Salarié non exposé à un risque :

Visite d'information et de prévention (VIP) : organisée par le médecin du travail, visite qu'il peut déléguer à un professionnel de santé de l'équipe pluridisciplinaire, avec délivrance **cliquer** : **d'une attestation de suivi, 21/10/2017), (modèle arrêté 16/10/2017/ JO 21/10/2017),** (dont une copie est versée au DMST), si première VIP, création d'un dossier médical santé travail (DMST).

Cette VIP a lieu

- **Dans un délai n'excédant pas 3 mois**

- Si le salarié : a bénéficié d'une VIP **dans les 5 ans** ; le salarié intérimaire : **dans les 2 ans, précédant l'embauche, l'organisation d'une nouvelle VIP n'est pas nécessaire si :**



PREVENTION GAGNANTE BTP

Performance Economique

- Le salarié occupe un emploi identique avec des risques d'exposition équivalents ;
- Le professionnel de santé est en possession de la dernière attestation de suivi ou du dernier avis d'aptitude ;
- Aucune mesure formulée, ou aucun avis d'inaptitude n'a été émis entre temps.

Tout salarié reconnu travailleur handicapé (RQTH) ; ou titulaire d'une pension d'invalidité, est orienté sans délai vers le médecin du travail, dans le respect du protocole élaboré ; Cette nouvelle visite, effectuée par le médecin du travail, a pour objet de proposer, des adaptations du poste ou l'affectation à d'autres postes, si elles sont nécessaires ; le médecin du travail, dans le cadre du protocole élaboré, détermine la périodicité et les modalités du suivi de son état de santé qui peut être réalisé par un professionnel de santé de l'équipe pluridisciplinaire.

Suivi individuel Salarié non exposé à un risque :

- **Maximum 3 ans** : si le salarié est :

- **Reconnu travailleur handicapé (RQTH) ; titulaire d'une pension d'invalidité ; ou salarié ayant un suivi adapté** (en fonction des conditions de travail, l'âge et l'état de santé du salarié), selon le protocole établi par le médecin du travail, les pratiques pourront ainsi être variables d'un service à l'autre.

- **Maximum 5 ans** : si aucune situation particulière.

Avec délivrance **cliquer** : d'une attestation de suivi, 21/10/2017), (modèle arrêté 16/10/2017/ JO 21/10/2017), dont une copie est versée au DMST.

Risques Particuliers :

- Néant
- La liste des risques particuliers déterminée par voie réglementaire **peut être complétée par l'employeur**, après avis du Médecin du travail et du CSE ; cette liste doit être en cohérence avec l'évaluation des risques professionnels et la fiche d'entreprise.

Risques Autres :



PREVENTION GAGNANTE BTP

Performance Economique

- Bruit : >81dBA (8h), crête > 135 dB(C) déclenchant action prévention : environnement bruyant
- Risque Psychosocial (RPS) / Stress /TIC
- Risque routier
- Sédentarité
- Hygiène de vie

Examens Complémentaires/Mesures Conseillés :

Aucun examen complémentaire n'est à prescrire systématiquement ; protocole de suivi défini par le médecin du travail (suivi individualisé).

Bruit :

- **Echoscan**, (mesure rapide non invasive et objective, car ne nécessite pas la participation active du salarié) **permet d'évaluer la fatigue auditive**, avant qu'une perte auditive ne se soit installée (pas de nécessité d'une cabine) ; c'est un outil complémentaire de l'audiométrie, il doit se positionner en amont de celle-ci.

- **Audiométrie** : quand la souffrance auditive est déjà installée, permet de suivre son évolution, si aucune mesure préventive n'a été mise en place, (périodicité, selon le protocole mis en place par le médecin du travail).

- **Contrôle fonction visuelle (fatigue visuelle) travail sur écran** : efforts d'accommodation (picotements des yeux, floue visuel, sécheresse oculaire, maux de tête ...)
Pour limiter ce risque, il est nécessaire d'adapter le poste de travail : éclairage suffisant, bonne distance entre les yeux de l'opérateur et l'écran, éviter les reflets sur l'écran, etc.
...
Néanmoins ces solutions peuvent être difficiles à mettre en œuvre du fait de la mobilité et de l'utilisation d'écrans mobiles.
- **Rechercher les effets liés à la lumière bleue des LED** :



PREVENTION GAGNANTE BTP

Performance Economique

L'ANSES (rapport 04/2019) souligne que les écrans notamment d'ordinateurs, de smartphones et de tablettes constituent *des sources importantes de lumière riche en bleu*, et confirme **la toxicité de la lumière bleue sur la rétine**, et met aussi en évidence **des effets de perturbation des rythmes biologiques et du sommeil** liés à une exposition à la lumière bleue (exposition, même très faible), notamment via les écrans.

Toxicité de la lumière bleue pour l'œil : peut conduire à *court terme à une baisse de la vue* ; à long terme, une exposition chronique, augmente le risque de survenue *d'une dégénérescence maculaire* liée à l'âge (DMLA).

Concernant les moyens de protection disponibles : tels que les verres traités, les lunettes de protection ou les écrans spécifiques, leur efficacité contre les effets sur la rétine de la lumière bleue est très variable.

Les lunettes spécifiques de protection contre la lumière bleue ont une efficacité de filtrage plus importante que les verres ophtalmiques traités, mais aucun de ces deux systèmes n'est assez efficace pour être considéré comme un équipement de protection individuelle

- ❖ **Techno-dépendance (TIC)** :

❖ **Recherche de TMS** : cervicalgies, dorsalgies, douleurs épaules, coudes, poignets ; **rappeler le droit à la déconnexion.**

❖ **Dans le cadre du Suivi Individualisé :**

Veiller :

- A un Poids Corporel normal (IMC cible de 18.5 à 24.9 kg/m²) : **Calcul IMC**
- Au risque de complications métaboliques et cardiovasculaires :
 - Elevé à partir d'un tour de taille supérieur ou égal à 94 *cm chez l'homme* ; et supérieur ou égale à 80 *cm chez la femme*
 - Significativement élevé à partir d'un tour de taille de ≥ 102 *cm chez l'homme* ; ≥ 88 *cm chez la femme*.

Grâce à la normalisation du poids corporel, on note très souvent une amélioration du risque cardiovasculaire

➤ **Agir contre l'Inactivité physique ou "comportement sédentaire"** qui est la première cause de mortalité évitable dans les pays occidentaux, devant le tabac ; la prévention en ce domaine est très peu développée au niveau professionnel.



PREVENTION GAGNANTE BTP

Performance Economique

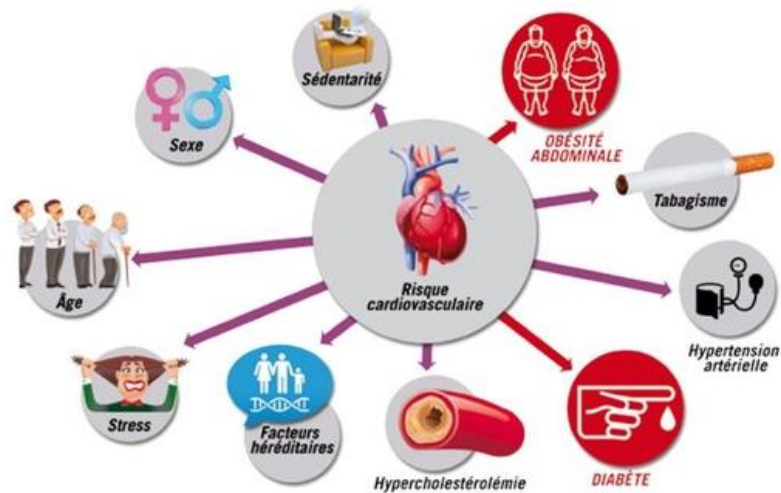
Une action d'accompagnement des personnes dans leurs choix de santé, **par des actions d'éducation**, est nécessaire++ afin de donner à chacun les moyens de prendre en charge sa propre santé de manière autonome et responsable

Une méta-analyse publiée dans le **Journal of Clinical Oncology en 12/ 2019** a étudié les relations entre l'activité physique et l'incidence de 15 types de cancer chez plus de 750 000 personnes suivies pendant 10 ans.

Les résultats montrent **qu'une pratique hebdomadaire de 2,5 à 5 heures d'activité physique d'intensité modérée** permet de réduire significativement les risques d'apparition de 7 cancers différents sur les 15 étudiés : **côlon, sein, endomètre (utérus), rein, myélome (moelle osseuse), foie et lymphome non hodgkinien (système immunitaire).**

- ❖ **L'inactivité physique** se définit, comme le non atteint : des seuils d'activité physique recommandés : pour un adulte **150' d'activité d'intensité modérée ou 75 'd'intensité élevée/semaine (25' 3 fois/semaine).**
- ❖ **Le comportement sédentaire** : se caractérise par une position assise ou allongée en situation d'éveil avec une dépense énergétique inférieure ou égale à 1,5 fois le repos

Testez vos connaissances : activité physique et sédentarité ONAPS 06/2019



- Bilan biologique (profil lipidique) et ECG :



PREVENTION GAGNANTE BTP

Performance Economique

- **Age > 45 ans chez les hommes ; > 55 ans chez les femmes :**

- Chez le sujet présentant **des facteurs de risque péjoratifs** : obésité (IMC > 30), hypertendu et diabétique ; taux de HDL-cholestérol est < 0,60 g/l ; taux LDL > 1,60g/L

- Chez les sujets présentant **l'association de 2 de ces facteurs de risques**

- Tabagisme actif ou sévère depuis moins de 5 ans
- Hérité cardio-vasculaire chez un ascendant du premier degré à un âge précoce (avant 55 ans chez le père ou 65 ans chez la mère)
- Pas d'activité physique régulière
- Consommation alcool excessive

Les facteurs de risque cardiovasculaires se potentialisent, c'est-à-dire qu'ils s'aggravent l'un l'autre.

Ainsi, l'association de plusieurs facteurs de risque, même de faible intensité, peut entraîner un risque très élevé de maladie cardio-vasculaire.

Ainsi une TA modérée, une petite intolérance au sucre, un cholestérol moyennement élevé, chez un petit fumeur, est un terrain beaucoup plus « à risque » qu'un cholestérol très élevé isolément.

Estimation du risque cardiovasculaire global à 10 ans

Scores de risque cardiovasculaire :

Santé du cœur - Fédération Française de Cardiologie

- Tabagisme :

- **Faire prendre conscience au salarié du coût de sa consommation**

TEST : Le coût de ma consommation

- **Aborder la dépendance au tabac : trois types de dépendance**



PREVENTION GAGNANTE BTP

Performance Economique

Tabac - Les Outils d'évaluation, d'orientation et d'accompagnement Addict Aid :

Tests : Fagerstrom ; Lagrue Legeron ; Demaria Grimaldi Lagrue

Fédération Française Cardiologie : propose des informations pratiques et documentées sur les facteurs de risque cardio-vasculaire.

Tabac Info Services : information sur le tabac ; centre antitabac le plus proche de chez vous

Comité Français Lutte contre Hypertension Artérielle

-Repérage précoce accompagné d'une intervention brève : constitue une réponse individuelle à des consommations à risque de dommages physiques, psychiques ou sociaux

Outil d'aide au repérage précoce et à l'intervention brève : alcool ; cannabis ; tabac chez l'adulte : HAS

Vous consommez des médicaments psychotropes Presanse PACA 2021

- Recherche symptômes Epuisement Professionnel (Burn out) :

Le burn-out se traduit de diverses manières, ses signes ne sont pas spécifiques, il s'agit souvent de symptômes de stress chronique :

- **Signes Emotionnels** : tensions nerveuses, humeur triste, peurs indéfinissables ...
- **Signes Physiques** : troubles du sommeil, fatigue chronique, vertiges
- **Signes Cognitifs** : diminution de la concentration, erreurs, oublis, difficultés à réaliser plusieurs tâches à la fois...
- **Signes comportementaux ou interpersonnels** : repli sur soi, comportement agressif ou dérive vers des conduites addictives (alcool, drogues, tabagisme accru...)
- **Signes de Démotivation** : dévalorisation de soi, doute de ses compétences, perte de motivation ...

Questionnaire d'auto-évaluation de l'épuisement professionnel pour les cliniciens et les patients Marie Peze

Maslach Burnout Inventory comporte 22 questions permettant d'explorer 3 dimensions

- Sentiment Epuisement Emotionnel : 9 questions (1, 2, 3, 6, 8, 13, 14, 16, 20)
- Déshumanisation : 5 questions (5, 10, 11, 15, 22)
- Degré d'accomplissement personnel au travail : 8 questions (4, 7, 9, 12, 17, 18, 19, 21)



PREVENTION GAGNANTE BTP

Performance Economique

Chaque échelle donne un score, les 3 scores permettent de situer l'état de burnout de la personne

Le MBI, est un outil qui permet d'évaluer la sévérité du Burn-out, de distinguer pour chacune des dimensions, s'il est faible, moyen ou élevé.

Un score élevé aux deux premières échelles et un score faible à la dernière signe un épuisement professionnel

- **Workaholisme** : personne qui ressent une pression interne l'obligeant à travailler++, et qui ressent un mal-être intérieur et une sensation de culpabilité lors des périodes d'inactivité. avec des conséquences importantes sur la santé :

Pour le repérage, un questionnaire : **WART**, utilisé en cas de signaux d'alerte tels que l'existence de plaintes somatiques (douleurs musculaires ou intestinales...), de troubles psychiques (anxiété, insomnie, dépression, dysfonctionnement social) , difficulté à s'éloigner du lieu de travail et Co-addictions fréquemment retrouvées : troubles du comportement alimentaire ; surconsommation de substances psychoactives (tabagisme important, mésusage d'alcool).

❖ Vaccinations :

Diphtérie/Tétanos/Poliomyélite :(DTP) Revaxis ® à jour : recommandation calendrier vaccinal Français (HAS) : chez l'adulte : rappel tous les 20 ans : à 25 ans ; 45 ans ; 65 ans ; après 65 ans : rappel tous les 10 ans. ; est amené à se déplacer sur chantier

Dans le cadre d'une épidémie type COVID19, grippe (facteurs de risques)

❖ Données de Santé :

La cabine de télémédecine est **un Dispositif Médical de classe IIA**, qui garantit aux professionnels de santé : la fiabilité et la standardisation de toutes les données de santé recueillies.

Son architecture est sécurisée (hébergement des données sur une plateforme HDS, conformité RGPD) et l'interopérabilité permet d'interfacer l'outil avec les logiciels métier de santé au travail.

- **Bilan de santé autonome** : le salarié réalise lui-même, guidé par un didacticiel vidéo, **en moins de 10 minutes** : la prise de ses constantes physiologiques : **poids, taille, IMC, oxymétrie de pouls** (procédure simple, abordable et non invasive pour mesurer la concentration en oxygène dans le sang.), **fréquence cardiaque, température, tension artérielle.**



PREVENTION GAGNANTE BTP

Performance Economique

A cela peuvent s'ajouter **les tests visuels et d'audiométrie, analyse urines...**

Les résultats sont directement imprimés sur des tickets dans la cabine et transférés sur le logiciel du SST

L'équipe de santé au travail (infirmière, médecin du travail...) dégage ainsi du temps : pour l'information du salarié sur les risques, la sensibilisation sur les moyens de prévention (fiche métier) ; la traçabilité des expositions professionnelles (suivi post exposition), ainsi que pour la veille épidémiologique.

❖ Téléconsultation :

Si nécessaire, le médecin du travail peut proposer au travailleur que son médecin traitant ou un autre professionnel de santé de son choix participe à la consultation ou à l'entretien (**article 21 Loi 02/08/2021**).

Elle peut permettre un **rendez-vous de liaison**, (à l'initiative du salarié ; l'employeur pourra toutefois informer le salarié en arrêt, de la possibilité de solliciter l'organisation de ce rendez-vous.), ayant pour objet d'informer le salarié qu'il peut bénéficier des actions de prévention de la

désinsertion professionnelle, d'une de pré reprise et de mesures individuelles d'aménagement de poste , réunissant le SPST, l'employeur, le médecin conseil ,afin de préparer au mieux son retour au travail après une longue absence

Consiste à effectuer une consultation à distance entre le médecin du travail et le salarié grâce à un outil de visioconférence.

Il s'agit d'un **nouveau mode de consultation , qui possède la même valeur qu'une visite médicale classique.**

Selon le type de suivi médical, ou selon l'objectif de la visite, **le médecin du travail évalue la faisabilité de la visite en téléconsultation.**

Elle peut permettre de **rendre le salarié plus autonome , et acteur de sa santé**, un des enjeux phares des services de prévention santé au travail.

La Haute Autorité de Santé (HAS) a défini un certain nombre de modalités à respecter pour pouvoir réaliser la téléconsultation :

- ✓ **Le salarié doit accepter la téléconsultation** : le professionnel de santé doit s'assurer de l'accord du salarié après lui avoir fourni l'ensemble des informations utiles sur la réalisation de la téléconsultation



PREVENTION GAGNANTE BTP

Performance Economique

- ✓ **Le système de communication doit permettre une communication en temps réel par vidéotransmission** : le matériel informatique des deux parties doit être compatible avec la réalisation de la téléconsultation, c'est-à-dire être équipé d'une caméra et d'un microphone.
- ✓ **L'organisation et les moyens pour la téléconsultation doivent garantir la confidentialité des échanges** : le médecin et le salarié doivent pouvoir échanger sans interférence extérieure, ce qui signifie qu'ils doivent être installés chacun dans une salle isolée, fermée et y être seuls.
- ✓ **La téléconsultation doit permettre une traçabilité des échanges** : les données recueillies devront être enregistrées dans le dossier médical en santé au travail.

Le recours à la téléconsultation est soumis aux mêmes exigences de qualité , et de confidentialité qu'une consultation classique.

Les données doivent être sécurisées ; et leur hébergement conforme, aux contraintes de traitement et de circulation des données de santé définies par le RGPD (Règlement Général de la Protection des Données).

A l'issue de la téléconsultation, le médecin du travail délivre au salarié une attestation de visite ou un avis médical d'aptitude.

Si le professionnel de santé n'est pas en mesure de rendre ses conclusions à la fin de la téléconsultation, **le salarié sera alors reconvoqué pour une visite en présentiel.**

Art. R. 4624-41-1 à Art. R. 4624-41-6 : Décret du 26 /04/2022 relatif à la télésanté au travail JO 27/04 :

- ❖ **À la suite de la loi du 02/08/2021** : une expérimentation pour 5 ans, dans 3 régions volontaires , pourra être menée pour autoriser les médecins du travail à :
 - Prescrire et, le cas échéant, renouveler un arrêt de travail
 - Prescrire des soins, examens ou produits de santé strictement nécessaires à la prévention de l'altération de la santé du travailleur du fait de son travail ou à la promotion d'un état de santé compatible avec son maintien en emploi.

Cette prescription est subordonnée **à la détention d'un diplôme d'études spécialisées complémentaires ou à la validation d'une formation spécialisée transversale** en addictologie, en allergologie, en médecine du sport, en nutrition ou dans le domaine de la douleur.

- ❖ **Sensibilisation à la lutte contre l'arrêt cardiaque et aux gestes qui sauvent préalablement au départ à la retraite du salarié Art. D. 1237-2-2.**



PREVENTION GAGNANTE BTP
Performance Economique

La loi dite du « Citoyen Sauveteur » vise à lutter contre l'arrêt cardiaque inopiné qui provoque chaque année entre 40 000 et 50 000 morts en France.

Loi du 03/07/2020 visant à créer le statut de citoyen sauveteur, lutter contre l'arrêt cardiaque et sensibiliser aux gestes qui sauvent JO 04/07

L'employeur doit proposer au salarié, **avant son départ à la retraite**, des actions de sensibilisation à la lutte contre l'arrêt cardiaque et aux gestes qui sauvent **l'article L. 1237-9-1.**

L'action de sensibilisation se déroule pendant l'horaire normal de travail.
Elle permet au salarié, avant son départ à la retraite, d'acquérir les compétences nécessaires pour :

- Assurer sa propre sécurité, celle de la victime ou de toute autre personne et transmettre au service de secours d'urgence les informations nécessaires à son intervention
- Réagir face à une hémorragie externe et installer la victime dans une position d'attente adaptée
- Réagir face à une victime en arrêt cardiaque et utiliser un défibrillateur automatisé externe.

Sont autorisés à dispenser cette sensibilisation les organismes et les professionnels qui remplissent les conditions prévues par arrêté.

Art. D. 1237-2-3. prévoit une adaptation de cette sensibilisation , en fonction des acquis du salarié, liés notamment aux formations et sensibilisations dont ils attestent ou à leur profession.

- ❖ Des organismes de formation proposent ***un module de pratique, en réalité virtuelle*** particulièrement adapté pour sensibiliser rapidement le salarié sur son lieu de travail

Cette sensibilisation est :

- Individuelle : un cours particulier de secourisme, pas de groupe à constituer
- Pratique : se concentre sur la pratique répétée des gestes, qui fait trop souvent défaut lors de formations en groupe
- Immersive : la formation simule une intervention dans les conditions du réel ; tout en massant sur un mannequin de secourisme, l'apprenant voit une victime.

Basée sur des mises en situations dans les conditions du réel, la formation augmente le sentiment capacitaire et assure le développement de gestes réflexes.

Décret du 19/04/ 2021 :relatif à la sensibilisation à la lutte contre l'arrêt cardiaque et aux gestes qui sauvent JO 20/04



PREVENTION GAGNANTE BTP
Performance Economique