

## Géomètre Topographe BTP

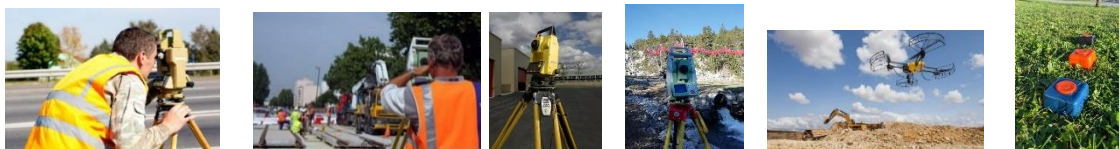
**Activités Connexes : Situations Autres : 11. 11.18 Mise à jour : 08/2022**

**Codes : NAF : 71.12A ; ROME : F1107 ; PCS : 472b ; NSF ; 231**

Les informations fournies sont indicatives, sans caractère obligatoire, et n'ont aucune valeur légale

### Situation Travail

Effectue les relevés topographiques du terrain (relief, détails du sol, et du sous-sol) ; à partir desquels les concepteurs établissent leur projet et le bureau d'études prépare les plans d'exécution des travaux.



Différents types de professionnels :

- Géomètre d'entreprise, employé des TP, de sociétés d'autoroutes...
- Géomètre en profession libérale qui exerce sous son propre nom et sous sa responsabilité, est assermenté et tenu au secret professionnel
- Opérateur géomètre, qui assiste le géomètre expert dans ses travaux

- Procède aux relevés de terrain, à l'aide d'appareils de mesures topographiques : théodolite, tachéomètres électroniques, laser scanning, **GPS**, et plus récemment avec **un drone**, en n'omettant aucun détail : niveaux d'altitude, arbres, poteaux télégraphiques, murs... ;

- Doit avoir le sens de l'espace, en particulier pour appréhender les reliefs, certains relevés nécessitant une précision au millimètre (ouvrage de génie civil).

- Réalise les opérations topographiques spécifiques et des études en entreprise de travaux publics :

- Etablit à partir de ces relevés/ des plans d'implantation d'ouvrages sur ordinateur, en utilisant des moyens de plus en plus sophistiqués : des logiciels de métré, de CAO/DAO (Conception Dessin Assistée par Ordinateur), SIG (systèmes d'information géographique), images satellites (GPS), etc... Qui permettent d'obtenir des relevés plus puissants et de gérer des données plus nombreuses.

- Réalise les implantations sur le terrain à l'aide de repères (marques, piquets...) matérialisant la position et l'emprise de l'ouvrage ;

- Réalise le phasage du chantier en assurant la continuité dans le temps du positionnement des éléments tant d'un point de vue géométrique que géographique ;

- En fin de travaux, effectue de nouveaux relevés *pour établir le plan de récolement* qui permet de vérifier que l'entreprise a réalisé les travaux conformément au projet.

- **Peut utiliser un drone** : *pour recueillir des données aériennes en 3D.*

évitant ainsi : le renversement par des engins de chantier, et les chutes avec des relevés en hauteur.

Le géomètre est toujours le premier intervenant lors d'un projet de construction dans le BTP ;

- Travaille accompagné d'un aide géomètre ; doit faire preuve d'autonomie, mais reste en liaison constante avec différents interlocuteurs : encadrement de chantier, conducteurs d'engins ... ;

- Dépend du bureau d'études de l'entreprise, d'un cabinet de géomètre expert, ou d'une société de topographie.

- Rigoureux, précis et méthodique, il doit savoir utiliser l'outil informatique, avoir de solides connaissances en cartographie, synthétiser de nombreux documents et données variées pour tirer ses conclusions.

- C'est une personne de terrain et de bureau ; passe, en moyenne, trois journées par semaine à l'extérieur pour réaliser des relevés topographiques et deux jours au bureau pour calculer et interpréter les mesures prises

- Effectue donc de nombreux déplacements routiers pour se rendre sur les différents sites ; peut être amené à se déplacer à l'étranger.

- Récemment (01/2020) mise sur le marché d'une nouvelle borne de géomètre *en polyéthylène haute densité (PEHD), de couleur bleue* (couleur bleue qui dénote face aux bornes de géomètres actuellement oranges, peut être un frein pour la profession ?).

Issue de matières 100% recyclées, et **recyclable** à l'infini.

## Exigences

- Charge Mentale
- Mobilité Physique : terrain accidenté, dénivellation
- Capacité Réflexion/Analyse
- Co activité
- Conduite VL
- Contact Clientèle
- Coordination/Précision Gestuelle
- Déplacement Etranger
- Esprit Sécurité
- Grand Déplacement
- Intempérie : vent, brouillard, neige
- Multiplicité Lieux Travail (suivi de plusieurs chantiers)
- Sens Responsabilités
- Sens Spatial
- Température Extrême : forte chaleur, grand froid
- Travail en Equipe :

- Vision Adaptée au Poste : vision relief, de loin

## Accidents Travail

- Risque Routier : trajet, mission
- Chute Plain-Pied : terrain accidenté, dénivellation
- Chute Hauteur : fouilles
- Renversement par Engin /Véhicule
- Projection Particulaire : poussière, lors du travail par grand vent

## Nuisances

- Risque Psychosocial (RPS) / Stress : délais d'exécution des chantiers ; usage du téléphone mobile et de la messagerie (TIC), horaires, urgences, etc.... ; responsabilité : technique

## Maladies Professionnelles

Néant

## Mesures Préventives

### MESURES ORGANISATIONNELLES :

Principes Généraux Prevention :

Document Unique Evaluation Risques Professionnels (DUERP)

✓ Outil d'évaluation des risques professionnels - Travail de bureau outil OIRA INRS

Intelligence Artificielle (IA)/Impression 3D/BIM BTP/CIM : utilisation drone

Risque Routier VL

Sédentarité Travail/Activités Physiques en Entreprise

Télétravail/Visioconférence

Températures Extrêmes

Travail Isole

## MESURES TECHNIQUES :

### Aménagement Bureau :

Bon dimensionnement des mobiliers et des équipements de travail, adaptation du poste de travail et du positionnement de la souris, du clavier, de l'écran de visualisation (évitant les reflets), bureau à hauteur variable et pauses régulières pour limiter les risques liés aux positions de travail statiques, limitation des ports de charge archives++ (aides à la manutention) ....

**Bureau à hauteur variable « bureau dynamique »** permettant une alternance de position assise/debout, permettant de rester physiquement actif tout en travaillant devant un écran ; courtes pauses actives (5') toutes les heures afin de limiter la position assise (marcher, se mettre debout, mobilisation musculaire).

### Révolution des espaces de travail tertiaires qu'en est 'il de la prévention ? Numéro 265 - Revue Hygiène et Sécurité du Travail 12/2021 INRS

Chute Plain-Pied : cf. **Conception des locaux :**

Drones & BTP

Températures Extrêmes

Travail Isole

## MESURES HUMAINES :

Equipements Protection Individuelle (EPI) : lors déplacement sur chantier

Information Sensibilisation Hygiène Vie

Formation/Maintien-Actualisation Compétences (MAC-SST)

Formation Utilisation Matériels Lutte Incendie

Possibilité d'utiliser un simulateur de feu en réalité virtuelle, dans un environnement de bureaux. Intégrant de vrais extincteurs connectés (extincteurs à eau et CO2), sans risque pour les exercices et mises en situation, *et limitant la mobilisation sur le temps de travail.*

Sensibilisation Risque Routier

Températures Extrêmes

## Suivi Individuel Préventif Santé

### OBJECTIFS :

- Informer la personne sur les facteurs de risque du métier, et la sensibiliser sur les moyens de prévention (une fiche métier peut être remise)
- **Tracer ses éventuelles expositions professionnelles passées** ( suivi post exposition/post professionnel )
- Préserver sa santé physique et mentale, tout au long du parcours professionnel, afin de prévenir ou réduire les risques psychosociaux(RPS), prendre en compte ***l'impact du télétravail et l'organisation du travail sur la santé***, évitant une ***désinsertion professionnelle*** (cellule dédiée dans le SPST) , *et ainsi contribuer au maintien dans l'emploi.*
- **Participer à des actions de promotion de la santé** sur le lieu de travail, liés au mode de vie (hygiène alimentaire, conduites addictives, bénéfiques de la pratique sportive ...), ainsi qu'à des campagnes de vaccination et de dépistage
- L'Informé sur les modalités de suivi de son état de santé

### MODALITES DE SUIVI :

Permet d'assurer la surveillance de l'état de santé des travailleurs en fonction des risques concernant leur santé au travail et leur sécurité et celle des tiers, de la pénibilité au travail et de leur âge.

Le médecin du travail, avec l'équipe pluridisciplinaire, **est un régulateur et un ordonnateur du dispositif de suivi préventif adapté au salarié** : en tenant compte du poste, de la tâche, de l'environnement et de l'individu lui-même.

### PRISES EN CHARGE :

- Les examens complémentaires prescrits par le médecin du travail dans le cadre de ce suivi *sont à la charge du service de santé au travail interentreprises.*

- Pour le suivi des travailleurs de nuit : *les examens complémentaires spécialisés sont à la charge de l'employeur* -

Le temps nécessité par les visites et les examens médicaux, y compris les examens complémentaires, est

- Soit pris sur les heures de travail des travailleurs sans qu'aucune retenue de salaire puisse être opérée,
- Soit rémunéré comme temps de travail effectif, lorsque ces examens ne peuvent avoir lieu pendant les heures de travail.

- Les frais de transport nécessités par ces visites et ces examens sont pris en charge par l'employeur **(si est salarié).**

- Chaque SPSTI (service de prévention et de santé au travail interentreprises) doit proposer une offre « *spécifique* » et adaptée (**D. 4622-27-1**).

❖ Au travailleur indépendant : qui « *peut s'affilier au service de prévention et de santé au travail interentreprises de son choix* » (**article L. 4621-3**).

Il bénéficie « *d'une offre spécifique de services en matière de prévention des risques professionnels, de suivi individuel et de prévention de la désinsertion professionnelle* ».

Cette affiliation devra être au minimum d'un an , et ne pourra pas être renouvelée tacitement (**article D. 4622-27-3**).

❖ Au chef d'entreprise qui peut aussi « *bénéficier de l'offre de services proposée [à ses] salariés* » par le SPSTI auquel adhère son entreprise : **article L. 4621-4**,

- Conformément à l'article **D 4622-22** du Code du travail, **c'est à l'employeur de préciser les risques particuliers auxquels sont exposés ses salariés** ( par conséquent le type de surveillance dont ils doivent bénéficier).

- L'article **R. 4624-23** du Code du travail donne la liste des risques professionnels

### **Suivi à l'embauche : Salarié non exposé à un risque :**

**Visite d'information et de prévention (VIP)** : organisée par le médecin du travail, visite *qu'il peut déléguer à un professionnel de santé de l'équipe pluridisciplinaire, avec délivrance d'une attestation de suivi, 21/10/2017), (modèle arrêté 16/10/2017/ JO 21/10/2017), (dont une copie est versée au DMST), si première VIP, création d'un dossier médical santé travail (DMST).*

Cette VIP a lieu

**Dans un délai n'excédant pas 3 mois, pour tout salarié**

- Si le salarié : a bénéficié d'une VIP **dans les 5 ans** ; le salarié intérimaire : **dans les 2 ans, précédant l'embauche, l'organisation d'une nouvelle VIP n'est pas nécessaire si :**

- Le salarié occupe un emploi identique avec des risques d'exposition équivalents ;

- Le professionnel de santé est en possession de la dernière attestation de suivi ou du dernier avis d'aptitude ;

- Aucune mesure formulée, ou aucun avis d'inaptitude n'a été émis entre temps.

**Tout salarié reconnu travailleur handicapé (RQTH) ; ou titulaire d'une pension d'invalidité, est orienté sans délai vers le médecin du travail, dans le respect du protocole élaboré ;**

Cette nouvelle visite, effectuée par le médecin du travail, a pour objet de proposer, des adaptations du poste ou l'affectation à d'autres postes, si elles sont nécessaires ;

le médecin du travail, **dans le cadre du protocole élaboré, détermine la périodicité et les modalités du suivi de son état de santé qui peut être réalisé par un professionnel de santé de l'équipe pluridisciplinaire.**

## **Suivi individuel Salarié non exposé à un risque :**

- **Maximum 3 ans** : si le salarié est :

- **Reconnu travailleur handicapé (RQTH) ; titulaire d'une pension d'invalidité ; travailleur de nuit ; âgé de moins de 18 ans ; ou salarié ayant un suivi adapté** (en fonction des conditions de travail, l'âge et l'état de santé du salarié), **selon le protocole établi par le médecin du travail. Les pratiques pourront ainsi être variables d'un service à l'autre.**

- **Maximum 5 ans** : si aucune situation particulière.

Avec délivrance **cliquer** : d'une **attestation de suivi, 21/10/2017), (modèle arrêté 16/10/2017/ JO 21/10/2017), dont une copie est versée au DMST.**

## **Risques Particuliers :**

- Néant

## **Risques Autres :**

- Risque Psychosocial (RPS) / Stress /TIC
- Risque routier
- Hygiène de vie
- Sédentarité

## **Examens Complémentaires/Mesures Conseillés :**

**Aucun examen complémentaire n'est à prescrire systématiquement ; protocole de suivi défini par le médecin du travail (suivi individualisé).**

- **Contrôle fonction visuelle (fatigue visuelle) travail sur écran** : efforts d'accommodation (picotements des yeux, flou visuel, sécheresse oculaire, maux de tête ...)  
Pour limiter ce risque, il est nécessaire d'adapter le poste de travail : éclairage suffisant, bonne distance entre les yeux de l'opérateur et l'écran, éviter les reflets sur l'écran, etc. ...  
Néanmoins ces solutions peuvent être difficiles à mettre en œuvre du fait de la mobilité et de l'utilisation d'écrans mobiles.

## **Rechercher les effets liés à la lumière bleue des LED :**

L'ANSES (rapport 04/2019) souligne que les écrans notamment d'ordinateurs, de smartphones et de tablettes constituent *des sources importantes de lumière riche en bleu*, et confirme **la toxicité de la lumière bleue sur la rétine**, et met aussi en évidence **des effets de perturbation des rythmes biologiques et du sommeil** liés à une exposition à la lumière bleue (exposition, même très faible), notamment via les écrans.

Toxicité de la lumière bleue pour l'œil : peut conduire à *court terme à une baisse de la vue* ; à long terme, une exposition chronique, augmente le risque de survenue *d'une dégénérescence maculaire* liée à l'âge (DMLA).

Concernant les moyens de protection disponibles : tels que les verres traités, les lunettes de protection ou les écrans spécifiques, leur efficacité contre les effets sur la rétine de la lumière bleue est très variable.

Les lunettes spécifiques de protection contre la lumière bleue ont une efficacité de filtrage plus importante que les verres ophtalmiques traités, mais aucun de ces deux systèmes n'est assez efficace pour être considéré comme un équipement de protection individuelle

- Techno-dépendance (**TIC**) : **Recherche de TMS** : cervicalgies, dorsalgies, douleurs épaules, coudes, poignets ; **rappeler le droit à la déconnexion.**

- **Veiller**
- A un Poids Corporel normal (IMC cible de 18.5 à 24.9 kg/m<sup>2</sup>) : **Calcul IMC**
- Au risque de complications métaboliques et cardiovasculaires :
  - Elevé à partir d'un tour de taille supérieur ou égal à 94 *cm chez l'homme* ; et supérieur ou égale à 80 *cm chez la femme*
  - Significativement élevé à partir d'un tour de taille de ≥102 *cm chez l'homme* ; ≥88 *cm chez la femme.*

Grâce à la normalisation du poids corporel, on note très souvent une amélioration du risque cardiovasculaire

- **Agir contre l'Inactivité physique ou "comportement sédentaire"** qui est la première cause de mortalité évitable dans les pays occidentaux, devant le tabac ; la prévention en ce domaine est très peu développée au niveau professionnel.

Une action d'accompagnement des personnes dans leurs choix de santé, **par des actions d'éducation**, est nécessaire++ afin de donner à chacun les moyens de prendre en charge sa propre santé de manière autonome et responsable

Une méta-analyse publiée dans le **Journal of Clinical Oncology en 12/ 2019** a étudié les relations entre l'activité physique et l'incidence de 15 types de cancer chez plus de 750 000 personnes suivies pendant 10 ans.

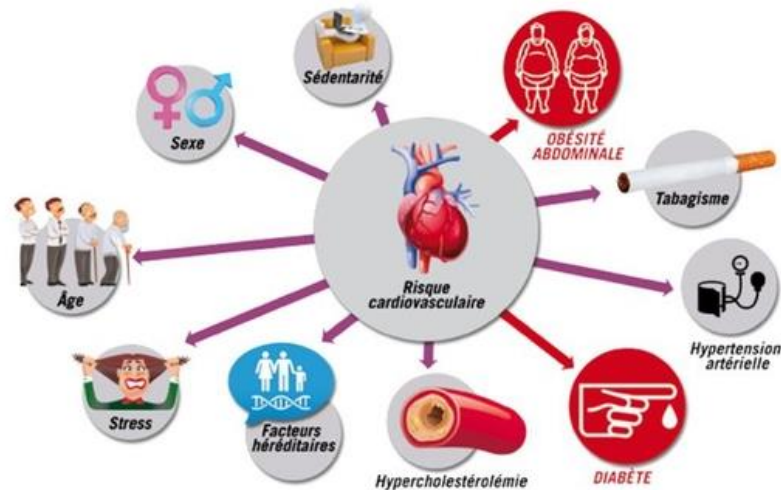
Les résultats montrent **qu'une pratique hebdomadaire de 2,5 à 5 heures d'activité physique d'intensité modérée** permet de réduire significativement les risques d'apparition de 7 cancers différents sur les 15 étudiés : **côlon, sein, endomètre (utérus), rein, myélome (moelle osseuse), foie et lymphome non hodgkinien (système immunitaire).**

- ❖ **L'inactivité physique** se définit, comme le non atteint : des seuils d'activité physique recommandés : pour un adulte **150' d'activité d'intensité modérée ou 75 'd'intensité élevée/semaine (25' 3 fois/semaine).**
- ❖ **Le comportement sédentaire** : se caractérise par une position assise ou allongée en situation d'éveil avec une dépense énergétique inférieure ou égale à 1,5 fois le repos

**Testez vos connaissances : activité physique et sédentarité ONAPS 06/2019**

**Testez vos connaissances : activité physique et sédentarité ONAPS 06/2019**





➤ Dans le cadre du Suivi Individualisé :

- **Bilan biologique (profil lipidique) et ECG :**

- **Age > 45 ans chez les hommes ; > 55 ans chez les femmes :**
  - Chez le sujet présentant **des facteurs de risque péjoratifs** : obésité (IMC > 30), hypertendu et diabétique ; taux de HDL-cholestérol est < 0,60 g/l ; taux LDL > 1,60g/L
  - Chez les sujets présentant **l'association de 2 de ces facteurs de risques**
    - Tabagisme actif ou sevré depuis moins de 5 ans
    - Hérité cardio-vasculaire chez un ascendant du premier degré à un âge précoce (avant 55 ans chez le père ou 65 ans chez la mère)
    - Pas d'activité physique régulière
    - Consommation alcool excessive

Les facteurs de risque cardiovasculaires se potentialisent, c'est-à-dire qu'ils s'aggravent l'un l'autre.

Ainsi, l'association de plusieurs facteurs de risque, même de faible intensité, peut entraîner un risque très élevé de maladie cardio-vasculaire.

Ainsi une TA modérée, une petite intolérance au sucre, un cholestérol moyennement élevé, chez un petit fumeur, est un terrain beaucoup plus « à risque » qu'un cholestérol très élevé isolément.

## Santé du cœur - Fédération Française de Cardiologie

- **Tabagisme :**

➤ **Faire prendre conscience au salarié du coût de sa consommation**

### TEST : Le coût de ma consommation

➤ **Aborder la dépendance au tabac : trois types de dépendance**

**Tabac - Les Outils d'évaluation, d'orientation et d'accompagnement Addict Aid :**  
**Tests : Fagerstrom ; Lagrue Legeron ; Demaria Grimaldi Lagrue**

**Fédération Française Cardiologie** : propose des informations pratiques et documentées sur les facteurs de risque cardio-vasculaire.

**Tabac Info Services** : information sur le tabac ; centre antitabac le plus proche de chez vous

### **Comité Français Lutte contre Hypertension Artérielle**

#### **- Recherche symptômes Epuisement Professionnel (Burn out) :**

Le burn-out se traduit de diverses manières, ses signes ne sont pas spécifiques, il s'agit souvent de symptômes de stress chronique :

- **Signes Emotionnels** : tensions nerveuses, humeur triste, peurs indéfinissables ...
- **Signes Physiques** : troubles du sommeil, fatigue chronique, vertiges
- **Signes Cognitifs** : diminution de la concentration, erreurs, oublis, difficultés à réaliser plusieurs tâches à la fois...
- **Signes comportementaux ou interpersonnels** : repli sur soi, comportement agressif ou dérive vers des conduites addictives (alcool, drogues, tabagisme accru...)
- **Signes de Démotivation** : dévalorisation de soi, doute de ses compétences, perte de motivation ...

### **Questionnaire d'auto-évaluation de l'épuisement professionnel pour les cliniciens et les patients Marie Peze**

**Maslach Burnout Inventory** comporte 22 questions permettant d'explorer 3 dimensions :

- Sentiment Epuisement Emotionnel : 9 questions (1, 2, 3, 6, 8, 13, 14, 16, 20)
- Déshumanisation : 5 questions (5, 10, 11, 15, 22)
- Degré d'accomplissement personnel au travail : 8 questions (4, 7, 9, 12, 17, 18, 19, 21)

Chaque échelle donne un score, les 3 scores permettent de situer l'état de burnout de la personne

Le MBI, est un outil qui permet d'évaluer la sévérité du Burn-out, de distinguer pour chacune des dimensions, s'il est faible, moyen ou élevé.

Un score élevé aux deux premières échelles et un score faible à la dernière signe un épuisement professionnel



**PREVENTION GAGNANTE BTP**  
Performance Economique

## ❖ Vaccinations :

**DT POLIO** : Revaxis ® à jour : recommandation calendrier vaccinal Français (HAS), *étant amené à se déplacer sur chantiers*

## ❖ Données de Santé :

**La cabine de télé médecine** est **un Dispositif Médical de classe IIA**, qui garantit aux professionnels de santé : la fiabilité et la standardisation de toutes les données de santé recueillies.

Son architecture est sécurisée (hébergement des données sur une plateforme HDS, conformité RGPD) et l'interopérabilité permet d'interfacer l'outil avec les logiciels métier de santé au travail.

- **Bilan de santé autonome** : le salarié réalise lui-même, guidé par un didacticiel vidéo, **en moins de 10 minutes** : la prise de ses constantes physiologiques : **poids, taille, IMC, oxymétrie de pouls** (procédure simple, abordable et non invasive pour mesurer la concentration en oxygène dans le sang.), **fréquence cardiaque, température, tension artérielle.**

A cela peuvent s'ajouter **les tests visuels et d'audiométrie, analyse urines....**

Les résultats sont directement imprimés sur des tickets dans la cabine et transférés sur le logiciel du SST

**L'équipe de santé au travail (infirmière, médecin du travail...) dégage ainsi du temps** : pour l'Information du salarié sur les risques, la sensibilisation sur les moyens de prévention (fiche métier) ; la traçabilité des expositions professionnelles (suivi post exposition), ainsi que pour la veille épidémiologique.

## ❖ Téléconsultation :

Si nécessaire, le médecin du travail peut proposer au travailleur que son médecin traitant ou un autre professionnel de santé de son choix participe à la consultation ou à l'entretien (**article 21 Loi 02/08/2021**).

Elle peut permettre un **rendez-vous de liaison**, (*à l'initiative du salarié ; l'employeur pourra toutefois informer le salarié en arrêt, de la possibilité de solliciter l'organisation de ce rendez-vous.*), ayant pour objet d'informer le salarié qu'il peut bénéficier des actions de prévention de la désinsertion professionnelle, d'une de pré reprise et de mesures individuelles d'aménagement de poste, réunissant le SPST, l'employeur, le médecin conseil, afin de préparer au mieux son retour au travail après une longue absence

Consiste à effectuer une consultation à distance entre le médecin du travail et le salarié grâce à un outil de visioconférence.



PREVENTION GAGNANTE BTP

Performance Economique

Il s'agit d'un **nouveau mode de consultation** , qui possède la même valeur qu'une **visite médicale classique**.

Selon le type de suivi médical, ou selon l'objectif de la visite, **le médecin du travail évalue la faisabilité de la visite en téléconsultation**.

Elle peut permettre de **rendre le salarié plus autonome , et acteur de sa santé**, un des enjeux phares des services de prévention santé au travail.

La Haute Autorité de Santé (HAS) a défini un certain nombre de modalités à respecter pour pouvoir réaliser la téléconsultation :

- ✓ **Le salarié doit accepter la téléconsultation** : le professionnel de santé doit s'assurer de l'accord du salarié après lui avoir fourni l'ensemble des informations utiles sur la réalisation de la téléconsultation
- ✓ **Le système de communication doit permettre une communication en temps réel par vidéotransmission** : le matériel informatique des deux parties doit être compatible avec la réalisation de la téléconsultation, c'est-à-dire être équipé d'une caméra et d'un microphone.
- ✓ **L'organisation et les moyens pour la téléconsultation doivent garantir la confidentialité des échanges** : le médecin et le salarié doivent pouvoir échanger sans interférence extérieure, ce qui signifie qu'ils doivent être installés chacun dans une salle isolée, fermée et y être seuls.
- ✓ **La téléconsultation doit permettre une traçabilité des échanges** : les données recueillies devront être enregistrées dans le dossier médical en santé au travail.

Le recours à la téléconsultation est soumis aux mêmes exigences de qualité , et de confidentialité qu'une consultation classique.

Les données doivent être sécurisées ; et leur hébergement conforme, aux contraintes de traitement et de circulation des données de santé définies par le RGPD ( Règlement Général de la Protection des Données).

A l'issue de la téléconsultation, le médecin du travail délivre au salarié une attestation de visite ou un avis médical d'aptitude.

Si le professionnel de santé n'est pas en mesure de rendre ses conclusions à la fin de la téléconsultation, **le salarié sera alors reconvoqué pour une visite en présentiel**.

**Art. R. 4624-41-1 à Art. R. 4624-41-6 : Décret du 26 /04/2022 relatif à la télésanté au travail JO 27/04 :**



PREVENTION GAGNANTE BTP  
Performance Economique

❖ **À la suite de la loi du 02/08/2021** : une expérimentation pour 5 ans, dans 3 régions volontaires , pourra être menée pour autoriser les médecins du travail à :

- Prescrire et, le cas échéant, renouveler un arrêt de travail
- Prescrire des soins, examens ou produits de santé strictement nécessaires à la prévention de l'altération de la santé du travailleur du fait de son travail ou à la promotion d'un état de santé compatible avec son maintien en emploi.

Cette prescription est subordonnée **à la détention d'un diplôme d'études spécialisées complémentaires ou à la validation d'une formation spécialisée transversale** en addictologie, en allergologie, en médecine du sport, en nutrition ou dans le domaine de la douleur.

❖ **Sensibilisation à la lutte contre l'arrêt cardiaque et aux gestes qui sauvent préalablement au départ à la retraite du salarié Art. D. 1237-2-2.**

La loi dite du « Citoyen Sauveteur » vise à lutter contre l'arrêt cardiaque inopiné qui provoque chaque année entre 40 000 et 50 000 morts en France.

**Loi du 03/07/2020 visant à créer le statut de citoyen sauveteur, lutter contre l'arrêt cardiaque et sensibiliser aux gestes qui sauvent JO 04/07**

L'employeur doit proposer au salarié, **avant son départ à la retraite**, des actions de sensibilisation à la lutte contre l'arrêt cardiaque et aux gestes qui sauvent **l'article L. 1237-9-1.**

L'action de sensibilisation se déroule pendant l'horaire normal de travail.

Elle permet au salarié, avant son départ à la retraite, d'acquérir les compétences nécessaires pour :

- Assurer sa propre sécurité, celle de la victime ou de toute autre personne et transmettre au service de secours d'urgence les informations nécessaires à son intervention
- Réagir face à une hémorragie externe et installer la victime dans une position d'attente adaptée
- Réagir face à une victime en arrêt cardiaque et utiliser un défibrillateur automatisé externe.

Sont autorisés à dispenser cette sensibilisation les organismes et les professionnels qui remplissent les conditions prévues par arrêté.

**Art. D. 1237-2-3.** prévoit une adaptation de cette sensibilisation , en fonction des acquis du salarié, liés notamment aux formations et sensibilisations dont ils attestent ou à leur profession.

❖ Des organismes de formation proposent **un module de pratique, en réalité virtuelle** particulièrement adapté pour sensibiliser rapidement le salarié sur son lieu de travail

Cette sensibilisation est :

- Individuelle : un cours particulier de secourisme, pas de groupe à constituer
- Pratique : se concentre sur la pratique répétée des gestes, qui fait trop souvent défaut lors de formations en groupe
- Immersive : la formation simule une intervention dans les conditions du réel ; tout en massant sur un mannequin de secourisme, l'apprenant voit une victime.

Basée sur des mises en situations dans les conditions du réel, la formation augmente le sentiment capacitaire et assure le développement de gestes réflexes.

**Décret du 19/04/ 2021 :relatif à la sensibilisation à la lutte contre l'arrêt cardiaque et aux gestes qui sauvent JO 20/04**



**PREVENTION GAGNANTE BTP**  
Performance Economique



**PREVENTION GAGNANTE BTP**  
Performance Economique

## Données de Santé :

**La cabine de télémédecine** est **un Dispositif Médical de classe IIA**, qui garantit aux professionnels de santé : la fiabilité et la standardisation de toutes les données de santé recueillies.

Son architecture est sécurisée (hébergement des données sur une plateforme HDS, conformité RGPD) et l'interopérabilité permet d'interfacer l'outil avec les logiciels métier de santé au travail.

La cabine de télémédecine permet deux modes d'utilisation :

- **Bilan de santé autonome** : le salarié réalise lui-même, **guidé par un didacticiel vidéo, en moins de 10 minutes** : la prise de ses constantes physiologiques : **poids, taille, IMC, oxymétrie de pouls** (procédure simple, abordable et non invasive pour mesurer la concentration en oxygène dans le sang.), **fréquence cardiaque, température, tension artérielle.**

A cela peuvent s'ajouter **les tests visuels et d'audiométrie.**

Les résultats sont directement imprimés sur des tickets dans la cabine et transférés sur le logiciel du SST.

**L'équipe de santé au travail (infirmière, médecin du travail...) dégage ainsi du temps :** pour la sensibilisation du salarié(e) (RPS, hygiène de vie...).

-**Téléconsultation** permet au médecin de réaliser une consultation dans des conditions comparables à une visite en présentiel ( excepté nécessité examen physique) : le salarié est mis en relation en visioconférence avec le médecin, ( intéressant dans les régions éloignées , évitant de longs déplacements aux salariés et aux personnels des services de santé ) , et permettant de dialoguer sur les conditions de travail ; ce type d'outils devrait aussi permettre une diminution de l'absentéisme aux rendez-vous.

## Vaccinations :

**DT POLIO** : Revaxis ® à jour : recommandation calendrier vaccinal Français (HAS), *étant amené à se déplacer sur chantiers*



Autorisation de vaccination (modèle OPPBTP) : ( [Télécharger au format PDF](#) )

Questionnaire pré vaccinal (modèle OPPBTP : ( [Télécharger au format PDF](#) )

**Rattrapage vaccinal en situation de statut vaccinal incomplet, inconnu ou incomplètement connu.**

- **Dosage des anticorps antitétaniques par ELISA est une technique validée** avec un corrélat de protection établi, il présente donc un intérêt ***pour évaluer le statut vaccinal antérieur d'une personne*** ;  
il est utile dans la détermination du statut vaccinal notamment en situation post vaccinal , puisqu'il permet de révéler une réponse anamnétique à une vaccination antérieure.

[Rattrapage vaccinal en situation de statut vaccinal incomplet, inconnu, ou incomplètement connu en population générale et chez les migrants primo-arrivants HAS 12/2019](#)



PREVENTION GAGNANTE BTP  
Performance Economique