

Monteur/Câbleur Antenne Télécommunication

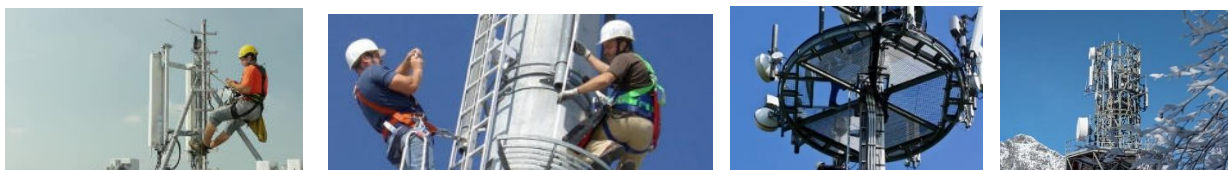
SO Electricité /Courants Forts/Faibles : 05. 05.18 Mise à jour : 08/2022

Codes : **NAF** : 61.20Z ; **ROME** : F1605 ou I1307 ; **PCS** : 478d ; **NSF** : 255

Les informations fournies sont indicatives, sans caractère obligatoire, et n'ont aucune valeur légale

Situation Travail

Assure l'installation, la mise en service et la maintenance de systèmes de radio-télécommunications pour les opérateurs de téléphonie mobile (GSM : Global System for Mobile Communications)



Cette station de base comprend : un support d'antennes (pylône dans la plupart des cas, mât fixé sur un toit d'immeuble , ou sur le sommet d'un château d'eau, d'une tour, d'un silo ; façade ou terrasse de bâtiment) ; des antennes réceptrices- émettrices reliées à une baie électronique dans un local énergie ventilé ou climatisé.



PREVENTION GAGNANTE BTP
Performance Economique

L'installation du pylône et du local énergie est généralement sous-traitée

Electricien Réseaux Distribution Aero- Souterrain 05.03.18

- Travaille seul ou en équipe, peut être exposé aux champs électromagnétiques ; et doit respecter certaines règles de sécurité.
- Monte au sommet de la structure : sur des pylônes ou mats (dont la hauteur varie de 25 à 70 mètres), l'ascension se fait par une échelle verticale équipée de paliers de repos, (à crinoline)
- S'équipe d'un harnais de sécurité relié à un point d'ancrage par un dispositif antichute lors de l'accès aux supports d'antennes, peut travailler sur cordes , lorsque le support d'antenne est difficile d'accès : château d'eau, tête de mât ou bras de déport de pylône

Cordiste Travaux Accès Difficile 11. 09.18

- Met en place et fixe les antennes à la structure ; le levage des antennes (poids unitaire d'environ 20 kg) se fait le plus souvent manuellement à la poulie.
- Installe un amplificateur, à environ 1,50 mètres de l'antenne, relié à celle-ci par une liaison

coaxiale.

- Déroule manuellement ou à l'aide d'un treuil-depuis un touret des câbles électriques coaxiaux, les raccorde au système émetteur/récepteur, les fixe à la structure (clips) puis au chemin de câble (coupé aux dimensions voulues *avec une disqueuse*) jusqu'à l'atelier d'énergie.
- Relie les câbles coaxiaux à une baie électronique par l'intermédiaire de bretelles.
- Pose l'armoire électrique et la baie énergie alimentant la baie électronique en 48 volts ainsi que l'amplificateur de réception (PDU).
- Réalise l'étanchéité du passage des câbles dans le local par du mastic silicone ou polyuréthane.
- Procède aux réglages, aux contrôles, aux mesures et à la mise en service.
- Peut participer à l'exploitation et à la maintenance des sites de téléphonie mobile ;
- Peut travailler le soir, le week-end et les jours fériés dans le cadre d'astreinte (pour assurer des dépannages urgents).
- A proximité des antennes relais (< 2 mètres), mise en place par l'opérateur de téléphonie **d'un périmètre de sécurité** avec signalétique par pictogrammes, balisage (chainette plastique, marquage au sol), empêchant toute pénétration dans la zone d'exclusion : zone autour de l'antenne où le niveau d'exposition est supérieur aux valeurs déclenchant l'action (VDA).



- Dans le cas d'interventions dans des champs magnétiques de forte intensité, il faut supprimer *tout objet métallique porté sur le corps* (montres, boucles de ceinture, bijoux...).
- Seuls des travailleurs **habilités et formés** doivent être amenés à travailler dans les secteurs tout proches des installations fortement émettrices

Exigences

- Capacité Réflexion /Analyse : recherche panne
- Conduite : VUL ;
- Contrainte Physique :
- Contrainte posturale : définie comme positions forcées des articulations : toute posture
- Contrainte Temps Intervention : lors des dépannages
- Coordination Précision gestuelle
- Esprit Sécurité :
- Grand Déplacement :
- Horaire Travail Atypique: astreinte, weekend, jours fériés
- Intempérie : vent, pluie, brouillard, neige
- Mobilité Physique :
- Multiplicité Lieux Travail :

- Port EPI Indispensable :
- Sens Equilibre : pylône
- Température Extrême
- Travail Espace Restreint : pylône
- Travail en Equipe : installation station de base
- Travail Milieu Isolé : opération maintenance, dépannage
- Travail Seul : opération maintenance, dépannage
- Travail Pour Entreprise Utilisatrice :opérateurs téléphonie mobile
- Travail Hauteur : pylône, silo, château eau...
- Vision adaptée au poste :

Accidents Travail

Recherche fiche de sinistralité pour une activité professionnelle, identifiée par son code NAF sur 5 caractères

- Chute Hauteur : poteau, pylône, échelle, terrasse, château eau ...
- Chute Plain-Pied : dénivellation, obstacle, terrain accidenté, talus (milieu rural).
- Chute Objet : Matériau, Matériel.
- Contact Conducteur Sous Tension : armoire électrique, ligne électrique aérienne,
- Déplacement Ouvrage Etroit : heurt structure, pylône



PREVENTION GAGNANTE BTP

Performance Economique

- Emploi Machine Dangereuse : Mobile :
- Emploi Outil à Main/Matériau Tranchant/Contondant : manipulation équipements
- Port Manuel Charges : matériau, matériel
- Projection Particulaire : poussière, limaille
- Risque Routier : Mission

Nuisances

- Manutention Manuelle Charge
 - Hyper Sollicitation des Membres TMS
 - Vibration : mains-bras : $>2,5 \text{ m/s}^2$ (8h) : déclenchant action prévention
 - Bruit : $>81\text{dBA}$ (8h), crête $> 135 \text{ dB(C)}$ déclenchant action prévention
 - Rayonnement non Ionisant : Rayonnement électromagnétique : hyperfréquence.
 - Rayonnement naturel (UV soleil).
- Température Extrême : forte chaleur, grand froid

Maladies Professionnelles

Recherche fiche de sinistralité pour une activité professionnelle, identifiée par son code NAF sur 5 caractères

Un clic sur le numéro, et le tableau MP s'ouvre :

- Affections chroniques du rachis lombaire : manutentions : sciatique par hernie discale L4/L5 ; L5/S1 ; cruralgie par hernie discale L2/L3 ; L3/L4 ; L4/L5 (98)
- Affections périarticulaires : épaule : tendinopathie aiguë ou chronique non rompue non calcifiante ; rupture partielle ou transfixiante de la coiffe des rotateurs ; coude : tendinopathie d'insertion des muscles épicondyliens ; ou muscles épitrochléens ; poignet-main : tendinite, syndrome canal carpien ; genou : hygroma (57)
- Affections provoquées par les vibrations et les chocs : affections ostéoarticulaires, troubles angioneurotiques, atteintes vasculaires palmaires (69)
- Atteinte auditive provoquée par les bruits lésionnels (42)

Mesures Préventives



PREVENTION GAGNANTE BTP

Performance Economique

Un clic sur un des items des Mesures Préventives, ouvre **sur le chapitre correspondant** du Guide Bonnes Pratiques Prévention BTP

MESURES ORGANISATIONNELLES :

Principes Généraux Prevention/Recommandations CNAM

Document Unique Evaluation Risques Professionnels (DUERP)/Aides Financieres CARSAT/ANACT

Bruit

Champs Electromagnétiques : arrêt émission antennes, quand l'opérateur doit intervenir à proximité < 2 mètres (périmètre exclusion)

Charge Physique Travail/ Manutentions Manuelles

Déchets Gestion /REP Bâtiment

DT/DICT: Demande Projet Travaux/Déclaration Intention Commencement Travaux : proximité ligne électrique aérienne

Location Matériels/Engins

Organisation Premiers Secours

Plan Prevention Entreprise Extérieure/Entreprise Utilisatrice : travaux dangereux ; y signaler la nécessité de coupure émission antennes GSM des différents opérateurs durant l'intervention

Prevention Pratiques Addictives en Milieu Travail

Risque Electrique

Risque Routier Transport Personnels/Matériels: Véhicule Utilitaire Leger & VL

Températures Extrêmes

Travail Isolé : lors dépannage++

Travaux Interdits/Règlementés Jeunes Ages au moins 15 ans moins 18 ans

MESURES TECHNIQUES :



PREVENTION GAGNANTE BTP
Performance Economique

Balisage Périmètre Sécurité Chantier Provisoire Fixe/Mobile : **cf. item balisage proximité antenne télécommunication**

Chute Hauteur : accès sécurisé : échelle crinoline

Chute Plain-Pied

Déchets Gestion

Echafaudages/Moyens Elévation

Eclairage Chantier : dépannage de nuit

Machines-Outils-Portatives Electromécaniques/Pneumatiques : machines avec systèmes de débrayage automatique (en cas de blocage...), équipées de raccords rapides de sécurité et de poignées anti -vibratiles, avec aspiration poussières .

Manutentions Manuelles/TMS :Aides

Organisation Premiers Secours :**cf. Syndrome du harnais (SDH)**

Poly Exposition- Exposome /Surveillance Biologique Exposition Professionnelle/IBE

Contraintes posturales et physiques (bruit ; vibrations mains bras ; rayonnements non ionisants UV ; champs électromagnétiques , travaux en extérieur)

Températures Extrêmes

Travail Isole

Vérification /Maintenance Equipements Travail /Installations Electriques/EPI

Vibrations : membres supérieurs

MESURES HUMAINES :

Accueil Nouveaux Embauches/ Intérimaires

Information Risques Sante Sécurité Salaries

Autorisation Intervention Proximité Réseaux (AIPR)



PREVENTION GAGNANTE BTP Performance Economique

Certificats Qualification/Maitrise Professionnelle (CQP/CMP)

Equipements Protection Individuelle (EPI)/Exosquelettes : entre autres : casque avec jugulaire, harnais antichute sécurité ...

Formation Elingage/Levage

Formation/Maintien-Actualisation Compétences (MAC-SST)

Formation Permis Feu.

Formation Radioprotection.

Formation Utilisation Matériels Lutte Incendie

Formation Utilisation Montage/Démontage Echafaudage : **R408** décrit les référentiels de formation ; à chaque type de matériel, sa formation : échafaudage sur tréteaux , échafaudage de pied (fixe) ; échafaudage roulant.

Habilitation Electrique: **H0V**(si proximité ligne électrique aérienne ; respecter distance de 3 à 5 mètres, selon type de ligne électrique aérienne) ou **BS** peut réaliser des opérations élémentaires d'ordre électrique (professionnel non-électriciens du BTP) : utilisation de machines portatives. **Titre d'habilitation ; Reçu carnet prescriptions sécurité électrique/ personnel habilités BS**

Information/Sensibilisation Bruit.

Information/Sensibilisation Champs Electromagnétiques

Information Sensibilisation Hygiène Vie

Information/Sensibilisation Rayonnements Naturels (UV)

Passeport Prevention

Sensibilisation Formation Manutentions Manuelles /TMS :

Sensibilisation Risques Psychosociaux(RPS)

Sensibilisation Risque Routier

Températures Extrêmes



PREVENTION GAGNANTE BTP
Performance Economique

Suivi Individuel Préventif Santé

OBJECTIFS :

- Informer le travailleur sur les facteurs de risque du métier , et le sensibiliser sur les moyens de prévention (une fiche métier peut être remise)
- **Tracer ses expositions professionnelles** (suivi post exposition/post professionnel)
- **Prévenir++** et dépister les maladies professionnelles ou à caractère professionnel susceptibles de résulter de ses activités professionnelles **(actuelles et passées)**
- Préserver sa santé physique et mentale, tout au long du parcours professionnel, afin de prévenir ou réduire la pénibilité, l'usure au travail, les risques psychosociaux(RPS), et **la désinsertion professionnelle** (cellule dédiée dans le SPST, visite de mi-carrière) , *et ainsi contribuer au maintien dans l'emploi.*
- **Participer à des actions de promotion de la santé** sur le lieu de travail, liés au mode de vie (hygiène alimentaire, conduites addictives, bénéfiques de la pratique sportive ...), ainsi qu'à des campagnes de vaccination et de dépistage
- L'Informé sur les modalités de suivi de son état de santé

MODALITES DE SUIVI :

Permet d'assurer la surveillance de l'état de santé des travailleurs en fonction des risques concernant leur santé au travail et leur sécurité et celle des tiers, de la pénibilité au travail et de leur âge.

Le médecin du travail, avec l'équipe pluridisciplinaire, **est un régulateur et un ordonnateur du dispositif de suivi préventif adapté au salarié** : en tenant compte du poste, de la tâche, de l'environnement et de l'individu lui-même.

PRISES EN CHARGE :

- Les examens complémentaires prescrits par le médecin du travail dans le cadre de ce suivi *sont à la charge du service de santé au travail interentreprises.*

Suivi individuel de l'état de santé du salarié :prise en charge du coût des examens complémentaires INRS 2021

- Pour le suivi des travailleurs de nuit : *les examens complémentaires spécialisés sont à la charge de l'employeur*

- Le temps nécessité par les visites et les examens médicaux, y compris les examens complémentaires, est :

- Soit pris sur les heures de travail des travailleurs sans qu'aucune retenue de salaire puisse être opérée,
- Soit rémunéré comme temps de travail effectif, lorsque ces examens ne peuvent avoir lieu pendant les heures de travail.

- Les frais de transport nécessités par ces visites et ces examens sont pris en charge par l'employeur.

- Chaque SPSTI (service de prévention et de santé au travail interentreprises) doit proposer une offre « *spécifique* » et adaptée (**D. 4622-27-1**).

- ❖ Au chef d'entreprise : qui peut aussi « *bénéficier de l'offre de services proposée [à ses] salariés* » par le SPSTI auquel adhère son entreprise : **article L. 4621-4**,

Conformément à l'article **D 4622-22** du Code du travail, **obligation pour l'employeur** d'informer le SPST de ***la liste des postes à risques pour lesquels un suivi médical renforcé doit être mis en œuvre.***



PREVENTION GAGNANTE BTP

Performance Economique

La liste propre au suivi médical renforcée **est mise à jour tous les ans**, et doit donner lieu à une consultation préalable du CSE.

- L'article **R. 4624-23** du Code du travail donne la liste des risques particuliers

Suivi à l'embauche : Salarié exposé à des risques particuliers

Pour sa santé ou sa sécurité (RPSS), ou pour celles de ses collègues ou de tiers évoluant dans l'environnement immédiat de travail :

- Examen médical d'aptitude (EMA), préalablement à l'affectation au poste, réalisé par le Médecin du travail ; ou si le protocole le permet : par le collaborateur médecin, avec création d'un dossier médical santé travail (DMST) s'il n'existe pas.

Avec selon les cas délivrance : **cliquer** : ***d'un avis d'aptitude ou d'inaptitude, ou d'un formulaire d'aménagement de poste de travail (modèles arrêté 16/10/2017/ JO 21/10/2017 (dont une copie est versée au DMST).***

- ❖ Si le salarié (CDI, CDD, Intérimaire) a bénéficié **d'une visite médicale d'aptitude dans les deux ans précédant son embauche**, un nouvel examen médical d'aptitude n'est pas nécessaire si :

- Le salarié occupe un emploi identique avec des risques d'exposition équivalents
- Le médecin du travail intéressé est en possession du dernier avis d'aptitude du salarié
- Aucune mesure formulée ou aucun avis d'inaptitude n'a été émis au cours des 2 dernières années

La loi du 02/08/ 2021 a prévu que les intérimaires puissent être suivis par le SAPST (service autonome prévention santé au travail) : « *lorsque l'entreprise utilisatrice dispose de son propre service de prévention et de santé au travail, les salariés peuvent être suivis par celui-ci, dans le cadre d'une convention conclue avec l'entreprise de travail temporaire* » (article L. 1251-22).

Pour les intérimaires :les examens médicaux d'aptitude sont valables **pour 3 postes** ; si l'un des postes nécessite un suivi individuel renforcé (SIR) lors de la mission , *la visite est réalisée par le médecin du travail de l'entreprise utilisatrice*



PREVENTION GAGNANTE BTP

Performance Economique

Suivi individuel renforcé (SIR) : Salarié exposé à des risques particuliers :

- **Maximum 4 ans, avec une visite intermédiaire (2 ans) par un professionnel de santé de l'équipe pluridisciplinaire (infirmière, médecin collaborateur, interne santé travail).**
Avec selon les cas délivrance : **cliquer** : **d'un avis d'aptitude ou d'inaptitude, ou d'un formulaire d'aménagement de poste de travail (modèles arrêté 16/10/2017/ JO 21/10/2017 (dont une copie est versée au DMST).**

Poly exposition : ANSES/PST3 09/2021

- ✓ **Profil C** : bruit, risques chimiques et contraintes posturales
- ✓ **Profil H**: risques physiques , chimiques, et thermiques
- ✓ **Profil E** : risques chimiques et contraintes posturales

Poly Exposition- Exposome /Surveillance Biologique Exposition Professionnelle/IBE

Risques Particuliers :

Nécessitent une connaissance précise des tâches effectuées par le salarié, et de l'environnement de travail où se déroule l'activité.

- Intervenant sur installations électriques ou dans leur voisinage (armoires électriques, lignes électriques aériennes)
- Chute de hauteur : peut être assimilée à un monteur échafaudage
- Salariés < 18 ans affectés aux travaux interdits : dérogation

Risques Autres :

✓ **Contraintes posturales :**

- Position debout ou piétinement 20 heures ou plus par semaine (4 heures par jour) (ANSES 09/2021)
- Contraintes posturales (bras en l'air, accroupi ou en torsion) 2 heures ou plus par semaine (ANSES 09/2021)

✓ **Contraintes physiques intenses :**



PREVENTION GAGNANTE BTP

Performance Economique

- Travail en extérieur pendant 10 heures ou plus par semaine ; ou à moins de 5°C ou plus de 30°C pendant 10 heures ou plus par semaine ; ou entre 5°C et 15°C pendant 20 heures ou plus par semaine ; (ANSES 09/2021) .
- Montée sur les mâts, travaux sur cordes
- Exposition sonore : Bruit >81DbA(8h), crêtes > 135 dB (C)++ déclenchant action prévention
- Vibrations Main/Bras > 2,5 ms² (8h)) 10 heures ou plus par semaine (ANSES 09/2021) déclenchant action prévention
- Exposition aux rayonnements non ionisants(UV) ; champs électromagnétiques (antennes téléphonie mobile ; radiodiffusion, télédiffusion, etc...)

Amélioration et prise en compte de la poly exposition « Profils homogènes de travailleurs poly exposés » ANSES 09/2021

Examens Complémentaires/Mesures Conseillés :

Dépendent : du degré d'exposition actuel et passé selon la nuisance ; des poly expositions ; de l'environnement de travail (pics d'exposition ; travaux en milieu confiné ; Co exposition ; ...) ; du degré de protection du salarié (**collectif, individuel**).

Important : Le médecin du travail **doit toujours tenir compte des recommandations de bonnes pratiques actuelles.**

❖ Bruit :

- **Echoscan**, (mesure rapide non invasive et objective, car ne nécessite pas la participation active du salarié) **permet d'évaluer la fatigue auditive**, avant qu'une perte auditive ne se soit installée (pas de nécessité d'une cabine) ; c'est un outil complémentaire de l'audiométrie, il doit se positionner en amont de celle-ci.

- **Audiométrie** : quand la souffrance auditive est déjà installée, permet de suivre son évolution, si aucune mesure préventive n'a été mise en place, (périodicité, selon le protocole mis en place par le médecin du travail).

❖ Champs Electromagnétiques :



PREVENTION GAGNANTE BTP

Performance Economique

Une évaluation est nécessaire, si l'opérateur approche d'une ligne électrique aérienne, ligne télécommunication ...

En cas de première affectation, étude de poste et consultation spécialisée si nécessaire (dispositifs actifs++).

Une visite doit être réalisée avant l'affectation au poste (VIP) , afin d'éviter « toute incidence sur la santé et la sécurité des travailleurs de moins de 18 ans et des travailleurs à risques particuliers, notamment les femmes enceintes, et les travailleurs équipés de dispositifs médicaux implantés ou non, passifs ou actifs ». **7° de l'article R. 4453-8**

- ✓ **Pour les porteurs de dispositifs médicaux implantés actifs :**
DMIA (stimulateur, défibrillateur cardiaque, pompe à insuline, prothèse auditive, stimulateurs neurologiques ...)
- ✓ **Pour les porteurs de dispositifs médicaux passifs** (plaque, broche ostéosynthèse)

Il peut y avoir un risque d'interférences si exposition à un champ magnétique (VAD : valeur déclenchant action > 0,5 V/m) ; conseil **ne pas dépasser 0,5 V/m** ;

Etablir aussi un avis de compatibilité et un suivi adapté des personnes jugées à risques : personne souffrant de troubles du rythme cardiaque ou d'hypersensibilité électromagnétique, porteur d'implants actifs ou passifs, femmes enceintes.

❖ **Intervention régulière sur pylône ou sur cordes : on peut conseiller :**

- Examen cardiologique et un ECG : à partir de 45 ans ; ECG renouvelé tous les 4 ans lors SIR

Considérant qu'il s'agit de sujets asymptomatiques avec un examen cardio-vasculaire normal.

Une épreuve d'effort pourra être indiquée pour les plus de 50 ans si :

- Sujet présentant des facteurs de risque péjoratifs : obèse (IMC > 30), hypertendu et diabétique
- Sujet présentant l'association **d'au moins deux facteurs de risques** parmi les suivants :
 - Tabagisme actif ou sevré depuis moins de 5 ans,
 - Dyslipidémie (LDL-cholestérol > 1,5g.)
 - Hérité cardio-vasculaire chez un ascendant du premier degré.



PREVENTION GAGNANTE BTP

- ❖ **Rayonnement naturel (UV soleil) :** examen dermatologique au niveau des parties découvertes du corps (cou, mains, membres supérieurs) à la recherche de lésions cutanées précancéreuses : lésions croûteuses souvent multiples, plus ou moins érythémateuses, qui saignent facilement après grattage : **kératoses photo induites**

Se méfier des écrans solaires, qui sont très photo sensibilisants, préférer les vêtements à manches longues, le port de lunettes filtrantes est aussi conseillé.

Rayonnements ultraviolets et risques de cancer fiche repère institut national du cancer 10/2021

Vaccinations :

Diphtérie/Tétanos/Poliomyélite :(DTP) Revaxis ® à jour : recommandation calendrier vaccinal Français (HAS) : chez l'adulte : rappel tous les 20 ans : à 25 ans ; 45 ans ; 65 ans ; après 65 ans : rappel tous les 10 ans.

Autorisation de vaccination (modèle OPPBTP) : [Télécharger au format PDF](#)

Questionnaire pré vaccinal (modèle OPPBTP) : [Télécharger au format PDF](#)

Rattrapage vaccinal en situation de statut vaccinal incomplet, inconnu ou incomplètement connu.

- **Dosage des anticorps antitétaniques par ELISA est une technique validée** avec un corrélat de protection établi, il présente donc un intérêt ***pour évaluer le statut vaccinal antérieur d'une personne*** ;
il est utile dans la détermination du statut vaccinal puisqu'il permet de révéler une réponse anamnesticque à une vaccination antérieure.

Rattrapage vaccinal en situation de statut vaccinal incomplet, inconnu, ou incomplètement connu en population générale et chez les migrants primo-arrivants HAS 12/2019

❖ Données de Santé :

La cabine de télémédecine est un **Dispositif Médical de classe IIA**, qui garantit aux professionnels de santé : la fiabilité et la standardisation de toutes les données de santé recueillies.

Son architecture est sécurisée (hébergement des données sur une plateforme HDS, conformité RGPD) et l'interopérabilité permet d'interfacer l'outil avec les logiciels métier de santé au travail.



PREVENTION GAGNANTE BTP Performance Economique

- **Bilan de santé autonome** : le salarié réalise lui-même, guidé par un didacticiel vidéo, **en moins de 10 minutes** : la prise de ses constantes physiologiques : **poids, taille, IMC, oxymétrie de pouls** (procédure simple, abordable et non invasive pour mesurer la concentration en oxygène dans le sang.), **fréquence cardiaque, température, tension artérielle.**

A cela peuvent s'ajouter **les tests visuels et d'audiométrie, analyse urines....**

Les résultats sont directement imprimés sur des tickets dans la cabine et transférés sur le logiciel du SST

L'équipe de santé au travail (infirmière, médecin du travail...) dégage ainsi du temps : pour l'Information du salarié sur les risques, la sensibilisation sur les moyens de prévention (fiche métier) ; la traçabilité des expositions professionnelles (suivi post exposition), ainsi que pour la veille épidémiologique.

❖ Téléconsultation :

Si nécessaire, le médecin du travail peut proposer au travailleur que son médecin traitant ou un autre professionnel de santé de son choix participe à la consultation ou à l'entretien (**article 21 Loi 02/08/2021**) .

- ✓ Elle peut permettre un **rendez-vous de liaison**, (à l'initiative du salarié ou de l'employeur) ayant pour objet d'informer le salarié qu'il peut bénéficier des actions de prévention de la désinsertion professionnelle, d'une de pré reprise et de mesures individuelles d'aménagement de poste , elle réunit le salarié , l'employeur, le SPST (pas obligatoire, mais conseillé) , afin de préparer au mieux le retour au travail après une longue absence
- ✓ Consiste à pouvoir effectuer une consultation à distance entre le médecin du travail et le salarié grâce à un outil de visioconférence.

Il s'agit d'un **nouveau mode de consultation** , qui possède la même valeur qu'une **visite médicale classique**.

Selon le type de suivi médical, ou selon l'objectif de la visite, **le médecin du travail évalue la faisabilité de la visite en téléconsultation**.



PREVENTION GAGNANTE BTP

Performance Economique

Elle peut permettre de **rendre le salarié plus autonome , et acteur de sa santé**, un des enjeux phares des services de prévention santé au travail.

La Haute Autorité de Santé (HAS) a défini un certain nombre de modalités à respecter pour pouvoir réaliser la téléconsultation :

- ✓ **Le salarié doit accepter la téléconsultation** : le professionnel de santé doit s'assurer de l'accord du salarié après lui avoir fourni l'ensemble des informations utiles sur la réalisation de la téléconsultation
- ✓ **Le système de communication doit permettre une communication en temps réel par vidéo transmission** : le matériel informatique des deux parties doit être compatible avec la réalisation de la téléconsultation, c'est-à-dire être équipé d'une caméra et d'un microphone.
- ✓ **L'organisation et les moyens pour la téléconsultation doivent garantir la confidentialité des échanges** : le médecin et le salarié doivent pouvoir échanger sans interférence extérieure, ce qui signifie qu'ils doivent être installés chacun dans une salle isolée, fermée et y être seuls.
- ✓ **La téléconsultation doit permettre une traçabilité des échanges** : les données recueillies devront être enregistrées dans le dossier médical en santé au travail.

Le recours à la téléconsultation est soumis aux mêmes exigences de qualité , et de confidentialité qu'une consultation classique.

Les données doivent être sécurisées ; et leur hébergement conforme, aux contraintes de traitement et de circulation des données de santé définies par le RGPD (Règlement Général de la Protection des Données).

A l'issue de la téléconsultation, le médecin du travail délivre au salarié une attestation de visite ou un avis médical d'aptitude.

Si le professionnel de santé n'est pas en mesure de rendre ses conclusions à la fin de la téléconsultation, **le salarié sera alors reconvoqué pour une visite en présentiel.**

Art. R. 4624-41-1 à Art. R. 4624-41-6 : Décret du 26 /04/2022 relatif à la télésanté au travail JO 27/04 :

❖ **À la suite de la loi du 02/08/2021** : une expérimentation pour 5 ans, dans 3 régions volontaires , pourra être menée pour autoriser les médecins du travail à :



PREVENTION GAGNANTE BTP

Performance Economique

- Prescrire et, le cas échéant, renouveler un arrêt de travail
- Prescrire des soins, examens ou produits de santé strictement nécessaires à la prévention de l'altération de la santé du travailleur du fait de son travail ou à la promotion d'un état de santé compatible avec son maintien en emploi.

Cette prescription est subordonnée **à la détention d'un diplôme d'études spécialisées complémentaires ou à la validation d'une formation spécialisée transversale** en addictologie, en allergologie, en médecine du sport, en nutrition ou dans le domaine de la douleur.

❖ **Visite médicale mi-carrière :**

Organisée à une échéance déterminée , par accord de branche ou, à défaut, durant l'année civile du 45e anniversaire du travailleur" (article 22 Loi 02/08/2021), est **obligatoire pour le salarié en SIR. Article L4624-2**

Cet examen peut éventuellement être anticipé et organisé conjointement avec une autre visite médicale , lorsque le travailleur doit être examiné par le médecin du travail deux ans avant l'échéance prévue.

Cette visite médicale a pour objectifs de :

- Établir un état des lieux de l'adéquation entre le poste de travail et l'état de santé du travailleur, à date, en tenant compte des expositions à des facteurs de risques professionnels
- Évaluer les risques de désinsertion professionnelle
- Sensibiliser le travailleur aux enjeux du vieillissement au travail.

Cette visite est réalisée par le médecin du travail , mais peut aussi être réalisée par un infirmier(e) de santé au travail en pratique avancée ; à l'issue de la visite, il peut s'il ou elle l'estime nécessaire, orienter sans délai le salarié vers le médecin du travail

Seul le médecin du travail : peut proposer par écrit, après échange avec le salarié et l'employeur des mesures individuelles d'aménagement , d'adaptation , ou de transformation du poste de travail , ou des mesures d'aménagement du temps de travail , justifiées par des considérations liées à l'âge, ou à l'état de santé physique ou mental du salarié

Le référent handicap , obligatoire dans les entreprises supérieures à 250 salariés, *peut à la demande du salarié*, participer à cette visite médicale (il est tenu à une obligation de discrétion à l'égard des informations à caractère personnel qu'il est amené à connaître .



PREVENTION GAGNANTE BTP

Performance Economique

❖ **Sensibilisation à la lutte contre l'arrêt cardiaque et aux gestes qui sauvent préalablement au départ à la retraite du salarié [Art. D. 1237-2-2](#).**

La loi dite du « Citoyen Sauveteur » vise à lutter contre l'arrêt cardiaque inopiné qui provoque chaque année entre 40 000 et 50 000 morts en France.

[Loi du 03/07/2020 visant à créer le statut de citoyen sauveteur, lutter contre l'arrêt cardiaque et sensibiliser aux gestes qui sauvent JO 04/07](#)

L'employeur doit proposer au salarié, avant son départ à la retraite, des actions de sensibilisation à la lutte contre l'arrêt cardiaque et aux gestes qui sauvent **[l'article L. 1237-9-1](#)**.

L'action de sensibilisation se déroule pendant l'horaire normal de travail.

Elle permet au salarié, avant son départ à la retraite, d'acquérir les compétences nécessaires pour :

- Assurer sa propre sécurité, celle de la victime ou de toute autre personne et transmettre au service de secours d'urgence les informations nécessaires à son intervention
- Réagir face à une hémorragie externe et installer la victime dans une position d'attente adaptée

- Réagir face à une victime en arrêt cardiaque et utiliser un défibrillateur automatisé externe.

Sont autorisés à dispenser cette sensibilisation les organismes et les professionnels qui remplissent les conditions prévues par arrêté.

Art. D. 1237-2-3. prévoit une adaptation de cette sensibilisation , en fonction des acquis du salarié, liés notamment aux formations et sensibilisations dont ils attestent ou à leur profession.

- ❖ Des organismes de formation proposent ***un module de pratique, en réalité virtuelle*** particulièrement adapté pour sensibiliser rapidement le salarié sur son lieu de travail

Cette sensibilisation est :

- Individuelle : un cours particulier de secourisme, pas de groupe à constituer
- Pratique : se concentre sur la pratique répétée des gestes, qui fait trop souvent défaut lors de formations en groupe
- Immersive : la formation simule une intervention dans les conditions du réel ; tout en massant sur un mannequin de secourisme, l'apprenant voit une victime.

Basée sur des mises en situations dans les conditions du réel, la formation augmente le sentiment capacitaire et assure le développement de gestes réflexes.



PREVENTION GAGNANTE BTP

Performance Economique

Décret du 19/04/ 2021 :relatif à la sensibilisation à la lutte contre l'arrêt cardiaque et aux gestes qui sauvent JO 20/04

Une adaptation de cette sensibilisation prenant ***la forme d'une information transmise*** par tout moyen sur l'importance de maintenir à jour leurs compétences , peut être délivrée aux salariés attestant d'un des certificats ou attestations, ***en cours de validité le cas échéant , ou datant de moins de dix ans :***

Arrêté du 07/09/2022 relatif à la sensibilisation à la lutte contre l'arrêt cardiaque et aux gestes qui sauvent JO 22/01/2023

Monteur/Câbleur Télécommunication : pas de SPE /SPP

- ✓ **Nuisances ayant des effets différés potentiels :**
 - Postures pénibles définies comme positions forcées des articulations
 - Vibrations mécaniques : absence de recommandation actuellement
 - Bruit : Audiométrie de fin de carrière
 - Températures extrêmes
 - Travail de nuit (dépannages)

- Radiations UV classées « cancérogènes pour l'Homme » (groupe 1) par le CIRC travaux en extérieur



PREVENTION GAGNANTE BTP
Performance Economique