

Conducteur Travaux BTP

Activités Tertiaires : Encadrement 13. 04.18 Mise à jour :08/2023

Codes : **NAF** : 41.20 B ou 42.13A ; **ROME** :F1201 ; **PCS** :382 c ou 481a ;**NSF** :230p

Les informations fournies sont indicatives, sans caractère obligatoire, et n'ont aucune valeur légale

Situation Travail

Est responsable de l'exécution des travaux d'un ou plusieurs chantiers (bâtiment ou TP génie civil), c'est « l'homme clé » du chantier qui doit s'occuper autant de l'exécution des travaux, que des hommes qui les réalisent.



Doit avoir une bonne connaissance du secteur professionnel et de la vie sur les chantiers.



PREVENTION GAGNANTE BTP

Performance Economique

C'est une personne de terrain et ses activités varient beaucoup selon la taille du chantier et la structure de l'entreprise ; il dépend directement du chef d'entreprise ou du directeur de travaux.

Est garant :

- Du respect de la qualité des travaux, qui engage la responsabilité et l'image de son entreprise.
- Du respect des délais d'exécution : des retards peuvent amener des pénalités financières de la part du Maître d'ouvrage
- De la rentabilité du chantier pour son entreprise
- De la sécurité sur le chantier (règles d'hygiène et sécurité, réglementation) et il doit la faire appliquer.
- Du respect des règles liées à l'environnement

Doit être à l'aise dans ses fonctions hiérarchiques :

- De coordination, de management d'équipes, de relation avec les partenaires extérieurs (clients, autres entreprises...), de négociations avec les fournisseurs, les sous-traitants, d'animation de réunions de chantier où se retrouvent (maître d'ouvrage, maître d'œuvre (architecte), bureau d'études, et autres intervenants.

- Est l'interlocuteur central pour tous les acteurs du projet (architectes, bureaux de contrôle, ingénieurs, techniciens, chefs de chantier ouvriers, organismes de prévention...).

Selon la taille de l'entreprise, il est amené à se déplacer en région, en France, éventuellement à l'international. **Salarie Détache Mission Outre-Mer 13.**

09.17

- Intervient dans la préparation du chantier, son suivi, et sa réception.

Préparation du chantier :

Du point de vue technique, financier et humain

Doit prendre en compte et contrôler :

- le cahier des charges ainsi que le cahier des clauses techniques particulières si nécessaires.
- les documents provenant des études (techniques, de prix).
- les devis des sous-traitants et fournisseurs
- Peut ainsi être amené à modifier certaines études, à vérifier certains calculs, à proposer des modifications à l'architecte ou au maître d'ouvrage, ce qui nécessite une bonne connaissance des techniques et de leurs évolutions.
- Supervise la reconnaissance du site, les démarches administratives relatives à l'ouverture du chantier.
- Doit suivre et faire respecter le budget prévisionnel défini par l'entreprise, laquelle s'est engagée auprès du client sur un prix.



PREVENTION GAGNANTE BTP

Performance Economique

- Prévoit les équipes professionnelles nécessaires (qualification, nombre) ; peut éventuellement participer au recrutement.
- Elabore un planning prévisionnel d'interventions.
- Elabore le PPSPS en tenant compte du PGC établi par le coordonnateur SPS
- Prévoit les moyens à mettre en œuvre (matériels, matériaux), passe les commandes auprès des fournisseurs, négocie les prix.

Suivi et contrôle du chantier :

- Secondé par le(s) chef(s) de chantier, dirige et organise le chantier, établit tous les plannings de tâches et d'avancement de chantier, veille à ce que les travaux soient exécutés conformément aux plans et au planning, veille aux réapprovisionnements en matériels et matériaux.
- Suit les interventions des diverses entreprises (cotraitantes, sous-traitantes), veille au respect des règles d'hygiène et sécurité, peut avoir une délégation de pouvoir de la part de son employeur.
- Veille à un bon équilibre entre les résultats du chantier et les dépenses (frais généraux, commandes de matériel...), en qualité de gestionnaire du chantier, assure une bonne partie des tâches administratives inhérentes au chantier.

- Rédige les rapports, participe aux réunions de chantier, de sécurité, rencontre les clients.

Doit faire preuve de réactivité en cas d'imprévu et prendre les bonnes décisions afin que le chantier ne prenne pas de retard.

- Doit aussi avoir la capacité à définir les priorités, il appréhende le chantier sur le long terme contrairement au chef de chantier qui applique les directives du conducteur de travaux sur le court terme

S'assure que les actions préventives organisationnelles, techniques et humaines du chantier soient réalisées :

Concernant les opérateurs de chantier veille entre autres à :

- Accueil Nouveaux Embauchés/ Intérimaires
- Certificat Aptitude Conduite en Sécurité (CACES).
- Formation/Information Risques Sante/Sécurité Salariés
- Equipements Protection Individuels (EPI) : protection collective priorisée
- Formation Utilisation/Montage Echafaudage
- Formation/Maintien Actualisation Compétences SST
- Formation Utilisation Matériels Lutte Incendie
- Habilitation Electrique

Réception du chantier :

- La réception des travaux désigne le moment où le chantier terminé, est présenté au client



PREVENTION GAGNANTE BTP

Performance Economique

Exigences

- Charge Mentale
- Conduite VL
- Contact Clientèle
- Déplacement Etranger/Outre-Mer
- Esprit Sécurité
- Grand Déplacement
- Multiplicité Lieux Travail : (suivi de plusieurs chantiers)
- Sens Responsabilités : Management
- Capacité Réflexion Analyse
- Travail en Equipe

Accidents Travail

- Risque Routier
- Chute Plain-Pied
- Chute Hauteur : sur chantier
- Renversement par Engin /Véhicule : sur chantier

Nuisances

- Risque Psychosocial (RPS) / Stress :
Intensification du travail, surcharge informationnelle : usage du téléphone mobile et de la messagerie (TIC), délais d'exécution des chantiers, pression : des clients, des fournisseurs, de la hiérarchie ; horaires, urgences, aléas de chantier, etc.... ; responsabilités : organisationnelle, technique et humaine
- Selon type de chantier : nucléaire, pétrochimique, sidérurgique ...

En Savoir Plus :

Stress et messagerie électronique. Quelle prévention peut être mise en place ? INRS 2014

Maladies Professionnelles

Néant

Mesures Préventives

Un clic sur un des items des Mesures Préventives, ouvre *sur le chapitre correspondant* du Guide Bonnes Pratiques Prévention BTP



MESURES ORGANISATIONNELLES :

PREVENTION GAGNANTE BTP

Performance Economique

Principes Généraux Prevention :

Document Unique Evaluation Risques Professionnels (DUERP)/Aides Financières CARSAT/ANACT

Outil d'évaluation des risques professionnels - Travail de bureau outil OIRA INRS

Aide financière CARSAT : entreprises 1 à 49 salariés :

RPS Accompagnement : aide financière pour prévenir les RPS en entreprise

Intelligence Artificielle (IA)/Impression 3D/BIM BTP/CIM

Risques Psychosociaux(RPS)/Qualité Vie Conditions Travail (QVCT) : pression des clients (délai livraison), de la direction travaux, des fournisseurs...

Risque Routier VL : déplacements sur chantiers++

Sédentarité Travail/Activités Physiques en Entreprise

Télétravail/Visioconférence

MESURES TECHNIQUES :

Aménagement Bureau :

Bon dimensionnement des mobiliers et des équipements de travail, adaptation du poste de travail et du positionnement de la souris, du clavier, de l'écran de visualisation (évitant les reflets), bureau à hauteur variable et pauses régulières pour limiter les risques liés aux positions de travail statiques, limitation des ports de charge archives++ (aides à la manutention)

Bureau à hauteur variable « bureau dynamique » permettant une alternance de position assise/debout, permettant de rester physiquement actif tout en travaillant devant un écran ; courtes pauses actives (5') toutes les heures afin de limiter la position assise (marcher, se mettre debout, mobilisation musculaire).

Révolution des espaces de travail tertiaires qu'en est 'il de la prévention ?
Numéro 265 - Revue Hygiène et Sécurité du Travail 12/2021 INRS

Chute Plain-Pied : déplacements sur chantier ; cf. **Conception des locaux :**

Risques Psychosociaux (RPS) Qualité Vie Conditions Travail (QVCT) /TIC/Sexisme

Information Sensibilisation Hygiène Vie

PREVENTION GAGNANTE BTP

Performance Economique

MESURES HUMAINES :

Accueil Nouveaux Embauches/ Intérimaires : TutoPrév' Accueil. Travail de bureau ED 4469 INRS 09/2020

Information Sensibilisation Hygiène Vie

Sensibilisation Risques Psychosociaux(RPS)

Formation/Maintien-Actualisation Compétences (MAC-SST)

Formation Utilisation Matériels Lutte Incendie

Possibilité d'utiliser un simulateur de feu en réalité virtuelle, dans un environnement de bureaux. Intégrant de vrais extincteurs connectés (extincteurs à eau et CO2), sans risque pour les exercices et mises en situation, *et limitant la mobilisation sur le temps de travail.*

Sensibilisation Risque Routier

Suivi Individuel Préventif Santé

OBJECTIFS :

- Informer le salarié sur les facteurs de risque du métier, et le sensibiliser sur les moyens de prévention (une fiche métier peut être remise)
- **Tracer ses éventuelles expositions professionnelles passées** (suivi post exposition/post professionnel)
- Préserver sa santé physique et mentale, tout au long du parcours professionnel, afin de prévenir ou réduire les risques psychosociaux(RPS), prendre en compte ***l'impact du télétravail et l'organisation du travail sur la santé***, évitant une ***désinsertion professionnelle*** (cellule dédiée dans le SPST) , *et ainsi contribuer au maintien dans l'emploi.*
- **Participer à des actions de promotion de la santé** sur le lieu de travail, liés au mode de vie (hygiène alimentaire, conduites addictives, bénéfices de la pratique sportive ...), ainsi qu'à des campagnes de vaccination et de dépistage
- L'Informé sur les modalités de suivi de son état de santé

MODALITES DE SUIVI :

Permet d'assurer la surveillance de l'état de santé des travailleurs en fonction des risques concernant leur santé au travail et leur sécurité et celle des tiers, de la pénibilité au travail et de leur âge.

Le médecin du travail, avec l'équipe pluridisciplinaire, ***est un régulateur et un ordonnateur du dispositif de suivi préventif adapté au salarié*** : en tenant compte du poste, de la tâche, de l'environnement et de l'individu lui-même.

PRISES EN CHARGE :

- Les examens complémentaires prescrits par le médecin du travail dans le cadre de ce suivi *sont à la charge du service de santé au travail interentreprises.*

- Le temps nécessité par les visites et les examens médicaux, y compris les examens complémentaires, est :

- Soit pris sur les heures de travail des travailleurs sans qu'aucune retenue de salaire puisse être opérée,
- Soit rémunéré comme temps de travail effectif, lorsque ces examens ne peuvent avoir lieu pendant les heures de travail.

- Les frais de transport nécessités par ces visites et ces examens sont pris en charge par l'employeur.

Suivi à l'embauche : Salarié non exposé à un risque :

Visite d'information et de prévention (VIP) : organisée par le médecin du travail, visite qu'il

peut déléguer à un professionnel de santé de l'équipe pluridisciplinaire, avec délivrance

cliquer : d'une attestation de suivi, 21/10/2017), (modèle arrêté 16/10/2017/ JO 21/10/2017),

(dont une copie est versée au DMST), si première VIP, création d'un dossier médical santé travail (DMST).

Cette VIP a lieu

- **Dans un délai n'excédant pas 3 mois**

- Si le salarié : a bénéficié d'une VIP **dans les 5 ans** ; le salarié intérimaire : **dans les 2 ans**, **précédant l'embauche, l'organisation d'une nouvelle VIP n'est pas nécessaire si :**

- Le salarié occupe un emploi identique

- Le professionnel de santé est en possession de la dernière attestation de suivi

- Aucune mesure formulée n'a été émise entre temps.



PREVENTION GAGNANTE BTP

Performance Economique

Tout salarié reconnu travailleur handicapé (RQTH) ; ou titulaire d'une pension d'invalidité, est orienté sans délai vers le médecin du travail, dans le respect du protocole élaboré

Cette nouvelle visite, effectuée par le médecin du travail, a pour objet de proposer, des adaptations du poste ou l'affectation à d'autres postes, si elles sont nécessaires ; le médecin du travail, **dans le cadre du protocole élaboré, détermine la périodicité et les modalités du suivi de son état de santé qui peut être réalisé par un professionnel de santé de l'équipe pluridisciplinaire.**

Suivi individuel Salarié non exposé à un risque :

- **Maximum 3 ans** : si le salarié est :

- **Reconnu travailleur handicapé (RQTH) ; titulaire d'une pension d'invalidité ; ou salarié ayant un suivi adapté** (en fonction des conditions de travail, l'âge et l'état de santé du salarié), **selon le protocole établi par le médecin du travail, les pratiques pourront ainsi être variables d'un service à l'autre.**

- **Maximum 5 ans : si aucune situation particulière.**

Avec délivrance **cliquer** : **d'une attestation de suivi, 21/10/2017), (modèle arrêté 16/10/2017/ JO 21/10/2017), dont une copie est versée au DMST.**

Risques Particuliers :

- Néant

Risques Autres :

- Risque Psychosocial (RPS) / Stress
- Risque Routier (missions)

Examens Complémentaires/Mesures Conseillés :

Aucun examen complémentaire n'est à prescrire systématiquement ; protocole de suivi défini par le médecin du travail (suivi individualisé).

- ❖ **Contrôle fonction visuelle (fatigue visuelle) travail sur écran** : efforts d'accommodation (picotements des yeux, flou visuel, sécheresse oculaire, maux de tête ...)

Pour limiter ce risque, il est nécessaire d'adapter le poste de travail : éclairage suffisant, bonne distance entre les yeux de l'opérateur et l'écran, éviter les reflets sur l'écran, etc.

...



PREVENTION GAGNANTE BTP

Performance Economique

Néanmoins ces solutions peuvent être difficiles à mettre en œuvre du fait de la mobilité et de l'utilisation d'écrans mobiles.

- ❖ **Rechercher les effets liés à la lumière bleue des LED :**

L'ANSES (rapport 04/2019) souligne que les écrans notamment d'ordinateurs, de smartphones et de tablettes constituent *des sources importantes de lumière riche en bleu*, et confirme **la toxicité de la lumière bleue sur la rétine**, et met aussi en évidence **des effets de perturbation des rythmes biologiques et du sommeil** liés à une exposition à la lumière bleue (exposition, même très faible), notamment via les écrans.

Toxicité de la lumière bleue pour l'œil : peut conduire *à court terme à une baisse de la vue* ; à long terme, une exposition chronique, augmente le risque de survenue *d'une dégénérescence maculaire* liée à l'âge (DMLA).

Concernant les moyens de protection disponibles : tels que les verres traités, les lunettes de protection ou les écrans spécifiques, leur efficacité contre les effets sur la rétine de la lumière bleue est très variable.

Les lunettes spécifiques de protection contre la lumière bleue ont une efficacité de filtrage plus importante que les verres ophtalmiques traités, *mais aucun de ces deux systèmes n'est assez efficace pour être considéré comme un équipement de protection individuelle*

Les appareils numériques ne sont responsables que "d'un millième" de la lumière bleue que nous percevons ; la plus grosse source de lumière bleue provient de la lumière naturelle du soleil.

❖ **Repérage précoce de la dégénérescence maculaire (DMLA) Haute Autorité de Santé (HAS) 10/2022**

À partir de 50 ans, pour les personnes concernées par un ou plusieurs de ces facteurs de risque

- Antécédents familiaux : le facteur de risque principal
- Obésité ($IMC \geq 30 \text{ kg/m}^2$)
- Régime alimentaire pauvre en oméga 3 ou riche en graisses saturées
- Tabagisme.

Leur vision devrait être régulièrement surveillée, dans le cadre d'une autosurveillance, ou **lors des différentes visites en santé travail (VIP, ...)**, avec la **Grille d'Amsler Surveillance de la macula**



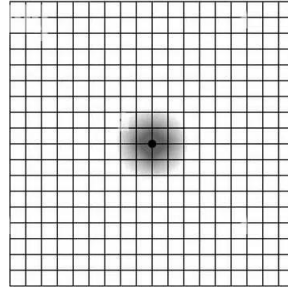
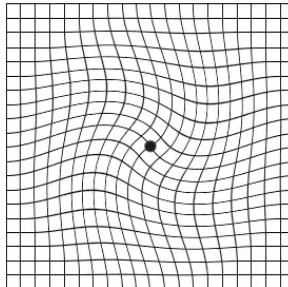
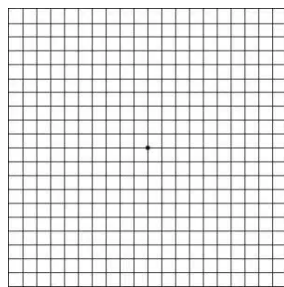
PREVENTION GAGNANTE BTP

Performance Economique

Dégénérescence maculaire liée à l'âge : recommandations HAS 10/2022

En cas d'anomalie lors de ce test, adresser la personne rapidement à un ophtalmologiste, « **une semaine maximum** », indique-la HAS.

Celui-ci procédera à un examen ophtalmologique clinique complet avec examen approfondi du **fond d'œil** et des examens complémentaires, notamment : une tomographie par cohérence optique (**OCT**), voire **une angiographie**.



Métamorphopsies

Scotome

- ❖ **Recherche d'une Techno-dépendance (TIC)** : dépendance au courrier électronique, la surcharge informationnelle et le technostress.
- ❖ **Recherche de TMS** : cervicalgies, dorsalgies, douleurs épaules, coudes, poignets ; **rappeler le droit à la déconnexion.**
- ❖ **Dans le cadre du Suivi Individualisé :**
- ✓ **Veiller :**
 - A un Poids Corporel normal (IMC cible de 18.5 à 24.9 kg/m²) : **Calcul IMC**
 - Au risque de complications métaboliques et cardiovasculaires :
 - Elevé à partir d'un tour de taille supérieur ou égal à 94 *cm chez l'homme* ; et supérieur ou égale à 80 *cm chez la femme*
 - Significativement élevé à partir d'un tour de taille de ≥102 *cm chez l'homme* ; ≥88 *cm chez la femme.*

Grâce à la normalisation du poids corporel, on note très souvent une amélioration du risque cardiovasculaire

- **Agir contre l'Inactivité physique ou "comportement sédentaire"** qui est la première cause de mortalité évitable dans les pays occidentaux, devant le tabac ; la prévention en ce domaine est très peu développée au niveau professionnel.



PREVENTION GAGNANTE BTP

Performance Economique

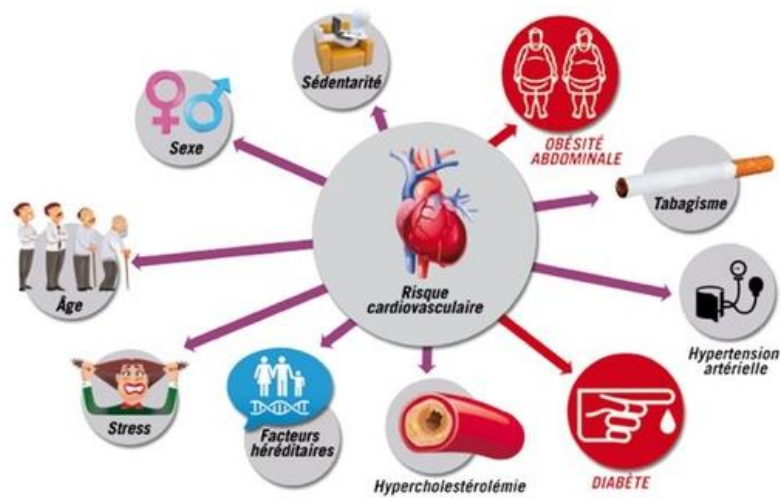
Une action d'accompagnement des personnes dans leurs choix de santé, **par des actions d'éducation**, est nécessaire++ afin de donner à chacun les moyens de prendre en charge sa propre santé de manière autonome et responsable

Une méta-analyse publiée dans le **Journal of Clinical Oncology en 12/ 2019** a étudié les relations entre l'activité physique et l'incidence de 15 types de cancer chez plus de 750 000 personnes suivies pendant 10 ans.

Les résultats montrent **qu'une pratique hebdomadaire de 2,5 à 5 heures d'activité physique d'intensité modérée** permet de réduire significativement les risques d'apparition de 7 cancers différents sur les 15 étudiés : **côlon, sein, endomètre (utérus), rein, myélome (moelle osseuse), foie et lymphome non hodgkinien (système immunitaire).**

- ❖ **L'inactivité physique** se définit, comme le non atteint : des seuils d'activité physique recommandés : pour un adulte **150' d'activité d'intensité modérée ou 75 'd'intensité élevée/semaine (25' 3 fois/semaine).**
- ❖ **Le comportement sédentaire** : se caractérise par une position assise ou allongée en situation d'éveil avec une dépense énergétique inférieure ou égale à 1,5 fois le repos

Testez vos connaissances : activité physique et sédentarité ONAPS 06/2019



- Bilan biologique (profil lipidique) et ECG :



PREVENTION GAGNANTE BTP Performance Economique

- Age > 45 ans chez les hommes ; > 55 ans chez les femmes :
 - Chez le sujet présentant **des facteurs de risque péjoratifs** : obésité (IMC > 30), hypertendu et diabétique ; taux de HDL-cholestérol est < 0,60 g/l ; taux LDL > 1,60g/L
 - Chez les sujets présentant **l'association de 2 de ces facteurs de risques**
 - Tabagisme actif ou sévère depuis moins de 5 ans
 - Hérité cardio-vasculaire chez un ascendant du premier degré à un âge précoce (avant 55 ans chez le père ou 65 ans chez la mère)
 - Pas d'activité physique régulière
 - Consommation alcool excessive

Les facteurs de risque cardiovasculaires se potentialisent, c'est-à-dire qu'ils s'aggravent l'un l'autre.

Ainsi, l'association de plusieurs facteurs de risque, même de faible intensité, peut entraîner un risque très élevé de maladie cardio-vasculaire.

Ainsi une TA modérée, une petite intolérance au sucre, un cholestérol moyennement élevé, chez un petit fumeur, est un terrain beaucoup plus « à risque » qu'un cholestérol très élevé isolément.

Santé du cœur - Fédération Française de Cardiologie

- Accompagnement en tabacologie :

Depuis 2016, le droit de prescrire des substituts nicotiques est ouvert aux médecins et infirmiers du travail.

Un livret explique notamment comment :

- ✓ Aborder la question de la consommation tabagique
- ✓ Evaluer la dépendance
- ✓ Susciter ou renforcer la motivation du fumeur à arrêter et/ou réduire sa consommation de tabac grâce à l'entretien motivationnel.

Il liste l'ensemble des substituts nicotiques et donne pour chacun d'eux un mode d'emploi et les bons dosages.

Il fournit aussi un exemple d'ordonnance.



Premiers gestes en tabacologie Livret d'aide à la pratique pour les professionnels de santé Edition Respadd 01/2020

PREVENTION GAGNANTE BTP

Performance Economique

- ✓ **Faire prendre conscience au salarié du coût de sa consommation**

TEST : Le coût de ma consommation

- ✓ **Aborder la dépendance au tabac : trois types de dépendance**

Tabac - Les Outils d'évaluation, d'orientation et d'accompagnement Addict Aid :

Tests : Fagerstrom ; Lagrue Legeron ; Demaria Grimaldi Lagrue

Fédération Française Cardiologie : propose des informations pratiques et documentées sur les facteurs de risque cardio-vasculaire.

Tabac Info Services : information sur le tabac ; centre antitabac le plus proche de chez vous

Comité Français Lutte contre Hypertension Artérielle

❖ Recherche symptômes Epuisement Professionnel (Burn out) :

Le burn-out se traduit de diverses manières, ses signes ne sont pas spécifiques, il s'agit souvent de symptômes de stress chronique :

- **Signes Emotionnels** : tensions nerveuses, humeur triste, peurs indéfinissables ...
- **Signes Physiques** : troubles du sommeil, fatigue chronique, vertiges
- **Signes Cognitifs** : diminution de la concentration, erreurs, oublis, difficultés à réaliser plusieurs tâches à la fois...
- **Signes comportementaux ou interpersonnels** : repli sur soi, comportement agressif ou dérive vers des conduites addictives (alcool, drogues, tabagisme accru...)
- **Signes de Démotivation** : dévalorisation de soi, doute de ses compétences, perte de motivation ...

Questionnaire d'auto-évaluation de l'épuisement professionnel pour les cliniciens et les patients Marie Peze

Maslach Burnout Inventory comporte 22 questions permettant d'explorer 3 dimensions :

- Sentiment Epuisement Emotionnel : 9 questions (1, 2, 3, 6, 8, 13, 14, 16, 20)
- Déshumanisation : 5 questions (5, 10, 11, 15, 22)
- Degré d'accomplissement personnel au travail : 8 questions (4, 7, 9, 12, 17, 18, 19, 21)



PREVENTION GAGNANTE BTP

Performance Economique

Chaque échelle donne un score, les 3 scores permettent de situer l'état de burnout de la personne

Le MBI, est un outil qui permet d'évaluer la sévérité du Burn-out, de distinguer pour chacune des dimensions, s'il est faible, moyen ou élevé.

Un score élevé aux deux premières échelles et un score faible à la dernière signe un épuisement professionnel

- ❖ **Workaholisme** : personne qui ressent une pression interne l'obligeant à travailler++, et qui ressent un mal-être intérieur et une sensation de culpabilité lors des périodes d'inactivité, avec des conséquences importantes sur la santé :

Pour le repérage, un questionnaire : **WART**, utilisé en cas de signaux d'alerte tels que l'existence de plaintes somatiques (douleurs musculaires ou intestinales...), de troubles psychiques (anxiété, insomnie, dépression, dysfonctionnement social) , difficulté à s'éloigner du lieu de travail et Co-addictions fréquemment retrouvées : troubles du comportement alimentaire ; surconsommation de substances psychoactives (tabagisme important, mésusage d'alcool).

❖ Vaccinations :

Diphtérie/Tétanos/Poliomyélite :(DTP) Revaxis® à jour : recommandation calendrier vaccinal Français (HAS) : chez l'adulte : rappel tous les 20 ans : à 25 ans ; 45 ans ; 65 ans ; après 65 ans : rappel tous les 10 ans. ; *est souvent sur les chantiers*

Dans le cadre d'une épidémie type COVID19, grippe (facteurs de risques)

❖ Données de Santé :

La cabine de télémédecine est **un Dispositif Médical de classe IIA**, qui garantit aux professionnels de santé : la fiabilité et la standardisation de toutes les données de santé recueillies.

Son architecture est sécurisée (hébergement des données sur une plateforme HDS, conformité RGPD) et l'interopérabilité permet d'interfacer l'outil avec les logiciels métier de santé au travail.

- **Bilan de santé autonome** : le salarié réalise lui-même, guidé par un didacticiel vidéo, **en moins de 10 minutes** : la prise de ses constantes physiologiques : **poids, taille, IMC, oxymétrie de pouls** (procédure simple, abordable et non invasive pour mesurer la concentration en oxygène dans le sang.), **fréquence cardiaque, température, tension artérielle.**



PREVENTION GAGNANTE BTP

Performance Economique

A cela peuvent s'ajouter **les tests visuels et d'audiométrie, analyse urines...**

Les résultats sont directement imprimés sur des tickets dans la cabine et transférés sur le logiciel du SST

L'équipe de santé au travail (infirmière, médecin du travail...) dégage ainsi du temps : pour l'information du salarié sur les risques, la sensibilisation sur les moyens de prévention (fiche métier) ; la traçabilité des expositions professionnelles (suivi post exposition), ainsi que pour la veille épidémiologique.

❖ Téléconsultation :

Si nécessaire, le médecin du travail peut proposer au travailleur que son médecin traitant ou un autre professionnel de santé de son choix participe à la consultation ou à l'entretien (**article 21 Loi 02/08/2021**).

- ✓ Elle peut permettre un **rendez-vous de liaison**, (à l'initiative du salarié ou de l'employeur) ayant pour objet d'informer le salarié qu'il peut bénéficier des actions de prévention de la désinsertion professionnelle, d'une de pré reprise et de mesures individuelles d'aménagement de poste , elle réunit le salarié , l'employeur, le SPST (pas obligatoire, mais conseillé) , afin de préparer au mieux le retour au travail après une longue absence
- ✓ Consiste à pouvoir effectuer une consultation à distance entre le médecin du travail et le salarié grâce à un outil de visioconférence.

Il s'agit d'un **nouveau mode de consultation** , qui possède la même valeur qu'une **visite médicale classique**.

Selon le type de suivi médical, ou selon l'objectif de la visite, **le médecin du travail évalue la faisabilité de la visite en téléconsultation**.

Elle peut permettre de **rendre le salarié plus autonome** , et **acteur de sa santé**, un des enjeux phares des services de prévention santé au travail.

La Haute Autorité de Santé (HAS) a défini un certain nombre de modalités à respecter pour pouvoir réaliser la téléconsultation :



PREVENTION GAGNANTE BTP

Performance Economique

- ✓ **Le salarié doit accepter la téléconsultation** : le professionnel de santé doit s'assurer de l'accord du salarié après lui avoir fourni l'ensemble des informations utiles sur la réalisation de la téléconsultation
- ✓ **Le système de communication doit permettre une communication en temps réel par vidéo transmission** : le matériel informatique des deux parties doit être compatible avec la réalisation de la téléconsultation, c'est-à-dire être équipé d'une caméra et d'un microphone.
- ✓ **L'organisation et les moyens pour la téléconsultation doivent garantir la confidentialité des échanges** : le médecin et le salarié doivent pouvoir échanger sans interférence extérieure, ce qui signifie qu'ils doivent être installés chacun dans une salle isolée, fermée et y être seuls.
- ✓ **La téléconsultation doit permettre une traçabilité des échanges** : les données recueillies devront être enregistrées dans le dossier médical en santé au travail.

Le recours à la téléconsultation est soumis aux mêmes exigences de qualité , et de confidentialité qu'une consultation classique.

Les données doivent être sécurisées ; et leur hébergement conforme, aux contraintes de traitement et de circulation des données de santé définies par le RGPD (Règlement Général de la Protection des Données).

A l'issue de la téléconsultation, le médecin du travail délivre au salarié une attestation de visite

Si le professionnel de santé n'est pas en mesure de rendre ses conclusions à la fin de la téléconsultation, **le salarié sera alors reconvoqué pour une visite en présentiel.**

Art. R. 4624-41-1 à Art. R. 4624-41-6 : Décret du 26 /04/2022 relatif à la télésanté au travail JO 27/04 :

❖ **À la suite de la loi du 02/08/2021** : une expérimentation pour 5 ans, dans 3 régions volontaires , pourra être menée pour autoriser les médecins du travail à :

- Prescrire et, le cas échéant, renouveler un arrêt de travail
- Prescrire des soins, examens ou produits de santé strictement nécessaires à la prévention de l'altération de la santé du travailleur du fait de son travail ou à la promotion d'un état de santé compatible avec son maintien en emploi.



PREVENTION GAGNANTE BTP

Performance Economique

Cette prescription est subordonnée **à la détention d'un diplôme d'études spécialisées complémentaires ou à la validation d'une formation spécialisée transversale** en addictologie, en allergologie, en médecine du sport, en nutrition ou dans le domaine de la douleur.

❖ **Sensibilisation à la lutte contre l'arrêt cardiaque et aux gestes qui sauvent préalablement au départ à la retraite du salarié Art. D. 1237-2-2.**

La loi dite du « Citoyen Sauveteur » vise à lutter contre l'arrêt cardiaque inopiné qui provoque chaque année entre 40 000 et 50 000 morts en France.

Loi du 03/07/2020 visant à créer le statut de citoyen sauveteur, lutter contre l'arrêt cardiaque et sensibiliser aux gestes qui sauvent JO 04/07

L'employeur doit proposer au salarié, **avant son départ à la retraite**, des actions de sensibilisation à la lutte contre l'arrêt cardiaque et aux gestes qui sauvent **l'article L. 1237-9-1.**

L'action de sensibilisation se déroule pendant l'horaire normal de travail.
Elle permet au salarié, avant son départ à la retraite, d'acquérir les compétences nécessaires pour :

- Assurer sa propre sécurité, celle de la victime ou de toute autre personne et transmettre au service de secours d'urgence les informations nécessaires à son intervention
- Réagir face à une hémorragie externe et installer la victime dans une position d'attente adaptée
- Réagir face à une victime en arrêt cardiaque et utiliser un défibrillateur automatisé externe.

Sont autorisés à dispenser cette sensibilisation les organismes et les professionnels qui remplissent les conditions prévues par arrêté.

Art. D. 1237-2-3. prévoit une adaptation de cette sensibilisation , en fonction des acquis du salarié, liés notamment aux formations et sensibilisations dont ils attestent ou à leur profession.

- ❖ Des organismes de formation proposent **un module de pratique, en réalité virtuelle** particulièrement adapté pour sensibiliser rapidement le salarié sur son lieu de travail

Cette sensibilisation est :



PREVENTION GAGNANTE BTP

Performance Economique

- Individuelle : un cours particulier de secourisme, pas de groupe à constituer
- Pratique : se concentre sur la pratique répétée des gestes, qui fait trop souvent défaut lors de formations en groupe
- Immersive : la formation simule une intervention dans les conditions du réel ; tout en massant sur un mannequin de secourisme, l'apprenant voit une victime.

Basée sur des mises en situations dans les conditions du réel, la formation augmente le sentiment capacitaire et assure le développement de gestes réflexes.

Décret du 19/04/ 2021 :relatif à la sensibilisation à la lutte contre l'arrêt cardiaque et aux gestes qui sauvent JO 20/04

Une adaptation de cette sensibilisation prenant **la forme d'une information transmise** par tout moyen sur l'importance de maintenir à jour leurs compétences , peut être délivrée aux salariés attestant d'un des certificats ou attestations, **en cours de validité le cas échéant , ou datant de moins de dix ans :**

Arrêté du 07/09/2022 relatif à la sensibilisation à la lutte contre l'arrêt cardiaque et aux gestes qui sauvent JO 22/01/2023



PREVENTION GAGNANTE BTP
Performance Economique