

Opérateur Pose Voies Tramway

TP/Génie Civil : 08. 23.18 **Mise à jour 09/2023**

Codes : **NAF** : 42.12 Z ; **ROME** : F1702 ; **PCS** :621 ; **NSF** : 231

Les informations fournies sont indicatives, sans caractère obligatoire, et n'ont aucune valeur légale

Situation Travail

Participe à la réalisation et ou à la réhabilitation de voies de tramway (voies ferrées urbaines : VFU)



PREVENTION GAGNANTE BTP
Performance Economique



La discrétion des voies devient primordiale dans l'introduction du tramway dans les villes ; elles doivent intégrer des :

- *Revêtements très divers* tels que : gazon, pavés, enrobés, dalles, gravillons
- *Systèmes d'amortissement* des vibrations et des nuisances sonores engendrées par la circulation des rames (pose sur un support continu, et habillage du rail avec des profils de remplissage en caoutchouc recyclé ou en mousse de polyuréthane)
- *Systèmes de drainage* pour récupérer les eaux de pluie.

Comparées aux voies ferrées traditionnelles, les voies ferrées urbaines (VFU) sont caractérisées par : l'exiguïté des chantiers, l'environnement urbain, les contraintes

Copyright (©) : Tous droits réservés Prévention Gagnante BTP

de circulation (travail par demi-carrefour) la très grande précision des travaux, la pose de rails courts, la grande propreté des chantiers, **le bétonnage des voies** (et non la pose de ballast).

Le travail se fait par tronçons d'environ 150 mètres ; la Co activité doit être évitée dans la mesure du possible.

Une voie de tramway est composée de 2 rails parallèles posés sur des traverses métalliques en bi-bloc (blochets) régulièrement espacées (« travelage ») ou sur des « selles » métalliques ; chaque traverse pèse en moyenne 80 Kg ; chaque rail mesure 18 mètres de long et pèse environ 900 Kg (50 kg au mètre linéaire).

Ces tâches font intervenir différentes équipes selon les phases du travail : pose, préparation pour bétonnage, bétonnage : finition.

Une équipe se compose d'un chef d'équipe, poseurs permanents ou intérimaires (8 à 12 personnes). ; les équipes peuvent être spécialisées ou non : préparation, bétonnage, pose rail, habillage du rail, finition.

Différents métiers sont impliqués : topographe géomètre, pelleteur (conduite engins), soudeur aluminothermique, manœuvre poseur



PREVENTION GAGNANTE BTP

Déviations des réseaux : Performance Economique

Les réseaux d'eaux, de gaz, d'électricité, de téléphonie... sont déviés pour ne pas être situés sous les voies, avant le commencement des travaux .

Une fois la plateforme libérée, la construction de l'infrastructure et la pose des voies peuvent commencer.

Sous la plateforme, des fourreaux permettent le passage des câbles de communication pour la signalisation, la vidéoprotection, l'information voyageurs... mais aussi l'alimentation électrique sur les sections de voie en APS (alimentation par le sol).

Les différentes phases techniques sont :

- Réalisation de la plateforme



- Mise en place de patins anti vibratiles selon les cas
- Pose des traverses ou des selles
- Distribution du rail

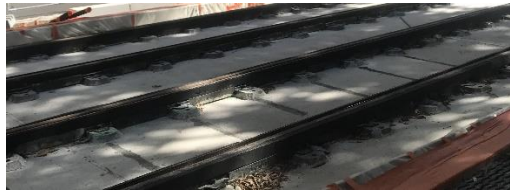


- Soudage par aluminothermie, la préparation et le réglage du rail (ponçage, calage), son habillage (pose de réseau adjacents clipsés), et enfin après réglage final, noyage de la voie dans le béton.



PREVENTION GAGNANTE BTP

Performance Economique



Réalisation plateforme en béton

- Fond de forme (40 cm de grave non traitée)
- Béton de propreté
- Béton de fondation (couche assise) : 19 cm pour une pose classique ; 29 cm pour une pose avec tapis anti vibratile contenant 2 couches de polyuréthane d'une épaisseur de 28 mm), sur lequel est posé sans ancrage le :
- Béton de calage (couche roulement) sans ancrage (sur 19 cm).

1/ Pose sur traverses :

Les traverses peuvent être noyées dans un béton dit de calage ; une telle pose est facilement réalisable et n'implique que peu de maintenance, elle est très adaptée à la pose de voie tramway, permet plusieurs revêtements de chaussée ; la hauteur de voie est là aussi importante et l'affaiblissement vibratoire est faible (0 dB) ; elle doit être installée à des distances supérieures à 7 mètres



Pose sur traverses noyées dans un béton

2/ Pose avec ancrage dans le béton :



PREVENTION GAGNANTE BTP
Performance Economique



Le rail est fixé, par l'intermédiaire *d'une selle en acier ou en béton de résine*, à une dalle en béton armé ; l'avantage de cette pose est sa faible hauteur (réduction de l'épaisseur de la dalle support de voie) mais elle nécessite une plateforme très bien préparée et l'emploi de gabarits de pose, ce qui limite la productivité ; l'affaiblissement vibratoire est faible (0 dB) ; *cette pose est indiquée au-delà de 11 m des habitations*

3/ Pose avec ancrage dans la résine :

Dans une engravure réalisée en béton ou en acier, le rail est noyé **dans une résine polyuréthane bi-composant** (corkelast) chargée en liège, qui maintient le rail en position.

Cette solution est plus facile à mettre en œuvre que les poses sur traverses mais est coûteuse ; (liée à l'utilisation de la résine) ; pour en réduire le coût, des économiseurs peuvent être mis en place, ce sont des tubes de PVC limitant le volume de résine.

Le développement d'un rail bas, rend la pose noyée dans la résine plus économique.

- Ce type de pose présente un bon affaiblissement vibratoire (**- 10 dB**) et permet son installation entre 7m et 11m des habitations ; c'est une pose sur appui continu.

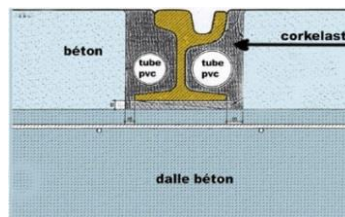


Schéma rail à gorge avec corkelast



PREVENTION GAGNANTE BTP
Performance Economique

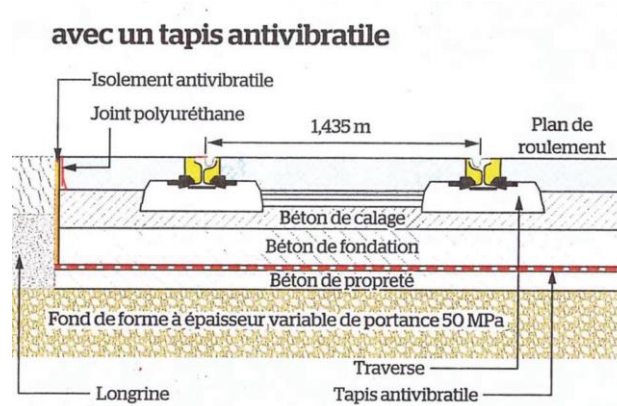
- Amortissement des Vibrations :

Trois catégories de dispositions :

Afin de caractériser ces nuisances sonores, notamment en zone urbaine (tramways), on distingue par convention en France trois catégories de voies :

- Type 0 : habitations à 12 m et plus : pas d'amortissement à prévoir (pose ancrée, pose bi-bloc dans du béton...)
- Type 1 : habitations à 7 m et plus, amortissement de 10 dB (pose corkelast...)
- Type 2 : habitations entre 4 et 7 m : amortissement de 20 dB.

Pour atténuer les vibrations et le bruit : tapis anti vibratile contenant 2 couches de polyuréthane d'une épaisseur de 28 mm est posé entre le béton de propreté et le béton de fondation ; il remonte jusqu'à la surface du revêtement, le long des longrines, pour assurer une bonne isolation



PREVENTION GAGNANTE BTP

Performance Economique

Source Info ciment tramway Avignon

L'opérateur poseur de voie :

- Peut participer au bétonnage de la voie, à la mise en place du tapis anti-vibratile.
- Peut conduire une pelle mécanique pour manutentionner les traverses et le rail.
- Positionne les rails et les traverses à l'aide d'appareils de levage (calage, ripage...) en utilisant des crics, pinces (à traverses).
- Découpe les rails ou les traverses à l'aide d'une tronçonneuse à disque et d'une perceuse.
- Solidarise le rail aux traverses à l'aide d'une tirefonneuse (avec des boulons), ainsi que les rails entre eux par soudure aluminothermique.

Soudure des rails : par soudure aluminothermique

Une fois posés, les tronçons de rails sont soudés les uns aux autres, plusieurs centaines de soudures seront nécessaires.

La première et la dernière soudure constituent toujours un événement sur ce type de chantier.

Des appareils de voie sont posés (ex : aiguillage) pour permettre le passage des rames de tramway d'une voie à une autre.



Soudeur Aluminothermie Rails 08.34.18

Meulage préventif du rail (décalaminage) avant sa mise son exploitation est une opération habituelle

Le "décalaminage" se fait grâce à une machine spécifique qui élimine la calamine de la surface du rail, permettant une meilleure adhérence , et un bon contact électrique entre la roue et le rail



PREVENTION GAGNANTE BTP

Performance Economique

Le train de meulage dispose d'un minimum de 14 à 16 meules tangentielles, pour meuler les rails; les modules de meulage sont équipés d'un système d'aspiration de la poussière d'abrasion, et dispose d'un système « pare- étincelles » efficace, disposé sur les côtés de chaque module de meulage, système constituant une barrière de sécurité évitant de possibles incendies



Exigences

- Acuité Auditive Adaptée /Poste : environnement bruyant chantier , trafic routier
- Attention/ Vigilance
- Co activité : travail en milieu urbain (voies circulées environnantes, piétons)
- Conduite :engin : tractopelle ...
- Contrainte Physique :
- Contrainte Posturale : toute posture ;
- Esprit Sécurité :
- Grand Déplacement :
- Horaire Travail Atypique: 2x8h ; nuit
- Intempérie : vent, pluie, brouillard, neige
- Mobilité Physique : dénivellation
- Température Extrême : forte chaleur, grand froid
- Travail Proximité Voie Circulée : travaux urbains
- Travail en Equipe
- Vision adaptée au poste : champ visuel, vision crépusculaire, de loin, appréciation distances



PREVENTION GAGNANTE BTP

Performance Economique

Accidents Travail

Recherche fiche de sinistralité pour une activité professionnelle, identifiée par son code NAF sur 5 caractères

- Agression Agent Chimique : contact, projection : résine polyuréthane bi composant
- Agression Agent Thermique : soudage aluminothermique
- Chute Hauteur : montée, descente engin
- Chute Plain-Pied : dénivellation, terrain accidenté
- Chute Objet : lors déchargement et mise en place (rails, traverses)
- Emploi Machine Dangereuse : portative (meuleuse, tronçonneuse ...)
- Emploi Outil à Main/Matériau Tranchant/Contondant : tronçonneuse, meuleuse
- Incendie : travaux soudage aluminothermique
- Port manuel de charge
- Projection Particulaire : poussière, limaille, particule ...
- Renversement par Engin/Véhicule : travaux urbains proximité voie circulée
- Risque Routier : mission
- Travaux Rayonnement Non Ionisant : rayonnement optique artificiel (soudage) :

Nuisances

- Poussière Silice Cristalline : soudage aluminothermique ; fond de forme : pose grave non traitée.
 - Bruit : >81dBA (8h), crête > 135 dB(C) déclenchant action prévention
 - Vibration Main/Bras : >2,5 m/s² (8h) : déclenchant action prévention
 - Vibrations Corps Entier : > 0,5 m/s² (8h) : déclenchant action prévention
 - Hyper-sollicitation Membres TMS.
 - Rayonnement non ionisant : rayonnements optiques artificiels (soudage aluminothermique), rayonnements naturels : UV soleil.
 - Manutention Manuelle
- Charges :
- Gaz échappement : particules fines diésels ; et moteurs thermiques ; SO₂, NO₂, CO, interventions proximité voies circulées, PL, engins, pics pollution.
 - Poussière silice cristalline : soudage aluminothermique
 - Température extrême : forte chaleur, grand froid
 - Résine : résine polyuréthane bi composant di isocyanate de toluylène ou TDI
 - Manutention Manuelle
- Charges :
- Ciment : poussière aluminosilicate

Maladies Professionnelles



PREVENTION GAGNANTE BTP

Performance Economique

Ctrl et un clic sur le numéro, le tableau MP s'ouvre :

- Affections chroniques du rachis lombaire : manutentions : sciatique par hernie discale L4/L5 ; L5/S1 ; cruralgie par hernie discale L2/L3 ; L3/L4 ; L4/L5 **(98)**
- Affections chroniques du rachis lombaire : vibrations transmises au corps entier : sciatique par hernie discale L4/L5 ; L5/S1 ; cruralgie par hernie discale L2/L3 ; L3/L4 ; L4/L5 **(97)**
- Atteinte auditive provoquée par les bruits lésionnels **(42)**
- Affections périarticulaires : épaule : tendinopathie aigue ou chronique non rompue non calcifiante ; rupture partielle ou transfixiante de la coiffe des rotateurs ; coude : tendinopathie d'insertion des muscles épicondyliens ; ou muscles épitrochléens ; poignet-main : tendinite, syndrome canal carpien ; genou : hygroma **(57)**
- Affections provoquées par les vibrations et les chocs : affections ostéoarticulaires, troubles angioneurotiques, atteintes vasculaires palmaires **(69)**
- Affections causées par ciments : dermatite eczématiforme, blépharite, conjonctivite **(8)**
- Affections professionnelles provoquées par les iso cyanates organiques : blépharite, conjonctivite , rhinite, syndrome bronchique, asthme, eczéma **(62)**

- Affections consécutives à l'inhalation de silice : pneumoconiose, sclérodermie, cancer broncho-pulmonaire : destruction moule réfractaire soudeur (25)

Mesures Préventives

Un clic sur un des items des Mesures Préventives, ouvre *sur le chapitre correspondant* du Guide Bonnes Pratiques Prévention BTP

MESURES ORGANISATIONNELLES :

Principes Généraux Prevention/Recommandations CNAM

Document Unique Evaluation Risques Professionnels (DUERP)/Aides Financieres CARSAT/ANACT

Atmosphère Explosible: ATEX : lors utilisation de résine polyuréthane

Autorisation Conduite/Formation : grue auxiliaire chargement, mini engins, tractopelle...

Bordereau Suivi Déchets Dangereux : BSDD ; BSDA :résines

Bruit



PREVENTION GAGNANTE BTP Performance Economique

Charge Physique Travail/ Manutentions Manuelles

Climat & Risques Professionnels

Déchets Gestion /REP Bâtiment

Fiche Données Sécurité (FDS) : résines

Location Matériels/Engins

Organisation Premiers Secours

Permis Feu : si zone ATEX (résines) .

Prevention Pratiques Addictives en Milieu Travail

Repérage Amiante Avant Travaux(RAT) : fourni par le maître d'ouvrage : **infrastructures de transport** (enrobés amiantés) ; **nouvelle norme NFX 46-102 11/2020**

Risque Chimique: ACD-CMR/Nanomatériaux/Perturbateurs Endocriniens/Biocides : résine polyuréthane ; béton (lors réalisation plateforme) : considéré comme mélange dangereux

Risque Electrique

Risque Routier Transport Personnels/Matériels: Véhicule Utilitaire Leger & VL

Sécurité Incendie : utilisation résine, produit inflammable

Températures Extrêmes

Travaux Interdits/Règlementés Jeunes Ages au moins 15 ans moins 18 ans

MESURES TECHNIQUES :

Atmosphère Explosible ATEX :lors utilisation produits inflammables ((résines)

Balisage Périmètre Sécurité Chantier Provisoire Fixe/Mobile : emprise voies circulées (véhicules, piétons). : **item signalisation chantier voies circulées**

Chute Hauteur : accès engins /PL sécurisés

Chute Plain-Pied

Déchets Gestion

Eclairage Chantier : travaux de nuit avec ballon éclairage

Engin Chantier

Espace Confine (Restreint-Clos)

Etalement.

Heurt/Ecrasement PL-Engins

Hyperbarie

Installation Hygiène Vie Chantier (IHV)

Lutte Incendie : lors utilisation produits inflammables

Machines-Outils-Portatives Electromécaniques/Pneumatiques : machines avec systèmes de débrayage automatique (en cas de blocage...), équipées de raccords rapides de sécurité et de poignées anti -vibratiles, avec aspiration poussières .

Manutentions Manuelles/TMS :Aides

Organisation Premiers Secours

Permis Feu. : lors utilisation de produits inflammables



PREVENTION GAGNANTE BTP

Performance Economique

Poids Lourd /Equipement

Pollution Atmosphérique :particules fines & ultrafines

Poly Exposition- Exposome /Surveillance Biologique Exposition Professionnelle/IBE

Contraintes posturales et physiques (bruit ; vibrations mains bras ; rayonnements non ionisants UV ; travaux en extérieur) ; risques chimiques (résine polyuréthane) ; particules fines ...

Poussières/Fumées/Gaz/Vapeurs : particules fines diésels : chantiers urbains

Risque Chimique: Stockage/Etiquetage/Mesurage Atmosphérique/ Surfacique : résines

Risque Electrique Chantier :coffret électrique fixe ou portatif fermé à clé, **avec dispositif différentiel haute sensibilité (DHS 30 mA)**, avec branchement extérieur des prises de courant, prolongateur câble **type H 07-RNF** (ne pas dépasser 25 mètres).

Températures Extrêmes

Vérification /Maintenance Equipements Travail /Installations Electriques/EPI

Vibrations : membres supérieurs ou corps entier selon poste de travail



MESURES HUMAINES :

Accueil Nouveaux Embauchés/ Interimaires

Information Risques Santé Sécurité Salaires

PREVENTION GAGNANTE BTP

Performance Economique

Certificat Aptitude Conduite en Sécurité (CACES®) : tractopelle : **R482**, grue auxiliaire chargement **R490....**

Certificats Qualification/Maitrise Professionnelle (CQP/CMP)

Equipements Protection Individuelle (EPI)/Exosquelettes

Formation Di Isocyanates concentration supérieure égale 0,1% en poids : si utilisation résines polyuréthanes (tapis anti vibratile contenant 2 couches de polyuréthane)

Formation Elingage/Levage

Formation/Maintien-Actualisation Compétences (MAC-SST)

Formation Permis Feu.

Formation Utilisation Matériels Lutte Incendie

Habilitation Electrique: H0-B0 (exécute en sécurité des opérations simples d'ordre non électrique dans un environnement électrique selon la norme NF C 18-510) ; ou **BS** peut réaliser des opérations simples d'ordre électrique ex : utilisation de machines portatives...

Titre d'habilitation ; Reçu carnet prescriptions sécurité électrique/ personnel

Information/Sensibilisation Bruit.

Information Sensibilisation Hygiène Vie

Information/Sensibilisation Rayonnements Naturels (UV)

Information Sensibilisation Vibrations Mécaniques

Notice Poste/Informations CMR/ACD :

Passeport Prevention

Qualification Initiale Obligatoire Conduite Véhicule Transport : PTAC supérieur 3,5 T : si conduite exclusive

Qualification Aluminothermie.

Sensibilisation Formation Manutentions Manuelles ITMS :

Sensibilisation Risque Routier

Températures Extrêmes



PREVENTION GAGNANTE BTP

Performance Economique

Suivi Individuel Préventif Santé

OBJECTIFS :

- Informer le travailleur sur les facteurs de risque du métier , et le sensibiliser sur les moyens de prévention (une fiche métier peut être remise)
- **Tracer ses expositions professionnelles** (suivi post exposition/post professionnel)
- **Prévenir++** et dépister les maladies professionnelles ou à caractère professionnel susceptibles de résulter de ses activités professionnelles **(actuelles et passées)**
- Préserver sa santé physique et mentale, tout au long du parcours professionnel, afin de prévenir ou réduire la pénibilité, l'usure au travail, les risques psychosociaux(RPS),et **la désinsertion professionnelle** (cellule dédiée dans le SPST, visite de mi-carrière) , *et ainsi contribuer au maintien dans l'emploi.*

- **Participer à des actions de promotion de la santé** sur le lieu de travail, liés au mode de vie (hygiène alimentaire, conduites addictives, bénéfices de la pratique sportive ...), ainsi qu'à des campagnes de vaccination et de dépistage
- L'Informer sur les modalités de suivi de son état de santé

MODALITES DE SUIVI :

Permet d'assurer la surveillance de l'état de santé des travailleurs en fonction des risques concernant leur santé au travail et leur sécurité et celle des tiers, de la pénibilité au travail et de leur âge.

Le médecin du travail, avec l'équipe pluridisciplinaire, **est un régulateur et un ordonnateur du dispositif de suivi préventif adapté au salarié** : en tenant compte du poste, de la tâche, de l'environnement et de l'individu lui-même.

PRISES EN CHARGE :

- Les examens complémentaires prescrits par le médecin du travail dans le cadre de ce suivi *sont à la charge du service de santé au travail interentreprises.*

Suivi individuel de l'état de santé du salarié : prise en charge du coût des examens complémentaires INRS 2021



PREVENTION GAGNANTE BTP

Performance Economique

- Pour le suivi des travailleurs de nuit : *les examens complémentaires spécialisés sont à la charge de l'employeur*

- Le temps nécessaire par les visites et les examens médicaux, y compris les examens complémentaires, est :

- Soit pris sur les heures de travail des travailleurs sans qu'aucune retenue de salaire puisse être opérée,
- Soit rémunéré comme temps de travail effectif, lorsque ces examens ne peuvent avoir lieu pendant les heures de travail.

- Les frais de transport nécessités par ces visites et ces examens sont pris en charge par l'employeur.

- Chaque SPSTI (service de prévention et de santé au travail interentreprises) doit proposer une offre « *spécifique* » et adaptée (**D. 4622-27-1**).

- Conformément à l'article **D 4622-22** du Code du travail, **obligation pour l'employeur** d'informer le SPST de **la liste des postes à risques pour lesquels un suivi médical renforcé doit être mis en œuvre.**

La liste propre au suivi médical renforcée est mise à jour tous les ans , et doit donner lieu à une consultation préalable du CSE

- L'article **R. 4624-23** du Code du travail donne la liste des risques professionnels particuliers

Suivi à l'embauche : Salarié exposé à des risques particuliers

Pour sa santé ou sa sécurité (RPSS), ou pour celles de ses collègues ou de tiers évoluant dans l'environnement immédiat de travail :

- Examen médical d'aptitude (EMA), préalablement à l'affectation au poste, réalisé par le Médecin du travail ; ou si le protocole le permet : par le collaborateur médecin, avec création d'un dossier médical santé travail (DMST) s'il n'existe pas.

Avec selon les cas délivrance : **cliquer** : **d'un avis d'aptitude ou d'inaptitude, ou d'un formulaire d'aménagement de poste de travail (modèles arrêté 16/10/2017/ JO 21/10/2017 (dont une copie est versée au DMST).**

- ❖ Si le salarié (CDI, CDD, Intérimaire) a bénéficié **d'une visite médicale d'aptitude dans les deux ans précédant son embauche**, un nouvel examen médical d'aptitude n'est pas nécessaire si :



PREVENTION GAGNANTE BTP

Performance Economique

- Le salarié occupe un emploi identique avec des risques d'exposition équivalents
- Le médecin du travail intéressé est en possession du dernier avis d'aptitude du salarié
- Aucune mesure formulée ou aucun avis d'inaptitude n'a été émis au cours des 2 dernières années

Pour les intérimaires : les examens médicaux d'aptitude sont valables **pour 3 postes** ; si l'un des postes nécessite un suivi individuel renforcé (SIR) lors de la mission , *la visite est réalisée par le médecin du travail de l'entreprise utilisatrice*

Suivi individuel renforcé (SIR) : Salarié exposé à des risques particuliers :

- Maximum 4 ans, avec une visite intermédiaire (2 ans) par un professionnel de santé de l'équipe pluridisciplinaire (infirmière, médecin collaborateur, interne santé travail).

Avec selon les cas délivrance : **cliquer** : **d'une attestation de suivi, ou d'un avis d'aptitude ou d'inaptitude, ou d'un formulaire d'aménagement de poste de travail :(modèles arrêté 16/10/2017/ JO 21/10/2017), (dont une copie est versée au DMST).**

Poly exposition ANSES / PST3 : 09/2021

- ✓ **Profil C** : bruit, risques chimiques et contraintes posturales
- ✓ **Profil H**: risques physiques , chimiques, et thermiques
- ✓ **Profil E** : risques chimiques et contraintes posturales

Risques Particuliers :

Nécessitent une connaissance précise des tâches effectuées par le salarié, et de l'environnement de travail où se déroule l'activité.

- Travaux exposant à la poussière de silice cristalline inhalable issue de procédés de travail : CMR cat 1 A **à compter du 01/01/2021**: au sens de **l'article R. 4412-60 du code du travail**
Arrêté du 26 /10/2020 : fixant la liste des substances, mélanges et procédés cancérogènes au sens du code du travail JO 01/11/2020 : mise en place de graves ;destruction du moule soudage aluminothermique ; démolition ancien enrobé Silice cristalline fiche toxicologique INRS **(FT 232)**



PREVENTION GAGNANTE BTP

Performance Economique

- Travaux exposant aux émissions d'échappement de moteurs diesel (CMR).
Arrêté du 03/05/2021 modifiant l'arrêté du 26 /10/2020 fixant la liste des substances, mélanges et procédés cancérogènes au sens du code du travail JO 07/05 ;
entrée en vigueur le 01/07/2021 : engins terrassement, PL ;travaux en bordure voies circulées, pic pollution
- Titulaire autorisation conduite : grue auxiliaire chargement, mini engins, tractopelle...
- Intervenant sur installations électriques ou dans leur voisinage : soumis à habilitation électrique
- Salariés < 18 ans affectés aux travaux interdits : dérogation

Risques Autres :

- ✓ **Contraintes posturales** :
 - Manutention manuelle de charges 10 heures ou plus par semaine (ANSES 09/2021)
 - Position debout ou piétinement 20 heures ou plus par semaine (4 heures par jour) (ANSES 09/2021)
 - Contraintes posturales (à genoux, accroupi ou en torsion) 2 heures ou plus par semaine (ANSES 09/2021)

✓ **Contraintes physiques intenses :**

- Travail en extérieur pendant 10 heures ou plus par semaine ; ou à moins de 5°C ou plus de 30°C pendant 10 heures ou plus par semaine ; ou entre 5°C et 15°C pendant 20 heures ou plus par semaine (ANSES 09/2021) .
- Exposition sonore : Bruit >81DbA(8h), crêtes > 135 dB (C) déclenchant action prévention
- Vibrations Main/Bras > 2,5 ms² (8h)) 10 heures ou plus par semaine (ANSES 09/2021) déclenchant action prévention
- Vibration Corps Entier : > 0,5 m/s² (8h) déclenchant action prévention
- Exposition aux rayonnements non ionisants(UV / ROA)

✓ **Nuisances chimiques :** exposition à au moins un agent chimique classé ; ou à un agent chimique non classé ; ou à trois agents chimiques, qu'ils soient classés ou non ANSES 09/2021 (excepté nuisances déjà incluses dans les risques particuliers **cf. supra**) .

- Résine : **résine polyuréthane bi-composant** di isocyanate de toluylène ou TDI (corkelast) chargée en liège
- Béton : sensibilisation cutanée ; brûlures (ciment dans les bottes)
- Carburant : essence ordinaire , gasoil
- Gaz échappement moteur thermique : NO₂,SO₂ ;CO



PREVENTION GAGNANTE BTP
Performance Economique

Amélioration et prise en compte de la poly exposition « Profils homogènes de travailleurs poly exposés » ANSES 09/2021

Nuisances Autres :

- Travail nuit

Dans le secteur du BTP l'accord de branche du 12/07/2006 définit le travail de nuit

« Est considéré comme travailleur de nuit, le salarié accomplissant, au moins 2 fois par semaine dans son horaire habituel, au moins 3 heures de travail effectif quotidien entre 21 heures et 6 heures, ou effectuant, au cours d'une période quelconque de 12 mois consécutifs, **au moins 270 heures de travail effectif** entre 21 heures et 6 heures ».

Le travail de nuit fait partie **des six facteurs de pénibilité visés dans le Code du travail.**

Examens Complémentaires/Mesures Conseillés :

Dépendent : du degré d'exposition actuel et passé selon la nuisance ; des poly expositions ; de l'environnement de travail (pics d'exposition ; travaux en milieu confiné(ligne tramway en souterrain)) ; Co exposition ; ...) ; du degré de protection du salarié (**collectif, individuel**).

Important : Le médecin du travail **doit toujours tenir compte des recommandations de bonnes pratiques actuelles.**

❖ Bruit :

- **Echoscan**, (mesure rapide non invasive et objective, car ne nécessite pas la participation active du salarié) **permet d'évaluer la fatigue auditive**, avant qu'une perte auditive ne se soit installée (pas de nécessité d'une cabine) ; c'est un outil complémentaire de l'audiométrie, il doit se positionner en amont de celle-ci.

- **Audiométrie** : quand la souffrance auditive est déjà installée, permet de suivre son évolution, si aucune mesure préventive n'a été mise en place, (périodicité, selon le protocole mis en place par le médecin du travail).



PREVENTION GAGNANTE BTP Performance Economique

❖ TMS Membres supérieurs :

- ✓ Série de vidéos destinée aux médecins du travail détaillant les manœuvres à réaliser dans le cadre du protocole européen d'examen clinique **SAL TSA**.

Il permet de diagnostiquer **12 types de TMS-Membre Supérieur** spécifiques, dès les signes précoces, ainsi qu'un syndrome général regroupant des TMS-MS dits non spécifiques mais constituant des indicateurs précoces de TMS-MS "en devenir ".

SAL TSA outil 15 INRS 01/2023

❖ Nuisances Chimiques :

Salarié affecté à des travaux l'exposant à des agents chimiques dangereux pour la santé
« En fonction de l'évaluation des risques » peut faire l'objet d'examens complémentaires prescrits par le médecin du travail, afin de vérifier qu'il ne présente pas de contre-indication médicale à ces travaux.

L'opérateur peut être exposé **simultanément à plusieurs produits chimiques potentiellement dangereux pour la santé** ; il est nécessaire d'évaluer les risques liés à la combinaison de ces expositions.

L'INRS met à disposition trois **outils d'évaluation** des risques chimiques :

- **Seirich** : pour dérouler la démarche d'évaluation des risques chimiques jusqu'à l'élaboration du plan d'action,
- **Mixie** : pour évaluer les effets potentiels sur des salariés exposés à des mélanges de substances chimiques, est un outil simple et facile à utiliser, gratuit

Ce logiciel en ligne a été développé initialement par l'Université de Montréal et l'IRSST. L'INRS a adapté la base de données des substances, au contexte réglementaire français des VLEP

La base de données MiXie est un outil d'aide qui permet le repérage des situations potentiellement à risque, du fait d'une multi-exposition à des substances chimiques, **situations qui peuvent passer inaperçues avec une approche substance par substance.**



PREVENTION GAGNANTE BTP

Performance Economique

- **Altrex Chimie** : pour définir une stratégie de contrôle et interpréter les résultats de mesures dans l'air de cocktails de substances chimiques

Poly expositions chimiques massives et diffuses : une réalité méconnue INRS 12/2020

Comment identifier les dangers d'une poly exposition chimique sur la santé à l'aide de SEIRICH et MIXIE INRS 03/2023

✓ **Ciment /Béton :**

On recherchera :

- **Irritations de la peau** par le ciment frais, pouvant conduire à des brûlures, à un dessèchement de la peau et à des crevasses ; **dermite d'usure** (peau rugueuse, épaisse qui se fissure), donner les conseils d'hygiène : port de gants, lavage des mains au savon doux, utilisation le soir de crème grasses émoullientes, et hydratantes ; une évolution vers un eczéma est possible.
- **Eczéma** allergique (dermite de contact) dû à des impuretés du ciment (chrome hexavalent ou chrome VI et cobalt). Cette réaction qui peut survenir tardivement est définitive, une fois installée.
- **Irritations oculaires** en cas de projection de ciment dans les yeux.

Copyright (©) : Tous droits réservés Prévention Gagnante BTP

Les affections de la peau provoquées par le ciment figurent parmi les maladies professionnelles indemnisables.

Plusieurs facteurs environnementaux (froid, sueur, lavage avec des produits agressifs...) aggravent les symptômes des atteintes de la peau dues au ciment.

Salarié affecté à des travaux l'exposant à des agents chimiques dangereux pour la santé
« En fonction de l'évaluation des risques » peut faire l'objet d'examens complémentaires prescrits par le médecin du travail, afin de vérifier qu'il ne présente pas de contre-indication médicale à ces travaux.

- ✓ Si utilisation de résines à base d'isocyanates ; l'interrogatoire et l'examen clinique rechercheront particulièrement une irritation oculaire, **une allergie cutanée ou respiratoire (asthme)**, une affection respiratoire chronique.

Risque d'asthme : EFR à l'embauche, puis périodiquement selon degré exposition à l'appréciation du médecin du travail :

Risque d'asthme professionnel revue médecine suisse 2016



PREVENTION GAGNANTE BTP
Performance Economique

- ✓ **Résines polyuréthanes :**

- **Dosage urinaire 4,4 Methylènedianiline (MDA)** : moyen d'évaluation fiable au MDI ; ne pas dépasser 7 µg/l dans les urines de fin de poste (la contamination est essentiellement cutanée).

- **Diisocyanate de toluylène (TDI) : Dosage Toluènediamines urinaires** ; risque d'asthme : EFR à l'embauche, puis à l'appréciation du médecin du travail (protocole de suivi)

- ✓ **Silice** : Suivi exposition actuelle et passée (suivi post exposition) : quartz : VLEP sur 8 h : 0,1 mg/m³ ; cristobalite, tridymite : VLEP sur 8 h : 0,05 mg/m³

Arrêté du 26 /10/2020 : fixant la liste des substances, mélanges et procédés cancérogènes au sens du code du travail JO 01/11/2020

Il existe une Relation Dose-effet et durée d'exposition, et **un effet multiplicatif du tabac.**

Surveillance exposition silice cristalline : recommandation bonne pratique HAS et SFMT 28/01/2021

Le médecin du travail et l'équipe pluridisciplinaire doivent être en mesure d'identifier et d'estimer l'exposition à la silice cristalline sur l'ensemble de la vie professionnelle du salarié en prenant en compte :

- ✓ La probabilité d'exposition
- ✓ La fréquence des tâches et des gestes exposant et l'intensité de l'exposition (en intégrant les informations disponibles sur les mesures de prévention),
- ✓ La durée cumulée des périodes d'exposition

Outils d'aide à l'évaluation de l'exposition cumulée aux poussières de silice par métier dans les Travaux Publics GNMSTBTP 06/2023

Outils d'aide à l'évaluation de l'exposition cumulée aux poussières de silice par métier dans Carrière-voies ferrées GNMSTBTP 06/2023

- ✓ Le délai écoulé depuis le début de l'exposition et, le cas échéant, le délai écoulé depuis la fin de l'exposition.

Cette évaluation permet de classer les expositions vie entière des travailleurs en 2 groupes :



PREVENTION GAGNANTE BTP Performance Economique

- ✓ **Un groupe d'exposition cumulée FORTE** est retenu uniquement si l'on dispose d'éléments suffisants permettant de conclure que le niveau cumulé correspond à un niveau qui atteint ou dépasse une dose cumulée équivalente à 1 mg/m³ année, soit par exemple : pendant 10 ans au niveau de la Valeur Limite d'Exposition Professionnelle (VLEP) actuelle (0,1mg/ m³),

Ou une combinaison d'intensité et de durée aboutissant aux mêmes doses cumulées, par exemple 1 an à 10 fois la VLEP ou 5 ans à 2 fois la VLEP (0,1 mg/m³).

- ✓ **Un groupe d'exposition cumulée INTERMEDIAIRE**, rassemblant toutes les autres situations d'exposition à la silice cristalline

Modalités de réalisation du suivi médico-professionnel : travailleurs intérimaires

En l'absence d'information précise permettant d'évaluer le niveau d'exposition cumulée à la silice cristalline, ils relèvent du protocole de surveillance du **groupe INTERMEDIAIRE (Accord d'experts)**.

Cette notion d'exposition cumulée doit être modulée par la prise en compte de:

- L'existence ou pas de **pics d'exposition**
- **Caractère confiné** ou pas des travaux
- **Caractère adapté ou pas des mesures de prévention collectives ou individuelles**

Il est recommandé de dépister chez les travailleurs exposés ou ayant été exposés à la silice cristalline les pathologies suivantes :

- ✓ La silicose chronique
- ✓ Les maladies chroniques obstructives des voies aériennes
- ✓ L'infection tuberculeuse latente chez les travailleurs appartenant aux populations à forte prévalence de tuberculose maladie (travailleurs provenant depuis moins de 5 ans d'un pays de forte endémie tuberculeuse (>100/100 000), personne en situation de précarité) et chez les patients atteints de silicose
- ✓ L'insuffisance rénale chronique, a fortiori s'il existe d'autres risques néphrotoxiques associés personnels (HTA, diabète ...) ou professionnels (exposition au plomb, cadmium, mercure et solvants organiques) comme indiqué dans le guide du parcours de soins Maladie Rénale Chronique de la Haute Autorité de Santé de 2012.



PREVENTION GAGNANTE BTP

Performance Economique

- ✓ D'autres pathologies sont associées (initiées ou aggravées) à l'exposition à la silice cristalline mais ne répondent pas actuellement aux critères de dépistage de l'OMS : *la silicose aiguë ou accélérée, la silicose ganglionnaire isolée, l'emphysème pulmonaire isolé, la fibrose pulmonaire d'allure idiopathique, la sarcoïdose, le cancer broncho-pulmonaire et certaines maladies auto-immunes* (principalement sclérodémie systémique, polyarthrite rhumatoïde, lupus systémique)

Contenu et modalités des différents suivis proposés dans les recommandations du suivi médico-professionnel des travailleurs exposés ou ayant été exposés à la silice cristalline :

Bilan référence début exposition	Suivi si exposition cumulée INTERMEDIAIRE (<1/m³xannée)	Suivi si exposition cumulée justifiée comme FORTE (≥1 mg m³xannée)	Visite fin carrière	SPE SPP
---	--	--	----------------------------	----------------

Entretien individuel

Oui	Tous les 2 ans	Tous les 2 ans	Oui	tous les 5 ans
-----	----------------	----------------	-----	----------------

Radiographie thoracique

Oui	20 ans après début exposition renouvelée tous les 4ans	10 ans après début exposition renouvelée tous les 2ans	Non	tous les 5 ans
-----	--	--	-----	----------------

Courbe débit-volume

Oui	Tous les 4 ans	Tous les 2 ans	Non	Selon résultat Examens visite fin carrière
-----	----------------	----------------	-----	---



PREVENTION GAGNANTE BTP

Performance Economique

Oui	20 ans après début exposition renouvelé tous les 4 ans	20 ans après début exposition renouvelé tous les 4 ans	Non	tous les 5 ans
-----	--	--	-----	----------------

Test IGRA/IDR Tuberculine

Pour populations à risque**	si diagnostic silicose confirmé*	si diagnostic silicose confirmé*	Non	si diagnostic silicose confirmé
-----------------------------	----------------------------------	----------------------------------	-----	---------------------------------

SPE : Suivi Post Exposition ; SPP : Suivi Post Professionnel ; IGRA : Interféron-Gamma-Release-Assay ; IDR : Intradermo-réaction

* : inutile si un test IGRA antérieur est positif

** : travailleurs provenant depuis moins de 5 ans d'un pays de forte endémie tuberculeuse (>100/100 000), personne en situation de précarité

Utilisation classification internationale du BIT des radiographies de pneumoconiose (silice) : pour les Rx numérisées chapitre 6 page 16 (édition révisée 2011)

Plusieurs situations conduisent à proposer un avis pneumologique en vue de la prescription d'examens supplémentaires, notamment un examen TDM Thoracique :

- ✓ Si le travailleur présente des signes cliniques respiratoires
- ✓ Si l'analyse de la radiographie thoracique montre une profusion nodulaire $\geq 1/1$ (selon la classification internationale des radiographies des pneumoconioses du BIT)
- ✓ Si la courbe débit-volume suggère un trouble ventilatoire (obstructif, restrictif probable ou mixte probable)
- ✓ **En cas de Co-exposition à la silice cristalline et à l'amiante**, qu'il s'agisse d'expositions actuelles ou passées, il est recommandé d'utiliser l'examen TDM thoracique pour la surveillance médicale actuelle, le suivi post-exposition ou le suivi post-professionnel selon des modalités , et une périodicité qui ont été précisées dans les recommandations issues de l'Audition publique de 2010 (Haute Autorité de Santé Suivi post-professionnel des personnes exposées à l'amiante)



PREVENTION GAGNANTE BTP

Performance Economique

Surveillance médico-professionnelle des travailleurs exposés ou ayant été exposés à la silice cristalline :Recommandation de bonne pratique labellisée par la HAS et SFMT 28/01/2021

Surveillance médico-professionnelle des travailleurs exposés ou ayant été exposés à la silice cristalline :synthèse de la recommandation de bonne pratique de 01/2021 HAS /SFMT : TM 64 INRS 03 /2021 Références en santé au travail N° 165

L'ANSES a publié un rapport sur la silice cristalline 22/05/2019

La silice cristalline augmente aussi le risque de développer des pathologies respiratoires telles que : **la BPCO, l'emphysème, la tuberculose.**

Capacité des pics d'exposition (phases courtes exposantes sur des matériaux tels que béton, granite, pierres artificielles.), à déclencher des désordres inflammatoires, cancérogènes et immunitaires respiratoires, indépendamment des niveaux cumulés d'exposition.

L'INERIS a réalisé une étude expérimentale de découpe et de perçage de matériaux de construction en béton, qui a mis en évidence : la génération de particules nanométriques de silice cristalline (particules ultrafines/ PUF).

Copyright (©) : Tous droits réservés Prévention Gagnante BTP

En pratique, aucune donnée n'est actuellement disponible, permettant d'évaluer les risques sanitaires en rapport avec des particules ultrafines de silice cristalline.

En outre, les experts identifient un lien **avec des pathologies auto-immunes**, telles que :

- La sclérodermie systémique
- Le lupus érythémateux systémique
- La polyarthrite rhumatoïde.

En présence de ces pathologies rechercher systématiquement une exposition professionnelle à la silice cristalline

En Savoir Plus :

Dangers, expositions et risques relatifs à la silice cristalline : rapport expertise 04/2019

- ❖ **Rayonnements naturels (UV soleil)** : examen dermatologique au niveau des parties découvertes du corps (cou, mains, membres supérieurs) à la recherche de lésions cutanées précancéreuses : lésions croûteuses souvent multiples, plus ou moins érythémateuses, qui saignent facilement après grattage : kératoses photo induites



PREVENTION GAGNANTE BTP

Performance Economique

Se méfier des écrans solaires, qui, sont très photo sensibilisants, préférer les vêtements à manches longues, le port de lunettes filtrantes est aussi conseillé.

Rayonnements ultraviolets et risques de cancer fiche repère institut national du cancer 10/2021

- ❖ **Particules fines cancérigènes** CMR cat :1 CIRC : compresseur, interventions régulières en bordure de voie circulée, pic pollution

EFR : à l'embauche bilan initial, puis, à l'appréciation du médecin du travail (protocole de suivi), en fonction du degré d'exposition et de l'examen clinique.

Mise au point d'une nouvelle méthode d'évaluation des expositions aux émissions particulaires des moteurs diesel :

La méthode mise au point permet d'évaluer dans la fraction alvéolaire des aérosols prélevés 0,1 à 2 fois la VLEP-8h de 0,05 mg de carbone élémentaire par mètre cube d'air.

Elle a fait l'objet d'une [fiche méthodologique MétroPol M-436](#) pour le dosage du carbone élémentaire dans les émissions d'échappement de moteur diesel.

Travail nuit : sur chantier : recommandations HAS 2012 : Rechercher :

- Le temps de sommeil du salarié (agenda du sommeil) ;
- La typologie circadienne du salarié (questionnaire de Horne et Ostberg) ;
- Troubles sommeil et vigilance (échelle somnolence Epworth)

Situation ou type de risque	Éléments cliniques à surveiller lors de chaque visite médicale	Outils cliniques et/ou paracliniques d'évaluation recommandés	Périodicité recommandée pour l'utilisation des outils cliniques et/ou paracliniques	Mesures ou contre-mesures recommandées
Troubles du sommeil	- Temps de sommeil sur 24 heures - Troubles du sommeil	- Agenda du sommeil	- 1 ^{re} visite médicale et en cas de plainte du salarié	- Maintien d'un temps de sommeil > à 7 heures par 24 heures et d'une bonne hygiène de sommeil
	- Typologie circadienne : Êtes-vous du "matin" ou "du soir" ? Êtes-vous court (< 6 heures) ou long (> 9 heures) dormeur ?	- Questionnaire de chronotype (questionnaire de Horne & Ostberg)	- Si besoin, afin de compléter l'évaluation clinique du chronotype	- Privilégier des rythmes de rotations intermédiaires (4 à 5 jours) - Sieste courte (< à 30 minutes) - Exposition à la lumière avant et/ou en début de poste - Limitation de l'exposition à la lumière en fin de poste - Éviter les excitants
Somnolence et risque accidentel	- Troubles de la vigilance - Accidents du travail et accidents de trajet	- Échelle de Somnolence d'Epworth	- 1 ^{re} visite médicale, puis tous les 2 ans :(lors visite intermédiaire par infirmier	- Rotations en sens horaires (matin, après-midi, nuit) - Temps maximum par poste de travail court (≤ à 8 heures) - Régularité des horaires et des rythmes de travail - Sieste courte (< à 30 minutes) - Caféine uniquement en début de poste, avec respect des précautions cardiovasculaires - Exposition à la lumière avant et/ou en début de poste - Limitation de l'exposition à la lumière en fin de poste

[Agenda sommeil-éveil - HAS](#)

[Questionnaire de typologie circadienne de Horne et Ostberg](#)

[Échelle somnolence d'Epworth,](#)

Il est recommandé de

- Mesurer le poids et sa distribution (tour de taille, calcul de l'IMC à la 1^{re} visite médicale, et lors des examens ultérieurs).
- Surveiller lors de chaque examen la TA.
- S'assurer que le travailleur posté et/ou de nuit bénéficie d'un bilan lipidique périodique et d'un dépistage du diabète de type 2 en fonction des autres facteurs de risque associés.
- L'interroger sur la fréquence et les modes de consommations alimentaires et sur la pratique d'une activité physique régulière
- L'interroger sur l'apparition de symptômes digestifs (nausées, troubles du transit, douleurs abdominales, troubles dyspeptiques, pyrosis, brûlure épigastrique) et de rechercher des signes cliniques évocateurs d'un syndrome ulcéreux
- Rechercher des symptômes dépressifs et/ ou anxieux : échelle de dépression HAD (*Hospital Anxiety and Depression Scale*) **Outil Echelle HAD - HASTravail nuit**

Dans le cadre du Suivi Individualisé : possibilité de proposer :

ECG : Age > 45 ans : conduite engins dangereux (engins, PL) :

Recommandé lors de l'examen d'aptitude initiale, il pourra être renouvelé tous les 4 ans (lors SIR par médecin



PREVENTION GAGNANTE BTP

Performance Economique

- ❖ **Pour les postes et fonctions de sûreté et de sécurité, ou un haut degré de vigilance est exigé** : Conduite Machines dangereuses (engins, PL...) : prévention des facteurs de risque liés aux conduites addictives... :

Le **Repérage précoce et l'intervention brève (RPIB)** est une méthode par questionnaire, validée par la Haute autorité de santé (HAS), pour l'alcool, le cannabis, le tabac. Elle permet de faire prendre conscience à la personne d'un éventuel problème de consommation, mais également de rentrer dans une démarche de prévention en prodiguant un certain nombre de conseils pour que le salarié progresse vers une réduction de la consommation.

Repérage précoce et intervention brève ALCOOL, CANNABIS, TABAC chez l'adulte
Outil d'aide au repérage précoce et à l'intervention brève : alcool ; cannabis ; tabac chez l'adulte : HAS

En cas de doute sur la réalité de la consommation excessive d'alcool, on recourt le plus souvent au dosage de CDT, qui semble être aujourd'hui le meilleur marqueur de la consommation d'alcool, puisqu'il n'est pas influencé par d'autres pathologies ou la prise de certains médicaments.

Le dosage de CDT se révèle plus sensible et plus spécifique que le dosage des Gamma GT ou du VGM.

Alors que plusieurs semaines de consommation d'alcool sont nécessaires pour faire augmenter le taux des Gamma GT, **une semaine suffit pour faire augmenter le taux des CDT.**

La recherche d'éthyglucuronide dans les urines, ou dans les cheveux est prometteuse mais pas encore de pratique courante:

Vous consommez des médicaments psychotropes Presanse PACA 2021

❖ Vaccinations :



PREVENTION GAGNANTE BTP

Performance Economique

Diphtérie/Tétanos/Poliomyélite :(DTP) Revaxis® à jour : recommandation calendrier vaccinal Français (HAS) : chez l'adulte : rappel tous les 20 ans : à 25 ans ; 45 ans ; 65 ans ; après 65 ans : rappel tous les 10 ans.

Autorisation de vaccination (modèle OPPBTP) : [Télécharger au format PDF](#)

Questionnaire pré vaccinal (modèle OPPBTP) : [Télécharger au format PDF](#)

Rattrapage vaccinal en situation de statut vaccinal incomplet, inconnu ou incomplètement connu.

- **Dosage des anticorps antitétaniques par ELISA est une technique validée** avec un corrélat de protection établi, il présente donc un intérêt ***pour évaluer le statut vaccinal antérieur d'une personne*** ;
il est utile dans la détermination du statut vaccinal puisqu'il permet de révéler une réponse anamnétique à une vaccination antérieure.

Rattrapage vaccinal en situation de statut vaccinal incomplet, inconnu, ou incomplètement connu en population générale et chez les migrants primo-arrivants HAS 12/2019

❖ Données de Santé :

La cabine de télémedecine est **un Dispositif Médical de classe IIA**, qui garantit aux professionnels de santé : la fiabilité et la standardisation de toutes les données de santé recueillies.

Son architecture est sécurisée (hébergement des données sur une plateforme HDS, conformité RGPD) et l'interopérabilité permet d'interfacer l'outil avec les logiciels métier de santé au travail.

- **Bilan de santé autonome** : le salarié réalise lui-même, guidé par un didacticiel vidéo, **en moins de 10 minutes** : la prise de ses constantes physiologiques : **poids, taille, IMC, oxymétrie de pouls** (procédure simple, abordable et non invasive pour mesurer la concentration en oxygène dans le sang.), **fréquence cardiaque, température, tension artérielle.**

A cela peuvent s'ajouter **les tests visuels et d'audiométrie, analyse urines....**



PREVENTION GAGNANTE BTP Performance Economique

Les résultats sont directement imprimés sur des tickets dans la cabine et transférés sur le logiciel du SST

L'équipe de santé au travail (infirmière, médecin du travail...) dégage ainsi du temps : pour l'information du salarié sur les risques, la sensibilisation sur les moyens de prévention (fiche métier) ; la traçabilité des expositions professionnelles (suivi post exposition), ainsi que pour la veille épidémiologique.

❖ Téléconsultation :

Si nécessaire, le médecin du travail peut proposer au travailleur que son médecin traitant ou un autre professionnel de santé de son choix participe à la consultation ou à l'entretien (**article 21 Loi 02/08/2021**).

- ✓ Elle peut permettre un **rendez-vous de liaison**, (à l'initiative du salarié ou de l'employeur) ayant pour objet d'informer le salarié qu'il peut bénéficier des actions de prévention de la désinsertion professionnelle, d'une de pré reprise et de mesures individuelles d'aménagement de poste, elle réunit le salarié, l'employeur, le

SPST (pas obligatoire, mais conseillé) , afin de préparer au mieux le retour au travail après une longue absence

- ✓ Consiste à pouvoir effectuer une consultation à distance entre le médecin du travail et le salarié grâce à un outil de visioconférence.

Il s'agit d'un **nouveau mode de consultation** , qui possède la même valeur qu'une **visite médicale classique**.

Selon le type de suivi médical, ou selon l'objectif de la visite, **le médecin du travail évalue la faisabilité de la visite en téléconsultation**.

Elle peut permettre de **rendre le salarié plus autonome , et acteur de sa santé**, un des enjeux phares des services de prévention santé au travail.

La Haute Autorité de Santé (HAS) a défini un certain nombre de modalités à respecter pour pouvoir réaliser la téléconsultation :

- ✓ **Le salarié doit accepter la téléconsultation** : le professionnel de santé doit s'assurer de l'accord du salarié après lui avoir fourni l'ensemble des informations utiles sur la réalisation de la téléconsultation



PREVENTION GAGNANTE BTP

Performance Economique

- ✓ **Le système de communication doit permettre une communication en temps réel par vidéo transmission** : le matériel informatique des deux parties doit être compatible avec la réalisation de la téléconsultation, c'est-à-dire être équipé d'une caméra et d'un microphone.
- ✓ **L'organisation et les moyens pour la téléconsultation doivent garantir la confidentialité des échanges** : le médecin et le salarié doivent pouvoir échanger sans interférence extérieure, ce qui signifie qu'ils doivent être installés chacun dans une salle isolée, fermée et y être seuls.
- ✓ **La téléconsultation doit permettre une traçabilité des échanges** : les données recueillies devront être enregistrées dans le dossier médical en santé au travail.

Le recours à la téléconsultation est soumis aux mêmes exigences de qualité , et de confidentialité qu'une consultation classique.

Les données doivent être sécurisées ; et leur hébergement conforme, aux contraintes de traitement et de circulation des données de santé définies par le RGPD (Règlement Général de la Protection des Données).

A l'issue de la téléconsultation, le médecin du travail délivre au salarié une attestation de visite ou un avis médical d'aptitude.

Si le professionnel de santé n'est pas en mesure de rendre ses conclusions à la fin de la téléconsultation, **le salarié sera alors reconvoqué pour une visite en présentiel.**

Art. R. 4624-41-1 à Art. R. 4624-41-6 : Décret du 26 /04/2022 relatif à la télésanté au travail JO 27/04 :

- ❖ **À la suite de la loi du 02/08/2021** : une expérimentation pour 5 ans, dans 3 régions volontaires , pourra être menée pour autoriser les médecins du travail à :
 - Prescrire et, le cas échéant, renouveler un arrêt de travail
 - Prescrire des soins, examens ou produits de santé strictement nécessaires à la prévention de l'altération de la santé du travailleur du fait de son travail ou à la promotion d'un état de santé compatible avec son maintien en emploi.

Cette prescription est subordonnée **à la détention d'un diplôme d'études spécialisées complémentaires ou à la validation d'une formation spécialisée transversale** en addictologie, en allergologie, en médecine du sport, en nutrition ou dans le domaine de la douleur.



PREVENTION GAGNANTE BTP

Performance Economique

❖ **Visite médicale mi-carrière :**

Organisée à une échéance déterminée , par accord de branche ou, à défaut, durant l'année civile du 45e anniversaire du travailleur" (article 22 Loi 02/08/2021), est **obligatoire pour le salarié en SIR. Article L4624-2**

Cet examen peut éventuellement être anticipé et organisé conjointement avec une autre visite médicale , lorsque le travailleur doit être examiné par le médecin du travail deux ans avant l'échéance prévue.

Cette visite médicale a pour objectifs de :

- Établir un état des lieux de l'adéquation entre le poste de travail et l'état de santé du travailleur, à date, en tenant compte des expositions à des facteurs de risques professionnels
- Évaluer les risques de désinsertion professionnelle
- Sensibiliser le travailleur aux enjeux du vieillissement au travail.

Cette visite est réalisée par le médecin du travail , mais peut aussi être réalisée par un infirmier(e) de santé au travail en pratique avancée ; à l'issue de la visite, il peut s'il ou elle l'estime nécessaire, orienter sans délai le salarié vers le médecin du travail

Seul le médecin du travail : peut proposer par écrit, après échange avec le salarié et l'employeur des mesures individuelles d'aménagement , d'adaptation , ou de transformation du poste de travail , ou des mesures d'aménagement du temps de travail , justifiées par des considérations liées à l'âge, ou à l'état de santé physique ou mental du salarié

Le référent handicap , obligatoire dans les entreprises supérieures à 250 salariés, *peut à la demande du salarié*, participer à cette visite médicale (il est tenu à une obligation de discrétion à l'égard des informations à caractère personnel qu'il est amené à connaître .

❖ **Sensibilisation à la lutte contre l'arrêt cardiaque et aux gestes qui sauvent préalablement au départ à la retraite du salarié [Art. D. 1237-2-2.](#)**

La loi dite du « Citoyen Sauveteur » vise à lutter contre l'arrêt cardiaque inopiné qui provoque chaque année entre 40 000 et 50 000 morts en France.

[Loi du 03/07/2020 visant à créer le statut de citoyen sauveteur, lutter contre l'arrêt cardiaque et sensibiliser aux gestes qui sauvent JO 04/07](#)



PREVENTION GAGNANTE BTP

Performance Economique

L'employeur doit proposer au salarié, avant son départ à la retraite, des actions de sensibilisation à la lutte contre l'arrêt cardiaque et aux gestes qui sauvent **[l'article L. 1237-9-1.](#)**

L'action de sensibilisation se déroule pendant l'horaire normal de travail.

Elle permet au salarié, avant son départ à la retraite, d'acquérir les compétences nécessaires pour :

- Assurer sa propre sécurité, celle de la victime ou de toute autre personne et transmettre au service de secours d'urgence les informations nécessaires à son intervention
- Réagir face à une hémorragie externe et installer la victime dans une position d'attente adaptée
- Réagir face à une victime en arrêt cardiaque et utiliser un défibrillateur automatisé externe.

Sont autorisés à dispenser cette sensibilisation les organismes et les professionnels qui remplissent les conditions prévues par arrêté.

Art. D. 1237-2-3. prévoit une adaptation de cette sensibilisation , en fonction des acquis du salarié, liés notamment aux formations et sensibilisations dont ils attestent ou à leur profession.

- ❖ Des organismes de formation proposent **un module de pratique, en réalité virtuelle** particulièrement adapté pour sensibiliser rapidement le salarié sur son lieu de travail

Cette sensibilisation est :

- Individuelle : un cours particulier de secourisme, pas de groupe à constituer
- Pratique : se concentre sur la pratique répétée des gestes, qui fait trop souvent défaut lors de formations en groupe
- Immersive : la formation simule une intervention dans les conditions du réel ; tout en massant sur un mannequin de secourisme, l'apprenant voit une victime.

Basée sur des mises en situations dans les conditions du réel, la formation augmente le sentiment capacitaire et assure le développement de gestes réflexes.

Décret du 19/04/ 2021 :relatif à la sensibilisation à la lutte contre l'arrêt cardiaque et aux gestes qui sauvent JO 20/04



PREVENTION GAGNANTE BTP

Performance Economique

Une adaptation de cette sensibilisation prenant **la forme d'une information transmise** par tout moyen sur l'importance de maintenir à jour leurs compétences , peut être délivrée aux salariés attestant d'un des certificats ou attestations, **en cours de validité le cas échéant , ou datant de moins de dix ans :**

Arrêté du 07/09/2022 relatif à la sensibilisation à la lutte contre l'arrêt cardiaque et aux gestes qui sauvent JO 22/01/2023

❖ **Suivi Post Exposition / Post Professionnel :**

Les salariés exposés à certains risques professionnels, durant leur carrière peuvent bénéficier **d'un suivi post-exposition ou post-professionnel.**

Certaines expositions à des risques professionnels entraînent des répercussions sur la santé du salarié **plusieurs années , après la fin de l'exposition.**

En bénéficient les travailleurs qui relèvent du suivi individuel renforcé (SIR), ou qui en ont relevé au cours de leur carrière, ou encore ceux ayant été exposés, à un , ou plusieurs des risques suivants , avant la mise en place du dispositif de SIR

- ✓ Amiante
- ✓ Plomb, sous certaines conditions
- ✓ Agents cancérogènes, mutagènes ou toxiques pour la reproduction (CMR), au sens du Code du travail
- ✓ Agents biologiques des groupes 3 et 4
- ✓ Rayonnements ionisants
- ✓ Risque hyperbare

❖ **Information du service de prévention et de santé au travail (SPST) :**

Dès qu'il en a connaissance, l'employeur doit informer le SPST auquel il adhère , **de la cessation de l'exposition** du travailleur , à des risques particuliers pour sa santé , ou sa sécurité , justifiant qu'il relève du SIR (pour la SPE) , ou **de son départ à la retraite** (pour la SPP), afin qu'il organise la visite médicale préalable.

❖ **Information du salarié**

L'employeur doit aviser le travailleur concerné de la transmission de cette information au SPST.



PREVENTION GAGNANTE BTP
Performance Economique

Pour l'organisation de la visite médicale préalable, le salarié n'a **pas de démarche à effectuer** pour en bénéficier.

Si le salarié n'a pas été avisé par son employeur , de la transmission de l'information relative à la cessation d'exposition ou au départ à la retraite au SPST , et qu'il estime remplir les conditions pour en bénéficier, il peut effectuer une demande de visite directement auprès du SPST (**jusqu'à un mois avant la cessation d'exposition , ou le départ à la retraite , et jusqu'à six mois après la cessation d'exposition**).

Dans ce cas, il lui appartient d'informer son employeur de sa démarche

Deux suivis possibles :

❖ **La surveillance post-exposition (SPE) :**

Le travailleur n'est plus exposé au risque professionnel, mais **exerce toujours une activité professionnelle**.

Le suivi des conséquences de cette exposition sur sa santé ,est effectué dans le cadre du suivi individuel , assuré par le service de prévention et de santé au travail (SPST).

Les travailleurs concernés par la SPE , font l'objet d'une **visite médicale préalable** à la mise en place du suivi, organisée par le SPST, **article L. 4624-2-1 du code du travail**

- ❖ **La surveillance post-professionnelle (SPP) prévue par le Code du travail, ou la surveillance médicale post-professionnelle (SMPP, prévue par le Code de la sécurité sociale)**

L'ancien travailleur a été exposé à certains risques professionnels , et **n'exerce plus d'activité professionnelle.**

Il est **inactif, demandeur d'emploi ou retraité** et peut continuer à bénéficier d'un suivi, assuré par son médecin traitant.

Le bénéfice de cette SPP suppose une **démarche volontaire de l'assuré** , auprès de la

Rôle du médecin du travail :



PREVENTION GAGNANTE BTP

Performance Economique

- ✓ Le SPST, sollicité par l'employeur ou le salarié, organise la visite s'il estime que les conditions pour en bénéficier sont remplies.
- ✓ Le médecin du travail examine le travailleur dans les meilleurs délais après la cessation de l'exposition à des risques particuliers pour sa santé et sa sécurité ,ou avant son départ à la retraite.

Cette visite médicale préalable doit permettre d'établir **une traçabilité et un état des lieux des expositions du travailleur à un ou plusieurs « facteurs de pénibilité »**, notamment sur la base des :

- Informations contenues dans le dossier médical en santé au travail (DMST) ;
- Déclarations du travailleur ;
- Déclarations des employeurs successifs

À l'issue de cette visite préalable, le médecin du travail remet au travailleur le document dressant l'**état des lieux des expositions** et le verse au **DMST**.

Si le médecin du travail constate une exposition du travailleur à certains risques dangereux (notamment chimiques), sous certaines conditions, il **peut mettre en place une SPE, ou une**

SPP, en lien avec le médecin traitant , et le médecin conseil des organismes de Sécurité sociale.

À cette fin, s'il l'estime nécessaire, et *à condition que le travailleur donne son accord*, le médecin du travail **transmet les informations complémentaires au médecin traitant**, ainsi que ses préconisations éventuelles , et toute information utile à une prise en charge médicale ultérieure.

Enfin, il informe le travailleur **des démarches à effectuer** s'il remplit les conditions pour bénéficier de la SPE ou de la SMPP **prévue par le Code de la sécurité sociale (CSS)**.

❖ **Prise en charge médicale et financière du suivi :**

✓ **La surveillance post-exposition (SPE) :**

Elle est réalisée, au même titre que le suivi individuel périodique de l'état de santé du salarié, avec la même prise en charge financière.

Le médecin du travail peut prescrire les examens complémentaires nécessaires, notamment au dépistage de maladies professionnelles ou de maladies à caractère professionnel.



PREVENTION GAGNANTE BTP

Performance Economique

✓ **La surveillance post-professionnelle (SPP)**

Elle est mise en place par le médecin du travail en lien avec le médecin traitant et le médecin conseil des organismes de Sécurité sociale.

- ❖ Le **décret du 26 /04/2022**, a simplifié les modalités relatives à la surveillance post-professionnelle des salariés ayant été exposés à certains facteurs de risques professionnels,

Dès lors, *toute personne inactive, demandeur d'emploi ou retraitée*, qui a cessé d'être exposée à l'un des risques professionnels listés à **l'article D461-23 du Code de la sécurité sociale** peut, à sa demande, bénéficier d'une surveillance médicale post-professionnelle prise en charge par la branche accidents du travail – maladies professionnelles du régime général.

Art. D. 461-23 code SS :

Bénéficie, sur sa demande, d'une surveillance médicale post-professionnelle prise en charge par la caisse primaire d'assurance maladie, la caisse générale de sécurité sociale ou l'organisation spéciale de sécurité sociale : *la personne inactive, demandeur d'emploi ou retraitée, qui cesse d'être exposée* à l'un ou plusieurs des risques professionnels suivants

- ✓ Risque professionnel susceptible d'entraîner une affection mentionnée dans les tableaux de maladies professionnelles, selon le cas, n° **25, 44, 91** et **94** du régime général
- ✓ Agent cancérigène, mutagène ou toxique pour la reproduction (CMR) figurant dans les tableaux visés à **l'article L. 461-2 du code de la sécurité sociale** ou mentionné à **l'article R. 4412-60 du code du travail** ;
- ✓ Rayonnements ionisants dans les conditions prévues à **l'article R. 4451-1 du code du travail**.

Afin que la surveillance post-professionnelle soit accordée, le texte a précisé que l'intéressé doit fournir l'état des lieux des expositions mentionné, à **l'article R46246-28-3 du Code du travail** .

À défaut, de la fourniture de cet état des lieux, l'intéressé peut communiquer une attestation d'exposition remplie par l'employeur et le médecin du travail, ou un document du dossier médical de santé au travail (DMST) prévu par **l'article L4624-8 du Code du travail**.

Précision importante : si le salarié retraité n'a pas pu bénéficier d'une visite de fin de carrière, mais demande tout de même à bénéficier d'un SPP, le médecin conseil peut solliciter l'avis de du CCPP ou CRPPE, dont les avis "*sont mutualisés et mis à disposition de l'ensemble des services médicaux*".

La caisse instruit la demande.



PREVENTION GAGNANTE BTP

Performance Economique

Si nécessaire, « *pour définir le protocole de surveillance adapté à la situation* » le médecin conseil peut solliciter l'avis du CCPP **centres de consultation de pathologie professionnelle** ou du CRPPE (centre régional de pathologies professionnelles et environnementales)

Une fois le SPP accordé, la caisse indiquera à l'assuré quels sont les examens accordés par le médecin conseil pour une prise en charge à 100 %, ainsi que leur fréquence.

Ces dépenses sont financées par la branche Accidents du travail – Maladies professionnelles du régime général, et imputées sur le Fonds national des accidents du travail (FNAT).

Circulaire Assurance Maladie : nouveau cadre réglementaire pour le Suivi Post Professionnel 30/03/2023

Opérateur Pose Voies Tramway (SPE/SPP) :

- ✓ Travaux exposant à la poussière de **silice cristalline inhalable** issue de procédé de travail **(25)**
- ✓ Emissions d'échappement de moteurs Diesel.
- ✓ **Autres nuisances ayant des effets différés potentiels :**
 - Manutentions manuelles de charges : absence de recommandation actuellement
 - Postures pénibles définies comme positions forcées des articulations
 - Vibrations mécaniques : absence de recommandation actuellement
 - Agents chimiques dangereux, y compris poussières et fumées
 - Bruit : audiométrie de fin de carrière
 - Températures extrêmes
 - Travail en équipes successives alternantes ; nuit
 - Radiations UV classées « cancérogènes pour l'Homme » (groupe 1) par le CIRC travaux en extérieur



PREVENTION GAGNANTE BTP
Performance Economique