

## Chef Chantier BTP

**Activités Tertiaires : Encadrement 13. 03.18 Mise à jour : 09/2024**

**Codes : NAF :41.20Bou 42.11Z ; ROME :F1202 ; PCS : 481b ou 382c ; NSF :232p**

Les informations fournies sont indicatives, sans caractère obligatoire, et n'ont aucune valeur légale

### Situation Travail

Assure la maîtrise de tout , ou partie d'un chantier de bâtiment ( GO, SO), ou de travaux publics (génie civil), à partir des ordres , et des plans qui lui ont été confiés ; dirige, contrôle et coordonne l'action des différentes équipes présentes simultanément ou successivement sur le chantier.



### PREVENTION GAGNANTE BTP Performance Economique

- Adjoint direct du conducteur de travaux, ou du chef d'entreprise, le seconde et le remplace parfois dans certaines tâches, il doit avoir suffisamment d'autorité pour se faire respecter des ouvriers ; peut avoir sous ses ordres entre 5 et 100 personnes selon l'importance du chantier.
- Exerce ses activités dans des entreprises de toute taille, dans le bureau de chantier pour les productions écrites , et sur les zones de construction pour le suivi et les vérifications visuelles des travaux.
- Dirige ses équipes, et collabore avec les autres entreprises, les fournisseurs, le coordonnateur santé sécurité, le voisinage du chantier et divers intervenants extérieurs (maîtrise d'œuvre, bureau d'étude technique...).
- Utilise du matériel topographique pour l'implantation de l'ouvrage, et des outils informatiques (tablette, smartphone, ordinateur...) , ainsi que des logiciels dédiés (commandes, outils collaboratifs, plateforme digitale).

Dans certaines organisations d'entreprise, le métier de chef de chantier gros œuvre peut nécessiter des validations ou des habilitations spécifiques. ; il peut posséder une autorisation de

conduite d'engins ; une habilitation électrique , un certificat de préposé au tir, formation amiante , DT DICT ...

-Est le relais entre les équipes ,et la direction

Exerce plusieurs fonctions :

- ✓ Fonction technique : réalisation de l'ouvrage
- ✓ Fonction organisationnelle : suivi et gestion du chantier
- ✓ Fonction managériale : communication et encadrement des équipes.

▪ **Dans ses fonctions techniques et organisationnelles :**

- Participe à l'étude technique, exploite le dossier de chantier, ou les éléments issus de la maquette numérique

- Fait réaliser l'installation du chantier

- Implante et trace les ouvrages : effectue les opérations de traçage ou d'alignement avec une lunette de visée ou un télémètre ; peut utiliser un boîtier émettant un faisceau laser (matériel d'entreprise ou de location) pour matérialiser : une direction (laser directionnel utilisé pour le traçage, la construction des routes, la pose de canalisations, le creusement de galeries.) ou un plan (laser rotatif utilisé pour la pose de faux-plafonds, l'exécution de planchers, le guidage d'engins TP : niveleuse, finisseur...)

- Examine le planning prévu , et répartit les tâches entre les différents ouvriers ;

- Tient à jour le planning d'avancement des travaux : est responsable des délais d'exécution et définit les volumes d'heures et de main d'œuvre nécessaires, doit avoir une bonne appréciation des conditions concrètes de réalisation des tâches, des besoins en hommes et des matériels à mettre en œuvre.

- Assure au quotidien l'organisation générale du chantier, effectue de nombreuses visites sur le terrain (se rend à pied ou en véhicule sur les différents points d'activité du chantier : fouilles, planchers, échafaudages, toitures, pistes, routes, galeries...), *contrôle et coordonne* avec les chefs d'équipe le travail des équipes, qu'il soutient en leur apportant conseils et assistance

- Evalue les risques des situations de travail , et choisit les mesures de prévention adaptées.

- Prévoit les approvisionnements , effectue les commandes , réceptionne les matériels

- Assume de nombreuses tâches administratives : gestion du personnel (horaires, primes...), activité de l'équipe (déplacements, sécurité...), vérification des bons de commande et factures, suivi d'intervention journalier, etc. ; veille au respect des coûts qui ont été fixés ; examine, lit , interprète et complète de nombreux documents relatifs au chantier : plans, croquis, registres, commandes, déclarations, contrats, réalise les comptes rendus et préparations de réunions de

chantier ; rend compte chaque jour de son activité au conducteur de travaux, ou au chef d'entreprise

- Participe aux réunions hebdomadaires avec le conducteur de travaux, le maître d'œuvre et le maître d'ouvrage, expose les avancées et les difficultés rencontrées.

▪ **Dans sa fonction managériale :**

- Accueille le personnel intervenant sur son chantier (nouveaux embauchés, intérimaires, stagiaires), participe aux réunions , et aux formations organisées sur le chantier

- Assure l'encadrement des équipes , ainsi que la communication interne et externe

- Vérifie la bonne prise en compte des consignes, des règles d'hygiène et de sécurité, des procédures qualité

- Organise les interventions



## PREVENTION GAGNANTE BTP

### Performance Economique

- Garant de la qualité technique des travaux réalisés, propose des méthodes d'exécution et en discute avec le conducteur de travaux ; mobilise toute son ingéniosité et son intelligence pratique pour essayer de trouver, la meilleure solution ; autonome, doit être rigoureux, organisé et responsable, pour prendre des initiatives

- Réceptionne les travaux en fin de chantier, et s'assure du repli des installations et de la remise en état des abords.

- Peut conduire un VL d'entreprise : voiture, fourgon aménagé pour le transport de personnel et de matériel

- Est soumis aux conditions climatiques, et effectue des déplacements fréquents , qui peuvent impliquer un éloignement du domicile de plusieurs jours.

- Ses horaires peuvent être conditionnés par des impératifs techniques et de délais.

Peut être amené à travailler Outre-mer **Salaire Détaché Mission Outre-Mer 13.09.18**

## Exigences

- Acuité Auditive Adaptée /Poste : environnement bruyant du chantier
- Capacité de réflexion et d'analyse (lecture de plans)
- Charge mentale :
- Co-activité
- Conduite : véhicule VUL, parfois un engin (TP),
- Esprit de sécurité
- Horaire Travail Atypique : dépassement horaires (coulage béton, respect des délais) ; nuit (grand chantier génie civil).
  - Intempérie : vent, humidité, brouillard, neige, pluie
- Mobilité physique : dénivellation, déplacement sur échelles ou échafaudages
- Sens Responsabilités
- Température extrême : forte chaleur, grand froid
- Travail en équipe
- Travail en hauteur



## PREVENTION GAGNANTE BTP

### Performance Economique

## Accidents Travail

- Chute de hauteur : échafaudage, échelle, terrasse, trémie
- Chute d'objet : matériaux, matériels, outils.
- Chute plain-pied : encombrement, obstacle, terrain accidenté
- Contact Conducteur Sous Tension :
- Eboulement/Effondrement : fouille, galerie, terrain, talus, ouvrage ...
- Projection particulaire : poussières, corps étranger
- Renversement Banche : mauvaise stabilisation, stockage défaillant, prise au vent
- Risque routier : mission ; déplacements sur différents chantiers (petite entreprise)
- Renversement par engin/véhicule
- Ruine Echafaudage : mauvais montage...
- Travaux Rayonnement Non Ionisant : rayonnement optique artificiel : laser

## Nuisances

- Bruit :>81dBA (8h), crête > 135 dB(C) déclenchant action prévention
  - Gaz Echappement : galerie/tunnel : particules fines diesel 1A et moteurs thermiques essences CO, NO2, NO, SO2
  - Rayonnement non ionisant : rayonnement optique naturel (soleil UV)
  - Risque Psychosocial (RPS)/Stress
- **Autres nuisances selon la nature des travaux et l'environnement de chantier** : empoussièrement, produits chimiques, manutention, etc....

## Maladies Professionnelles

**Un clic sur le numéro, et le tableau MP s'ouvre :**

- Atteinte auditive provoquée par les bruits lésionnels **(42)**
- Mycoses cutanées **(46)**
- Péri onyxis/ Onyxis : atteinte du gros orteil **(77)**
- Autres pathologies professionnelles **selon la nature des travaux effectués , et l'environnement de chantier**



PREVENTION GAGNANTE BTP  
Performance Economique

## Mesures Préventives

**Un clic sur un des items des Mesures Préventives, ouvre *sur le chapitre correspondant du Guide Bonnes Pratiques Prévention BTP***

### MESURES ORGANISATIONNELLES :

**Principes Généraux Prevention/Recommandations CNAM**

**Document Unique Evaluation Risques Professionnels (DUERP)**

**Amiante** :travaux désamiantage/encapsulage, terrain amiantifère, travaux publics (vieux enrobés amiantés).

**Autorisation Conduite/Formation** : divers engins secteur TP, chariot automoteur

**Bruit**

**Carte Identification Professionnelle (CIP)**

Climat & Risques Professionnels

Déchets Gestion /REP Bâtiment

Fiche Données Sécurité (FDS) : ACD/CMR utilisés sur chantier

Installation/Préparation/Organisation/Logistique Chantier

Intelligence Artificielle (IA)/Impression 3D/BIM BTP/CIM

Location Matériels/Engins

Organisation Premiers Secours

Prevention Pratiques Addictives en Milieu Travail

Risque Electrique

Risques Psychosociaux(RPS)/Qualité Vie Conditions Travail (QVCT)

Risque Routier Transport Personnels/Matériels Véhicule Utilitaire léger & VL

Sécurité Incendie

Températures Extrêmes



**PREVENTION GAGNANTE BTP**  
Performance Economique

### **MESURES TECHNIQUES :**

**Amiante** : si encadrement de travaux désamiantage/encapsulage, terrain amiantifère, travaux publics (vieux enrobés amiantés)

Chute Hauteur :

Chute Plain-Pied

Circulation Entreprise/Chantier

Heurt/Ecrasement PL-Engins

Lutte Incendie.

Organisation Premiers Secours

Poly Exposition- Exposome /Surveillance Biologique Exposition Professionnelle/IBE

Contraintes physiques (bruit , rayonnements non ionisants UV , travaux en extérieur) ; risques chimiques et poussières possibles (poussières silice ,amiante...)

Poussières/Fumées/Gaz/Vapeurs : selon chantier

Risques Psychosociaux (RPS)Qualité Vie Conditions Travail (QVCT) /TIC/Sexisme

Températures Extrêmes

Vérification /Maintenance Equipements Travail /Installations Electriques/EPI

## **MESURES HUMAINES :**

**Information Risques Sante Sécurité Salaries**

Certificat Aptitude Conduite en Sécurité (CACES®) : selon les cas



## **PREVENTION GAGNANTE BTP** **Performance Economique**

Equipements Protection Individuelle (EPI)/Exosquelettes

Equipements Protection Individuelle Amiante(EPI) : chantiers spécifiques

Fiche Exposition Attestation Amiante.

Formation Amiante : sous section3 ou 4 selon les cas .

Formation/Maintien-Actualisation Compétences (MAC-SST)

Formation Utilisation Matériels Lutte Incendie

Information/Sensibilisation Bruit

Information Sensibilisation Hygiène Vie

### **Passeport Prevention**

Sensibilisation Risque Routier : si grands déplacements

Températures Extrêmes

## Suivi Individuel Préventif Santé

### OBJECTIFS :

- Informer le travailleur sur les facteurs de risque du métier , et le sensibiliser sur les moyens de prévention (une fiche métier peut être remise)
- **Tracer ses expositions professionnelles** ( suivi post exposition/post professionnel )
- **Prévenir++** et dépister les maladies professionnelles ou à caractère professionnel susceptibles de résulter de ses activités professionnelles **(actuelles et passées)**
- Préserver sa santé physique et mentale, tout au long du parcours professionnel, afin de prévenir ou réduire la pénibilité, l'usure au travail, les risques psychosociaux(RPS), et **la désinsertion professionnelle** (cellule dédiée dans le SPST, visite de mi-carrière) , *et ainsi contribuer au maintien dans l'emploi.*
- **Participer à des actions de promotion de la santé** sur le lieu de travail, liés au mode de vie (hygiène alimentaire, conduites addictives, bénéfiques de la pratique sportive ...), ainsi qu'à des campagnes de vaccination et de dépistage
- L'Informé sur les modalités de suivi de son état de santé

### MODALITES DE SUIVI :

Permet d'assurer la surveillance de l'état de santé des travailleurs en fonction des risques concernant leur santé au travail et leur sécurité et celle des tiers, de la pénibilité au travail et de leur âge.

Le médecin du travail, avec l'équipe pluridisciplinaire, **est un régulateur et un ordonnateur du dispositif de suivi préventif adapté au salarié** : en tenant compte du poste, de la tâche, de l'environnement et de l'individu lui-même.

### PRISES EN CHARGE :

- Les examens complémentaires prescrits par le médecin du travail dans le cadre de ce suivi *sont à la charge du service de santé au travail interentreprises.*

### Suivi individuel de l'état de santé du salarié :prise en charge du coût des examens complémentaires INRS 2021

- Pour le suivi des travailleurs de nuit : *les examens complémentaires spécialisés sont à la charge de l'employeur*

- Le temps nécessité par les visites et les examens médicaux, y compris les examens complémentaires, est

- Soit pris sur les heures de travail des travailleurs sans qu'aucune retenue de salaire puisse être opérée,
- Soit rémunéré comme temps de travail effectif, lorsque ces examens ne peuvent avoir lieu pendant les heures de travail.



- Les frais de transport nécessités par ces visites et ces examens sont pris en charge par l'employeur.

- Conformément à l'article **D 4622-22** du Code du travail : obligation pour l'employeur d'informer le SPST de **la liste des postes à risques , pour lesquels un suivi médical renforcé doit être mis en œuvre.**

La liste propre au suivi médical renforcée est mise à jour tous les ans , et doit donner lieu à une consultation préalable de l'employeur auprès du CSE ; il peut contacter son SPST afin d'être conseillé et accompagné

- L'article **R. 4624-23** du Code du travail donne la liste des risques particuliers professionnels

### **Suivi à l'embauche : Salarié exposé à des risques particuliers**

**Pour sa santé ou sa sécurité (RPSS), ou pour celles de ses collègues ou de tiers évoluant dans l'environnement immédiat de travail :**

**Examen médical d'aptitude (EMA), préalablement à l'affectation au poste, réalisé par le Médecin du travail ; ou si le protocole le permet : par le collaborateur médecin, avec création d'un dossier médical santé travail (DMST) s'il n'existe pas.**



## PREVENTION GAGNANTE BTP

### Performance Economique

Avec selon les cas délivrance : **cliquer** : **d'un avis d'aptitude ou d'inaptitude, ou d'un formulaire d'aménagement de poste de travail (modèles arrêté 16/10/2017/ JO 21/10/2017 (dont une copie est versée au DMST).**

❖ Si le salarié (CDI, CDD, Intérimaire) a bénéficié **d'une visite médicale d'aptitude dans les deux ans précédant son embauche, un nouvel examen médical d'aptitude n'est pas nécessaire si :**

- Le salarié occupe un emploi identique avec des risques d'exposition équivalents
- Le médecin du travail intéressé est en possession du dernier avis d'aptitude du salarié
- Aucune mesure formulée ou aucun avis d'inaptitude n'a été émis au cours des 2 dernières années

✓ Pour les intérimaires :les examens médicaux d'aptitude sont valables **pour 3 postes** ; si l'un des postes nécessite un suivi individuel renforcé (SIR) lors de la mission , *la visite est réalisée par le médecin du travail de l'entreprise utilisatrice*

**Suivi individuel renforcé (SIR) : Salarié exposé à des risques particuliers :**

- **Maximum 4 ans, avec une visite intermédiaire (2 ans) par un professionnel de santé de l'équipe pluridisciplinaire (infirmière, médecin collaborateur, interne santé travail).**

Avec selon les cas délivrance : **cliquer** : **d'une attestation de suivi, ou d'un avis d'aptitude ou d'inaptitude, ou d'un formulaire d'aménagement de poste de travail : (modèles arrêté 16/10/2017/ JO 21/10/2017), (dont une copie est versée au DMST).**

**Poly exposition : ANSES / PST3 : 09/2021**

- ✓ **Profil C** : bruit, risques chimiques et contraintes posturales
- ✓ **Profil H** : risques physiques , chimiques, et thermiques
- ✓ **Profil E** : risques chimiques et contraintes posturales

**Risques Particuliers :**



**PREVENTION GAGNANTE BTP**

**Performance Economique**

**Nécessitent une connaissance précise des tâches effectuées par le salarié, et de l'environnement de travail où se déroule l'activité.**

- Intervenant sur installations électriques ou dans leur voisinage : soumis à habilitation électrique
- Travaux nécessitant une autorisation de conduite ( selon chantier) .
- Travaux exposant aux émissions d'échappement de moteurs diesel (CMR). **Arrêté du 03/05/2021 modifiant l'arrêté du 26 /10/2020 fixant la liste des substances, mélanges et procédés cancérogènes au sens du code du travail JO 07/05** : travaux en galerie/tunnel ++mal ventilés ( proximité engins, PL).
- La liste des risques particuliers déterminée par voie réglementaire **peut être complétée par l'employeur**, après avis du Médecin du travail et du CSE ; cette liste doit être en cohérence avec l'évaluation des risques professionnels et la fiche d'entreprise.

**Si aucun risque particulier : VIP**

## Risques Autres :

### ✓ **Contraintes physiques intenses :**

- Travail en extérieur pendant 10 heures ou plus par semaine ; ou à moins de 5°C ou plus de 30°C pendant 10 heures ou plus par semaine ; ou entre 5°C et 15°C pendant 20 heures ou plus par semaine ; ou travailler en milieu humide pendant 10 heures ou plus par semaine (ANSES 09/2021) .
- Exposition sonore : Bruit >81DbA(8h), crêtes > 135 dB (C)++ déclenchant action prévention
- Exposition aux rayonnements non ionisants( UV )

### ✓ **Nuisances chimiques :** exposition à au moins un agent chimique classé ; ou à un agent chimique non classé ; ou à trois agents chimiques, qu'ils soient classés ou non ANSES 09/2021 ( excepté nuisances déjà incluses dans les risques particuliers **cf. supra** ) .

- Gaz échappement moteur thermique/ NO2, SO2,CO

## Amélioration et prise en compte de la poly exposition « Profils homogènes de travailleurs poly exposés » ANSES 09/2021



## PREVENTION GAGNANTE BTP

### Performance Economique

### ✓ **Nuisances Autres :**

- Risque Psychosocial (RPS)/Stress
- Travail nuit : grands chantiers
- Travail en équipes alternantes : grands chantiers
- ***Selon la nature des travaux et l'environnement du chantier***

### ***Dans le secteur du BTP l'accord de branche du 12/07/2006 définit le travail de nuit***

« Est considéré comme travailleur de nuit, le salarié accomplissant, au moins 2 fois par semaine dans son horaire habituel, au moins 3 heures de travail effectif quotidien entre 21 heures et 6 heures, ou effectuant, au cours d'une période quelconque de 12 mois consécutifs, au moins 270 heures de travail effectif entre 21 heures et 6 heures ».

Le travail de nuit fait partie ***des six facteurs de pénibilité visés dans le Code du travail.***

## Examens Complémentaires/Mesures Conseillés :

Dépendent : du degré d'exposition actuel et passé selon la nuisance ; des poly expositions ; de l'environnement de travail (pics d'exposition ; travaux en milieu confiné ; Co exposition ; interventions sur des sites industriels... ) ; du degré de protection du salarié (**collectif, individuel**).

**Important** : Le médecin du travail **doit toujours tenir compte des recommandations de bonnes pratiques actuelles.**

### ❖ Bruit :

**Echoscanner**, (mesure rapide non invasive et objective, car ne nécessite pas la participation active du salarié) **permet d'évaluer la fatigue auditive**, avant qu'une perte auditive ne se soit installée (pas de nécessité d'une cabine) ; c'est un outil complémentaire de l'audiométrie, il doit se positionner en amont de celle-ci.

- **Audiométrie** : quand la souffrance auditive est déjà installée, permet de suivre son évolution, si aucune mesure préventive n'a été mise en place, (périodicité, selon le protocole mis en place par le médecin du travail).



## PREVENTION GAGNANTE BTP

### Performance Economique

❖ **Rayonnement optique naturel (UV soleil)** : examen dermatologique au niveau des parties découvertes du corps (cou, mains, membres supérieurs) à la recherche de lésions cutanées précancéreuses : lésions croûteuses souvent multiples, plus ou moins érythémateuses, qui saignent facilement après grattage : **kératoses photo induites**

❖ **Particules fines cancérigènes** CMR cat :1 CIRC : compresseur, interventions régulières en bordure de voie circulée, pic pollution

**EFR** : à l'embauche bilan initial, puis, à l'appréciation du médecin du travail (protocole de suivi), en fonction du degré d'exposition et de l'examen clinique.

Mise au point d'une nouvelle méthode d'évaluation des expositions aux émissions particulaires des moteurs diesel :

La méthode mise au point permet d'évaluer dans la fraction alvéolaire des aérosols prélevés 0,1 à 2 fois la VLEP-8h de 0,05 mg de carbone élémentaire par mètre cube d'air.

Elle a fait l'objet d'une **fiche méthodologique MétroPol M-436** pour le dosage du carbone élémentaire dans les émissions d'échappement de moteur diesel.

- ❖ **Travail nuit : recommandations HAS 2012** : Rechercher :
  - Le temps de sommeil du salarié (agenda du sommeil) ;
  - La typologie circadienne du salarié (questionnaire de Horne et Ostberg) ;
  - Troubles sommeil et vigilance (échelle somnolence Epworth)

Situation ou type de risque	Éléments cliniques à surveiller lors de chaque visite médicale	Outils cliniques et/ou paracliniques d'évaluation recommandés	Périodicité recommandée pour l'utilisation des outils cliniques et/ou paracliniques	Mesures ou contre-mesures recommandées
Troubles du sommeil	- Temps de sommeil sur 24 heures - Troubles du sommeil	- Agenda du sommeil	- 1 <sup>re</sup> visite médicale et en cas de plainte du salarié	- Maintien d'un temps de sommeil > à 7 heures par 24 heures et d'une bonne hygiène de sommeil
	- Typologie circadienne : Êtes-vous du "matin" ou "du soir" ? Êtes-vous <b>court</b> (< 6 heures) ou <b>long</b> (> 9 heures) <b>dormeur</b> ?	- Questionnaire de chronotype (questionnaire de Horne & Ostberg)	- Si besoin, afin de compléter l'évaluation clinique du chronotype	- Privilégier des rythmes de rotations intermédiaires (4 à 5 jours) - Sieste courte (< à 30 minutes) - Exposition à la lumière avant et/ou en début de poste - Limitation de l'exposition à la lumière en fin de poste - Éviter les excitants
Somnolence et risque accidentel	- Troubles de la vigilance - Accidents du travail et accidents de trajet	- Échelle de Somnolence d'Epworth	- 1 <sup>re</sup> visite médicale, puis tous les 2 ans :( lors visite intermédiaire par infirmier	- Rotations en sens horaires (matin, après-midi, nuit) - Temps maximum par poste de travail court (≤ à 8 heures) - Régularité des horaires et des rythmes de travail - Sieste courte (< à 30 minutes) - Caféine uniquement en début de poste, avec respect des précautions cardiovasculaires - Exposition à la lumière avant et/ou en début de poste - Limitation de l'exposition à la lumière en fin de poste

## Agenda sommeil-éveil - HAS

## Questionnaire de typologie circadienne de Horne et Ostberg

## Échelle somnolence d'Epworth,

Il est recommandé de :

- Mesurer le poids et sa distribution (tour de taille, calcul de l'IMC à la 1<sup>re</sup> visite médicale, et lors des examens ultérieurs).
- Surveiller lors de chaque examen la TA.
- S'assurer que le travailleur posté et/ou de nuit bénéficie d'un bilan lipidique périodique et d'un dépistage du diabète de type 2 en fonction des autres facteurs de risque associés.
- L'interroger sur la fréquence et les modes de consommations alimentaires et sur la pratique d'une activité physique régulière

- L'interroger sur l'apparition de symptômes digestifs (nausées, troubles du transit, douleurs abdominales, troubles dyspeptiques, pyrosis, brûlure épigastrique) et de rechercher des signes cliniques évocateurs d'un syndrome ulcéreux

Rechercher des symptômes dépressifs et/ ou anxieux : échelle de dépression HAD (*Hospital Anxiety and Depression Scale*) **Outil Echelle HAD - HAS\_Travail nuit**

#### Dans le cadre du Suivi Individualisé :

- ❖ **Contrôle fonction visuelle (fatigue visuelle) travail sur écran** : efforts d'accommodation (picotements des yeux, floue visuel, sécheresse oculaire, maux de tête ...) Pour limiter ce risque, il est nécessaire d'adapter le poste de travail : éclairage suffisant, bonne distance entre les yeux de l'opérateur et l'écran, éviter les reflets sur l'écran, etc. ...

#### Lumière bleue :

Depuis l'apparition des leds , et le déploiement à grande échelle d'écrans numériques, il est de plus en plus question de la lumière bleue, de ses effets potentiels sur la fatigue oculaire ou le sommeil, etc.



### PREVENTION GAGNANTE BTP Performance Economique

Dans le spectre de la lumière visible par l'œil, les longueurs d'onde courtes de 380 à 450 nm , correspondent à une lumière perçue de couleur bleue.

Si la lumière bleue produit des effets physiologiques spécifiques chez l'humain : vision colorée, influence sur l'horloge biologique et le sommeil , ***dans des conditions normales d'utilisation, elle est sans risque.***

Actuellement, un éclairage led de qualité , est moins agressif qu'un ciel bleu ensoleillé

Les appareils numériques ne sont responsables que "*d'un millième*" de la lumière bleue que nous percevons ; la plus grosse source de lumière bleue provient de la lumière naturelle du soleil.

Ordinateurs, tablettes, smartphones possèdent des écrans présentant parfois un rétroéclairage enrichi en lumière bleue, ces dispositifs ont des niveaux d'émission faibles.

Au vu des données scientifiques actuelles, ils ne présentent pas de risque photo biologique pour la rétine.

Afin de prévenir les risques de fatigue visuelle au quotidien, des mesures de prévention peuvent être prises :

- Privilégier un écran mat plutôt que brillant
- Implanter les écrans de façon à éviter les reflets et les éblouissements sur les écrans,
- Organiser l'activité de façon à alterner tâches sur écran et tâches sans écran...
- Les options d'affichage pauvre en lumière bleue sont aussi intéressantes , pour limiter le soir les effets perturbateurs des écrans sur l'endormissement.

❖ **Repérage précoce de la dégénérescence maculaire (DMLA) Haute Autorité de Santé (HAS) 10/2022**

**À partir de 50 ans**, pour les personnes concernées par un ou plusieurs de ces facteurs de risque :

- Antécédents familiaux : le facteur de risque principal
- Obésité (IMC  $\geq 30$  kg/m<sup>2</sup>)
- Régime alimentaire pauvre en oméga 3 ou riche en graisses saturées
- Tabagisme.



## PREVENTION GAGNANTE BTP

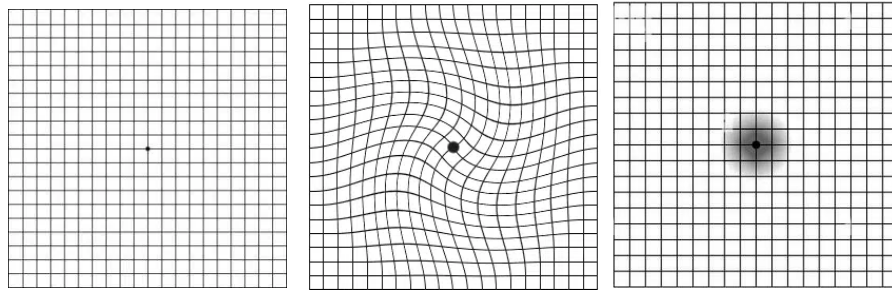
### Performance Economique

Leur vision devrait être régulièrement surveillée , dans le cadre d'une autosurveillance, ou **lors des différentes visites en santé travail (VIP, SIR...)**, avec la **Grille d'Amsler Surveillance de la macula**

### Dégénérescence maculaire liée à l'âge :recommandations HAS 10/2022

En cas d'anomalie lors de ce test , adresser la personne rapidement à un ophtalmologiste, « **une semaine maximum** », indique-la HAS.

Celui-ci procédera à un examen ophtalmologique clinique complet avec examen approfondi du **fond d'œil** et des examens complémentaires, notamment : une tomographie par cohérence optique (**OCT**), voire **une angiographie**.



Métamorphopsies

Scotome

❖ **Veiller :**

- A un Poids Corporel normal (IMC cible de 18.5 à 24.9 kg/m<sup>2</sup>) : **Calcul IMC**
- Au risque de complications métaboliques et cardiovasculaires :
  - Elevé à partir d'un tour de taille supérieur ou égal à 94 cm chez l'homme ; et supérieur ou égale à 80 cm chez la femme
  - Significativement élevé à partir d'un tour de taille de ≥102 cm chez l'homme ; ≥88 cm chez la femme.

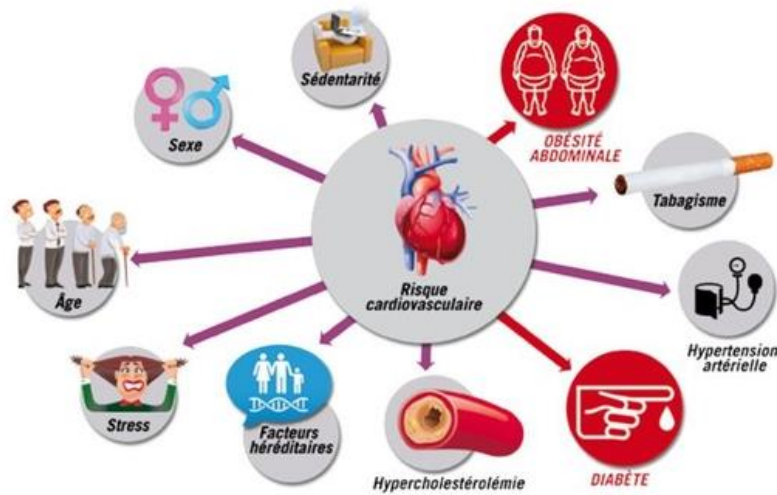
Grâce à la normalisation du poids corporel, on note très souvent une amélioration du risque cardiovasculaire



**PREVENTION GAGNANTE BTP**

Performance Economique

❖ **Dans le cadre du Suivi Individualisé :**





## - Bilan biologique (profil lipidique) et ECG :

- Age > 45 ans chez les hommes ; > 55 ans chez les femmes :
  - Chez le sujet présentant **des facteurs de risque péjoratifs** : obésité (IMC > 30), hypertendu et diabétique ; taux de HDL-cholestérol est < 0,60 g/l ; taux LDL > 1,60g/L
  - Chez les sujets présentant **l'association de 2 de ces facteurs de risques**
    - Tabagisme actif ou sevré depuis moins de 5 ans
    - Héritéité cardio-vasculaire chez un ascendant du premier degré à un âge précoce (avant 55 ans chez le père ou 65 ans chez la mère)
    - Pas d'activité physique régulière
    - Consommation alcool excessive

Les facteurs de risque cardiovasculaires se potentialisent, c'est-à-dire qu'ils s'aggravent l'un l'autre.

Ainsi, l'association de plusieurs facteurs de risque, même de faible intensité, peut entraîner un risque très élevé de maladie cardio-vasculaire.

Ainsi une TA modérée, une petite intolérance au sucre, un cholestérol moyennement élevé, chez un petit fumeur, est un terrain beaucoup plus « à risque » qu'un cholestérol très élevé isolément.



## PREVENTION GAGNANTE BTP

### Performance Economique

#### Santé du cœur - Fédération Française de Cardiologie

- Accompagnement en tabacologie :

Depuis 2016, le droit de prescrire des substituts nicotiques est ouvert aux médecins et infirmiers du travail.

Un livret explique notamment comment :

- ✓ Aborder la question de la consommation tabagique
- ✓ Evaluer la dépendance
- ✓ Susciter ou renforcer la motivation du fumeur à arrêter et/ou réduire sa consommation de tabac grâce à l'entretien motivationnel.

Il liste l'ensemble des substituts nicotiques et donne pour chacun d'eux un mode d'emploi et les bons dosages.

Il fournit aussi un exemple d'ordonnance.

**Premiers gestes en tabacologie Livret d'aide à la pratique pour les professionnels de santé Edition Respadd 01/2020**

- ✓ **Faire prendre conscience au salarié du coût de sa consommation**

**TEST : Le coût de ma consommation**

- ✓ **Aborder la dépendance au tabac : trois types de dépendance**

**Tabac - Les Outils d'évaluation, d'orientation et d'accompagnement Addict Aid :**

**Tests : Fagerstrom ; Lagrue Legeron ; Demaria Grimaldi Lagrue**

**Fédération Française Cardiologie :** propose des informations pratiques et documentées sur les facteurs de risque cardio-vasculaire.

**Tabac Info Services :** information sur le tabac ; centre antitabac le plus proche de chez vous

**Comité Français Lutte contre Hypertension Artérielle**



**PREVENTION GAGNANTE BTP**

❖ **Vaccinations :**

**Performance Economique**

La vaccination s'inscrit autant que possible dans le **cadre du suivi médical obligatoire en santé au travail**, auquel a droit chaque salarié.

Cet acte peut résulter de :

- ✓ **L'évaluation des risques professionnels** réalisées dans l'entreprise

Le médecin du travail conseille la vaccination recommandée après s'être assuré :

- De l'information générale sur la vaccination auprès des salariés.
  - De la mise en œuvre des mesures de protection collectives, individuelles, du rappel des règles d'hygiène, en tenant compte de la veille sanitaire, et des études épidémiologiques, ainsi que des vaccinations déjà effectuées
- ✓ Ou s'inscrire dans le cadre du **calendrier vaccinal** s'appliquant à la population générale.

Au-delà des vaccinations liées aux risques professionnels (**vaccins recommandés** du fait de l'exposition à certains risques, **vaccins rendus obligatoires** par l'activité professionnelle), les SPSTI sont désormais, des acteurs attendus sur les vaccinations contribuant à la **prévention**

**de toutes les maladies transmissibles**, y compris celles qualifiées de « communautaires », conformément au calendrier vaccinal publié par le ministère de la santé

L'implication des professionnels de santé au travail est notamment attendue sur *trois vaccinations*

- ✓ **Diphtérie, tétanos, poliomyélite (DTP)** : recommandation calendrier vaccinal Français (HAS) : chez l'adulte : rappel tous les 20 ans : à 25 ans ; 45 ans ; 65 ans ; après 65 ans : rappel tous les 10 ans

**Arrêt de commercialisation à compter du 19/08/2024** du vaccin REVAXIS utilisé pour le rappel vaccinal dTP (diphtérie, tétanos et poliomyélite)

Pour réaliser ces rappels, les alternatives sont les *vaccins tétravalents* : **Boostrixtetra** et **Repevax** qui incluent une valence vaccinale anticoquelucheuse (dTcaP).

L'utilisation de ces vaccins est d'autant plus pertinente qu'une épidémie de coqueluche est en cours en France et en Europe

- ✓ **Rougeole, oreillons, rubéole (ROR)** : *deux doses de vaccins ROR* (vaccin trivalent avec un délai minimum d'un mois entre les deux doses) nécessaires pour *chaque personne née depuis 1980*



## PREVENTION GAGNANTE BTP

### Performance Economique

- ✓ **Grippe saisonnière** : la **vaccination des adultes n'est pas obligatoire** mais contribue à limiter la propagation de l'épidémie de grippe, virus pouvant entraîner des conséquences graves, voire mortelles, en particulier chez les **personnes fragiles**.

Le professionnel de santé au travail **peut néanmoins décliner cette pratique, s'il ne peut pas réaliser cette vaccination, dans les conditions de sécurité** imposées par la santé publique (absence de trousse de secours adaptée... ) ou s'il estime n'avoir : **ni le temps, ni la formation, ni les moyens matériels** pour la pratiquer.

Il peut alors choisir d'orienter le travailleur vers son médecin traitant.

- ❖ **Les médecins du travail, collaborateurs-médecins, internes et infirmiers** de santé au travail peuvent réaliser les vaccinations nécessaires à la protection des travailleurs.

Dans le cas où le **vaccin est obligatoire ou recommandé** en raison de la **prévention des risques professionnels**, **celui-ci est pris en charge par l'employeur** [article R. 4426-6 C.Trav](#)

Dans le cas où le **vaccin est sans lien direct avec l'activité professionnelle**, les vaccins sont **remboursables par l'Assurance Maladie**, sur prescriptions individuelles conformément aux règles de droit commun.

Toutefois, lorsqu'une **entreprise** souhaite mettre en place une **campagne de vaccination** (contre la grippe saisonnière par exemple), elle peut aussi faire le choix de la **prise en charge globale, à ses frais**, de l'ensemble des vaccins.

Le site de référence sur la vaccination, [Vaccination-info-service.fr](http://Vaccination-info-service.fr), permet à chacun d'accéder à des informations factuelles, pratiques et scientifiquement validées sur la vaccination aux différents âges de la vie, sur la vaccination en général ou une vaccination particulière.

**Questions-réponses : la vaccination par les services de prévention et de santé au travail  
Ministère Travail santé solidarités 03/2024**

**Calendrier des vaccinations et recommandations vaccinales 2024 Ministère Travail Santé  
Solidarités 04/2024**

#### ❖ **Données de Santé :**

**La cabine de télémédecine** est un **Dispositif Médical de classe IIA**, qui garantit aux professionnels de santé : la fiabilité et la standardisation de toutes les données de santé recueillies.

Son architecture est sécurisée (hébergement des données sur une plateforme HDS, conformité RGPD) et l'interopérabilité permet d'interfacer l'outil avec les logiciels métier de santé au travail.



## PREVENTION GAGNANTE BTP

### Performance Economique

- **Bilan de santé autonome** : le salarié réalise lui-même, guidé par un didacticiel vidéo, **en moins de 10 minutes** : la prise de ses constantes physiologiques : **poids, taille, IMC, oxymétrie de pouls** (procédure simple, abordable et non invasive pour mesurer la concentration en oxygène dans le sang.), **fréquence cardiaque, température, tension artérielle.**

A cela peuvent s'ajouter **les tests visuels et d'audiométrie, analyse urines....**

Les résultats sont directement imprimés sur des tickets dans la cabine et transférés sur le logiciel du SST

**L'équipe de santé au travail (infirmière, médecin du travail...) dégage ainsi du temps :**  
pour l'Information du salarié sur les risques, la sensibilisation sur les moyens de prévention (fiche métier) ; la traçabilité des expositions professionnelles (suivi post exposition), ainsi que pour la veille épidémiologique.

#### ❖ **Téléconsultation Santé Travail :**

#### **Téléconsultation**

### ❖ Visite médicale mi-carrière :

Organisée à une échéance déterminée , par accord de branche ou, à défaut, durant l'année civile du 45e anniversaire du travailleur" (article 22 Loi 02/08/2021), est **obligatoire pour le salarié en SIR. Article L4624-2**

Cet examen peut éventuellement être anticipé et organisé conjointement avec une autre visite médicale , lorsque le travailleur doit être examiné par le médecin du travail deux ans avant l'échéance prévue.

Cette visite médicale a pour objectifs de :

- Établir un état des lieux de l'adéquation entre le poste de travail et l'état de santé du travailleur, à date, en tenant compte des expositions à des facteurs de risques professionnels
- Évaluer les risques de désinsertion professionnelle
- Sensibiliser le travailleur aux enjeux du vieillissement au travail.

***Cette visite est réalisée par le médecin du travail , mais peut aussi être réalisée par un infirmier(e) de santé au travail en pratique avancée ; à l'issue de la visite, il peut s'il ou elle l'estime nécessaire, orienter sans délai le salarié vers le médecin du travail***



**PREVENTION GAGNANTE BTP**

**Performance Economique**

**Seul le médecin du travail** : peut proposer par écrit, après échange avec le salarié et l'employeur des mesures individuelles d'aménagement , d'adaptation , ou de transformation du poste de travail , ou des mesures d'aménagement du temps de travail , justifiées par des considérations liées à l'âge, ou à l'état de santé physique ou mental du salarié

**Le référent handicap** , obligatoire dans les entreprises supérieures à 250 salariés, *peut à la demande du salarié*, participer à cette visite médicale ( il est tenu à une obligation de discrétion à l'égard des informations à caractère personnel qu'il est amené à connaître .

- ❖ **Sensibilisation à la lutte contre l'arrêt cardiaque et aux gestes qui sauvent préalablement au départ à la retraite du salarié**

**Actions sensibilisation à la lutte contre l'arrêt cardiaque et aux gestes qui sauvent au départ à la retraite du salarié**

❖ **Visite Fin Carrière /Suivi Post Exposition / Post Professionnel :**

**Visite fin carrière Suivi Post Exposition Suivi Post Professionnel**

**Chef de chantier : SPE/SPP:** selon types de chantier ( **importance du cursus laboris**)

- ✓ Travaux exposant à la poussière de **silice cristalline inhalable** issue de procédé de travail **(25)**
- ✓ Amiante **(30) ; (30 bis) ; (30 ter)**
- ✓ Travaux exposant aux émissions d'échappement de moteurs Diesel.
- ✓ Rayonnements ionisants : radon en zones 3 (galeries , tunnels) si la concentration en radon dans l'air dépasse **300 Bq/m3 pour la concentration en radon, et 6 mSv/an pour la dose reçue par le salarié (6)**
- ✓ **Autres nuisances ayant des effets différés potentiels :**
  - Agents chimiques dangereux, y compris poussières et fumées
  - Bruit : Audiométrie de fin de carrière
  - Températures extrêmes
  - Travail de nuit ( grands chantiers génie civil)
  - Travail en équipes successives alternantes ( grands chantiers génie civil)
  - Radiations UV classées « cancérogènes pour l'Homme » (groupe 1) par le CIRC UV solaire



**PREVENTION GAGNANTE BTP**  
Performance Economique