

## Conducteur/ Opérateur Hydro Cureuse

Activités Connexes : Assainissement/Nettoyage : 10. 02.18 Mise à jour: 09/2024

Codes : NAF :37.00Z ; ROME :K2301 ; PCS :628° ;NSF : 343

Les informations fournies sont indicatives, sans caractère obligatoire, et n'ont aucune valeur légale

### Situation Travail

Assure l'entretien et le nettoyage : des réseaux d'eaux usées et pluviales ; des fosses de stockage pour collectivités ou particuliers ; des cuves de carburants ou de combustibles ; des aires de lavage : dans le respect des consignes d'hygiène et de sécurité.



-Conduit plusieurs types de matériels et véhicules, et en assure l'entretien et le bon fonctionnement



### PREVENTION GAGNANTE BTP

#### Performance Economique

- Camion hydro cureur avec tout son équipement : citerne de 9 à 20 m<sup>3</sup> équipé de pompes à vide silencieuses et outillages spécifiques : caméra de recul avec écran embarqué

- Camion-citerne de 6 à 32 m<sup>3</sup>, mono cuve ou compartimenté ; VL ou remorque équipée d'un matériel d'hydro curage.

- Pour le milieu urbain, utilise un hydrocureur léger de faible encombrement sur VL ou remorque, et consommant peu d'eau (30 l/m).



- Peut utiliser un système d'inspection par caméra

-Travaille seul ou en équipe de deux

- Définit la zone de chantier (zone libre d'au moins 2 mètres autour de la chambre) ; balise le chantier et met en place une signalisation temporaire.

- Décolle, soulève et déplace les tampons de chambres de tirage (plaques en fonte pesant 40 à 150 Kg), en identifiant préalablement la plaque (catégorie, composition, état de propreté, poids à lever), et en la frappant pour déterminer si le tampon est bloqué (collé) ou libre, afin de choisir l'outil le plus adapté pour faciliter son ouverture ; pour les ouvertures de plaques légères, **une clé de levage avec crochet, ou un marteau à plaque** peuvent suffire, l'utilisation de ces outils est recommandée pour les ouvertures ponctuelles ou pour les plaques sur charnières.

Dès qu'il s'agit de manipulations répétitives, l'emploi **d'un lève plaque aimanté** est à privilégier, pour les tampons en fonte jusqu'à 100 Kg et en binôme jusqu'à 200 Kg, est spécialement conçu pour soulever les plaques grâce au poids du corps, il permet de prévenir les risques de lombalgies et les TMS

Pour les plaques les plus lourdes, bloquées ou pour lesquelles l'état de surface ne permet pas l'utilisation d'un aimant, **un lève plaque universel à roues** doit être utilisé ; par paire la force de préhension de ce lève-plaque peut aller jusqu'à 800 kg et ne nécessite qu'un seul opérateur.

- Met en place un garde-fou une fois le tampon levé.



## PREVENTION GAGNANTE BTP

### Performance Economique

- Débouche les branchements et réseaux d'assainissement effectuée le débouchage des canalisations manuellement (cannes, « queue de cochon », racloir, poussoir) ou à l'aide d'une machine sous pression (déboucheur électrique, furet)

❖ **L'Hydrocurage** : est une technique de dégradation des matières solides dans les canalisations par jet d'eau projeté à très haute pression (THP), en milieu industriel ou pour assainir le réseaux public de canalisation,

Utilise une buse « furet » comportant plusieurs trous dont certains, dirigés vers l'arrière, produisent des jets propulsifs qui assurent la progression du dispositif dans la canalisation à nettoyer, avec ou sans aspiration des résidus (en fonction de la pente notamment)

Tous les types de réseaux de canalisation peuvent être traités par hydrocurage , quelle que soit la forme : PVC, fibrociment, métal, carré, ovale, etc...

- Cure les réseaux (canalisations eaux pluviales ; eaux usées)

- Vidange les fosses (septiques, toutes eaux, graisses ...)

- Déroule / roule la colonne de pompage (de 30 à 100 m de long)

- Tire la tuyauterie
- Met en marche la pompe pour l'aspiration / refoulement du déchet
- Pompe les déchets liquides en vrac
- Nettoie l'ouvrage : aspire, rince l'installation
- Peut intervenir dans des lieux clos : sous-sols de bâtiments



## PREVENTION GAGNANTE BTP

### Performance Economique

- ❖ Les interventions de curage des canalisations peuvent générer des aérosols contenant **des fibres d'amiante**

Crucial avant les travaux ; les matériaux contenant de l'amiante doivent être identifiés pour orienter les méthodes de travail.

La connaissance de la présence d'amiante permet de mettre en œuvre les protections collectives et individuelles les plus adéquates aux situations d'exposition à l'amiante ex : utilisation de tampons , pour réduire les projections d'aérosols provenant des regards.

Le port d'une protection respiratoire appropriée, des pratiques strictes de décontamination pour le matériel et les opérateurs, sont cruciaux, pour minimiser les risques de développer des maladies liés à des expositions à l'amiante.

**Operateur Intervenant Matériaux Amiantes (MCA) 04.10.18** (canalisation en fibrociment)

**Caractérisation des expositions à l'amiante dans les activités d'hydrocurage : retour d'expérience et préconisations de prévention Hygiène et sécurité du travail n°275 INRS 06/2024**

- Dépose les produits de curage et de pompage (graisses, matières de vidange) suivant les prescriptions, dans un ouvrage de stockage pour contrôle, avant d'être envoyées vers une station d'épuration pour traitement ou élimination



### Dépotage

- Rédige les fiches d'intervention et les factures aux clients particuliers
- Rend compte à sa hiérarchie et signale tout type d'anomalie ou d'incident



**PREVENTION GAGNANTE BTP**

Performance Economique

**Exigences**

- Capacité Réflexion /Analyse :
- Conduite : VUL ; PL
- Contact Clientèle :
- Contrainte Physique :
- Contrainte posturale : définie comme positions forcées des articulations :
- Contrainte Temps Intervention :
- Espace Restreint
- Esprit Sécurité :
- Horaire Travail atypiques : astreintes (dimanche et jours fériés),
- Intempérie : vent, pluie, brouillard, neige
- Mobilité Physique :
- Multiplicité Lieux Travail :
- Température Extrême : forte chaleur, grand froid
- Travail en Equipe
- Travail Proximité Voie Circulée :

- Travail Seul
- Vision adaptée au poste :

## Accidents Travail

### Recherche fiche de sinistralité pour une activité professionnelle, identifiée par son code NAF sur 5 caractères

- Chute plain-pied : surface glissante (eau, graisses) dénivellation
- Chute Hauteur : montée descente hydro cureuse
- Contact Conducteur Sous Tension : ligne aérienne avec bras hydro cureuse
- Agression agent chimique : inhalation : H<sub>2</sub>S , CO ; CO<sub>2</sub>
- Renversement par engin/véhicule : voie circulée
- Emploi appareil haute pression : choc par fouettement tuyau THP « coup de fouet »
- Port manuel de charge : déroulage tuyaux ..
- Contact Agent Biologique : aérocontaminant, liquide biologique, déchet, contaminant, aiguille usagée/seringue
- Projection Particulaire : éclaboussure liquide souillée
- Risque routier : Déplacements sur différents sites
- Violence Physique : contact client



## PREVENTION GAGNANTE BTP

### Performance Economique

## Nuisances

- Agent Biologique : **Groupe 3** : Hépatites B, C ; (contact aiguille seringue lors ouverture tampon égouts) ; **Groupe 2** : Tétanos ; Salmonellose ; Fièvre Typhoïde ; Fièvre Paratyphoïde ; Hépatite A ; et VIH/HIV.
- Hyper Sollicitation des Membres TMS : tirage des tuyaux
- Manutention Manuelle Charge : déchets.
- Huile Minérale : huiles vidange
- Bruit >81dBA (8h), déclenchant action prévention : pompe aspiration
- Gaz échappement : intervention en sous-sol, parking : particules fines moteurs diesel , et moteurs thermiques NO<sub>2</sub>, SO<sub>2</sub>, CO ; Hydrogène sulfuré ou sulfure hydrogène(H<sub>2</sub>S) conséquence du développement bactérien dans des espaces humides
- Aérosols contenant des fibres d'amiante lors du curage de canalisations en amiante intervention matériaux amianté sous-section 4
- Température Extrême : forte chaleur, grand froid
- Rayonnement non Ionisant : rayonnement naturel (UV soleil)

## Maladies Professionnelles

Un clic sur le numéro, et le tableau MP s'ouvre :

- Tétanos (7)
- Infections virus Hépatites A B C D (45 A-B)
- Affections chroniques du rachis lombaire provoquées par les manutentions, sciatique par hernie discale L4/L5 ; L5/S1 ; cruralgie par hernie discale L2/L3 ; L3/L4 L4/L5 (98)
- Affections périarticulaires : épaule : tendinopathie aigue ou chronique non rompue non calcifiante ; rupture partielle ou transfixiante de la coiffe des rotateurs ; coude : tendinopathie d'insertion des muscles épicondyliens ; ou muscles épitrochléens ; poignet-main : tendinite, syndrome canal carpien ; genou : hygroma (57)
- Affections provoquées par les huiles et graisses d'origine minérale ou de synthèse :dermite irritative, lésions eczématiformes: huiles minérales : vidange (36)
- Atteinte auditive provoquée par les bruits lésionnels : bruit pompes (42)
- Hydrocarbures polycycliques aromatiques (HAP) présents dans huiles de vidange (16 bis)
- Affections consécutives à l'inhalation d'amiante : plaque, épaissement pleural, asbestose, mésothéliome (30)
- Cancer broncho-pulmonaire lié à l'inhalation d'amiante (30 bis)
- Cancers du larynx et ovaire provoqués par l'inhalation de poussières d'amiante (30 ter)



PREVENTION GAGNANTE BTP  
Performance Economique

## Mesures Préventives

**Un clic sur un des items des Mesures Préventives, ouvre sur le chapitre correspondant du Guide Bonnes Pratiques Prévention BTP**

### MESURES ORGANISATIONNELLES :

**Principes Généraux Prevention/Recommandations CNAM**

**Document Unique Evaluation Risques Professionnels (DUERP)/Aides Financieres  
CARSAT/ANACT**

**Amiante** : le curage des canalisations peut générer des aérosols contenant des fibres d'amiante.

**Bordereau Suivi Déchets Dangereux** : BSDD ; BSDA ;BSFF

**Bruit** : pompe d'aspiration en espace fermé++

Charge Physique Travail/ Manutentions Manuelles

Climat & Risques Professionnels

Déchets Gestion /REP Bâtiment : dépose les produits de curage et de pompage (graisses, matières de vidange)

DT/DICT: Demande Projet Travaux/Déclaration Intention Commencement Travaux : intervention proche ligne électrique aérienne, contact avec bras hydro cureuse

Espace Confine (Restreint-Clos) : sous-sols des bâtiments

Organisation Premiers Secours

Prevention Pratiques Addictives en Milieu Travail

Risques Agents Biologiques :



## PREVENTION GAGNANTE BTP

### Performance Economique

Risque Chimique ACD CMR Nanomatériaux Perturbateurs Endocriniens Biocides

Huiles vidange (HAP) ; particules fines diésel, gaz échappement moteur thermique NO<sub>2</sub>, SO<sub>2</sub>, CO( en sous-sol bâtiments) ; ; Gaz :H<sub>2</sub>S ; méthane

Risque Routier Transport Personnels/Matériels :Véhicule Utilitaire léger & VL

Sécurité Incendie : : feu de véhicule

Travail Isolé : travailleur indépendant ; lors astreinte parfois un seul intervenant

Travaux Interdits/Règlementés Jeunes Ages au moins 15 ans moins 18 ans

## MESURES TECHNIQUES :

Amiante : aérosols contenant des fibres d'amiante lors du curage de canalisations en amiante.

Balisage Périmètre Sécurité Chantier Provisoire Fixe/Mobile : **item balisage plaque égout,**

Chute Hauteur : accès sécurisé véhicule

Chute Plain-Pied : zone humide glissante

Déchets Gestion : dépotage produits de pompage

Espace Confine (Restreint-Clos) : intervention sous-sol bâtiments

Lutte Incendie.

Manutentions Manuelles/TMS :Aides : lève plaques ouverture tampons, dérouleur tuyaux

Organisation Premiers Secours

Poids Lourd /Equipement



## PREVENTION GAGNANTE BTP Performance Economique

Pollution Atmosphérique :particules fines & ultrafines

**Poly Exposition- Exposome /Surveillance Biologique Exposition Professionnelle/IBE**

Contraintes posturales et physiques (bruit ; rayonnements non ionisants UV ; travaux en extérieur) ; risques biologiques ; risques chimiques : huiles usagées

Risque Agents Biologiques

Températures Extrêmes

Travail Isole

Vérification /Maintenance Equipements Travail /Installations Electriques/EPI

## MESURES HUMAINES :

**Accueil Nouveaux Embauches/ Intérimaires**

**Information Risques Sante Sécurité Salaries**



Autorisation Intervention Proximité Réseaux (AIPR) : intervention proche ligne électrique aérienne, contact avec bras hydro cureuse

Certificats Qualification/Maitrise Professionnelle (CQP/CMP)

Equipements Protection Individuelle (EPI)/Exosquelettes

Equipements Protection Individuelle Amiante(EPI)

Fiche Exposition Attestation Amiante.

Formation Amiante : sous-section 4.

Formation/Maintien-Actualisation Compétences (MAC-SST)

Formation Utilisation Matériels Lutte Incendie

Hygiène Corporelle/Vestimentaire

Information/Sensibilisation Bruit.

Information Sensibilisation Hygiène Vie



## PREVENTION GAGNANTE BTP Performance Economique

Information/Sensibilisation Rayonnements Naturels (UV)

### **Passeport Prevention**

Qualification Initiale Obligatoire Conduite Véhicule Transport : PTAC supérieur 3,5 T : si conduite exclusive

Sensibilisation Formation Manutentions Manuelles /TMS :

Sensibilisation Risque Agents Biologiques

Sensibilisation Risque Routier

Suivi Dosimétrique Individuel Opérationnel

Températures Extrêmes

## Suivi Individuel Préventif Santé

### OBJECTIFS :

- Informer le travailleur sur les facteurs de risque du métier , et le sensibiliser sur les moyens de prévention (une fiche métier peut être remise)
- **Tracer ses expositions professionnelles** ( suivi post exposition/post professionnel )
- **Prévenir++** et dépister les maladies professionnelles ou à caractère professionnel susceptibles de résulter de ses activités professionnelles **(actuelles et passées)**
- Préserver sa santé physique et mentale, tout au long du parcours professionnel, afin de prévenir ou réduire la pénibilité, l'usure au travail, les risques psychosociaux(RPS), et **la désinsertion professionnelle** (cellule dédiée dans le SPST, visite de mi-carrière) , *et ainsi contribuer au maintien dans l'emploi.*
- **Participer à des actions de promotion de la santé** sur le lieu de travail, liés au mode de vie (hygiène alimentaire, conduites addictives, bénéfices de la pratique sportive ...), ainsi qu'à des campagnes de vaccination et de dépistage
- L'Informé sur les modalités de suivi de son état de santé

### MODALITES DE SUIVI :

Permet d'assurer la surveillance de l'état de santé des travailleurs en fonction des risques concernant leur santé au travail et leur sécurité et celle des tiers, de la pénibilité au travail et de leur âge.

Le médecin du travail, avec l'équipe pluridisciplinaire, **est un régulateur et un ordonnateur du dispositif de suivi préventif adapté au salarié** : en tenant compte du poste, de la tâche, de l'environnement et de l'individu lui-même.

### PRISES EN CHARGE :

- Les examens complémentaires prescrits par le médecin du travail dans le cadre de ce suivi *sont à la charge du service de santé au travail interentreprises.*

- Pour le suivi des travailleurs de nuit : *les examens complémentaires spécialisés sont à la charge de l'employeur*

- Le temps nécessité par les visites et les examens médicaux, y compris les examens complémentaires, est :

- Soit pris sur les heures de travail des travailleurs sans qu'aucune retenue de salaire puisse être opérée,
- Soit rémunéré comme temps de travail effectif, lorsque ces examens ne peuvent avoir lieu pendant les heures de travail.

- Les frais de transport nécessités par ces visites et ces examens sont pris en charge par l'employeur.

- Chaque SPSTI (service de prévention et de santé au travail interentreprises) doit proposer une offre « *spécifique* » et adaptée (**D. 4622-27-1**).

- ❖ Au travailleur indépendant : qui « *peut s'affilier au service de prévention et de santé au travail interentreprises de son choix* » (**article L. 4621-3**).

Il bénéficie « *d'une offre spécifique de services en matière de prévention des risques professionnels, de suivi individuel et de prévention de la désinsertion professionnelle* ».

Cette affiliation devra être au minimum d'un an , et ne pourra pas être renouvelée tacitement (**article D. 4622-27-3**).

- ❖ Au chef d'entreprise qui peut aussi « *bénéficier de l'offre de services proposée [à ses salariés]* » par le SPSTI auquel adhère son entreprise : **article L. 4621-4**



## PREVENTION GAGNANTE BTP

### Performance Economique

- Conformément à l'article **D 4622-22** du Code du travail : obligation pour l'employeur d'informer le SPST de ***la liste des postes à risques , pour lesquels un suivi médical renforcé doit être mis en œuvre.***

**La liste propre au suivi médical renforcée est mise à jour tous les ans** , et doit donner lieu à une consultation préalable de l'employeur auprès du CSE ; il peut contacter son SPST afin d'être conseillé et accompagné

- L'article **R. 4624-23** du Code du travail donne la liste des risques particuliers professionnels

### **Suivi à l'embauche : Salarié exposé à des risques particuliers**

**Pour sa santé ou sa sécurité (RPSS), ou pour celles de ses collègues ou de tiers évoluant dans l'environnement immédiat de travail :**

**- Médecin du travail ; ou si le protocole le permet : par le collaborateur médecin, avec création d'un dossier médical santé travail (DMST) s'il n'existe pas.**

Avec selon les cas délivrance : **cliquer** : *d'un avis d'aptitude ou d'inaptitude, ou d'un formulaire d'aménagement de poste de travail (modèles arrêté 16/10/2017/ JO 21/10/2017 (dont une copie est versée au DMST).*

- ❖ Si le salarié (CDI, CDD, Intérimaire) a bénéficié **d'une visite médicale d'aptitude dans les deux ans précédant son embauche**, un nouvel examen médical d'aptitude n'est pas nécessaire si :

- Le salarié occupe un emploi identique avec des risques d'exposition équivalents
- Le médecin du travail intéressé est en possession du dernier avis d'aptitude du salarié
- Aucune mesure formulée ou aucun avis d'inaptitude n'a été émis au cours des 2 dernières années

- ✓ Pour les intérimaires : les examens médicaux d'aptitude sont valables **pour 3 postes** ; si l'un des postes nécessite un suivi individuel renforcé (SIR) **lors de la mission**, la visite est réalisée par le médecin du travail de l'entreprise utilisatrice

**Suivi individuel renforcé (SIR) : Salarié exposé à des risques particuliers :**

**Pour sa santé ou sa sécurité ou pour celles de ses collègues ou de tiers évoluant dans l'environnement immédiat de travail**

**- Maximum 4 ans, avec une visite intermédiaire (2 ans) par un professionnel de santé de l'équipe pluridisciplinaire (infirmière, médecin collaborateur, interne santé travail).**

Avec selon les cas délivrance : **cliquer** : *d'une attestation de suivi, ou d'un avis d'aptitude ou d'inaptitude, ou d'un formulaire d'aménagement de poste de travail : (modèles arrêté 16/10/2017/ JO 21/10/2017), (dont une copie est versée au DMST).*

**Poly exposition : ANSES / PST3 : 09/2021**

- ✓ **Profil C** : bruit, risques chimiques et contraintes posturales
- ✓ **Profil H** : risques physiques, chimiques, et thermiques
- ✓ **Profil E** : risques chimiques et contraintes posturales
- ✓ **Profil K** : Risques biologiques liés à un réservoir animal et risques chimiques

**Poly Exposition- Exposome /Surveillance Biologique Exposition Professionnelle/IBE**

**Risques Particuliers :**

**Nécessitent une connaissance précise des tâches effectuées par le salarié, et de l'environnement de travail où se déroule l'activité.**

- Agent biologique Groupe 3 : Hépatites B, C (piqûre avec aiguilles usagées à l'ouverture des tampons)
- Huile Minérale : huiles vidanges (HAP : benzène)
- Gaz échappement : particules fines : CMR cat 1 CIRC, et 1A UE (**ANSES 05 /2018**) : *intervention en sous-sol, parking ...*
- Aérosols contenant des fibres d'amiante lors du curage de canalisations en amiante CMR cat :1A UE

### Risques Autres :

#### ✓ **Contraintes posturales :**

- Manutention manuelle de charges 10 heures ou plus par semaine (ANSES 09/2021)
- Position debout ou piétinement 20 heures ou plus par semaine (4 heures par jour) (ANSES 09/2021)
- Contraintes posturales (à genoux, bras en l'air, accroupi ou en torsion) 2 heures ou plus par semaine (ANSES 09/2021)

#### ✓ **Contraintes physiques intenses :**



## PREVENTION GAGNANTE BTP Performance Economique

- Travail en extérieur pendant 10 heures ou plus par semaine ; ou à moins de 5°C ou plus de 30°C pendant 10 heures ou plus par semaine ; ou entre 5°C et 15°C pendant 20 heures ou plus par semaine ; ou travailler en milieu humide pendant 10 heures ou plus par semaine (ANSES 09/2021) .
- Exposition sonore : Bruit >81DbA(8h), déclenchant action prévention : pompe aspiration en milieu fermé ( sous-sols bâtiments )
- Exposition aux rayonnements non ionisants( UV )
- ✓ **Nuisances chimiques** : exposition à au moins un agent chimique classé ; ou à un agent chimique non classé ; ou à trois agents chimiques, qu'ils soient classés ou non ANSES 09/2021 ( excepté nuisances déjà incluses dans les risques particuliers **cf. supra** ) .
- Gaz échappement moteur thermique ( en sous-sol bâtiments) : NO<sub>2</sub>, SO<sub>2</sub>, CO
- Gaz :H<sub>2</sub>S ; méthane

**Amélioration et prise en compte de la poly exposition « Profils homogènes de travailleurs poly exposés » ANSES 09/2021**

✓ **Nuisances Agents biologiques :**

- Être exposé à un agent biologique par contact potentiel avec un réservoir humain :  
**Groupe 2** : Tétanos ; Salmonellose ; Fièvre Typhoïde ; Fièvre Paratyphoïde ; hépatites A, E ; et VIH/HIV (contact aiguille seringue lors ouverture tampon).
- Être exposé à un agent biologique par contact potentiel avec un réservoir animal (rat)  
Leptospirose ; Maladie Lyme Borréliose

**Examens Complémentaires/Mesures Conseillés :**

Dépendent : du degré d'exposition actuel et passé selon la nuisance ; des poly expositions ; de l'environnement de travail (pics d'exposition ; travaux en milieu confiné ; Co exposition ; ... ) ; du degré de protection du salarié (**collectif, individuel**).

**Important** : Le médecin du travail **doit toujours tenir compte des recommandations de bonnes pratiques actuelles.**

❖ **Bruit :**

- **Echoscanner**, (mesure rapide non invasive et objective, car ne nécessite pas la participation active du salarié) **permet d'évaluer la fatigue auditive**, avant qu'une perte auditive ne se soit installée (pas de nécessité d'une cabine) ; c'est un outil complémentaire de l'audiométrie, il doit se positionner en amont de celle-ci.



**PREVENTION GAGNANTE BTP**

Performance Economique

- **Audiométrie** : quand la souffrance auditive est déjà installée, permet de suivre son évolution, si aucune mesure préventive n'a été mise en place, (périodicité, selon le protocole mis en place par le médecin du travail).

**Suivi Exposition Amiante** : exposition actuelle et passée (suivi post exposition) ;*si interventions sur conduites en amiante lors hydrocurage* aérosols contenant des fibres d'amiante

Un auto-questionnaire de repérage de situations exposantes à l'amiante peut être utilisé pour les visites d'embauche de salariés dont ce n'est pas le premier emploi , visites de mi- carrières, visites de fin de carrière

**Auto-questionnaire de repérage de situations de travail exposantes à l'amiante**  
**PRST 4 Auvergne Rhône Alpes**

**Pour chauffeur PL Hydrocureur:**

**Arrêté du 28 /03/2022 fixant la liste des affections médicales incompatibles ou compatibles avec ou sans aménagements ou restrictions pour l'obtention, le renouvellement ou le maintien du permis de conduire ou pouvant donner lieu à la délivrance de permis de conduire de durée de validité limitée (refonte) JO 03/04**

**Les affections médicales mentionnées à l'annexe II concernent les catégories C1, C1E , CE, D1, D1E, D du permis de conduire**

Ces catégories de permis sont appelées **groupe 2 dit « groupe lourd »**.

- **Classe I : pathologie cardiovasculaire**
- **Classe II : altérations visuelles**
- **Classe III : ORL et pneumologie**
- **Classe IV : pratiques addictives ( drogues, alcool), neurologie, psychiatrie**
- **Classe V : appareil locomoteur**
- **Classe VI : pathologie métabolique et transplantation**

❖ **Les apnées du sommeil peuvent contre-indiquer la conduite des véhicules :**

Il est indispensable de demander, à l'occasion des visites médicales , combien d'heures par nuit dort le chauffeur, et est ce qu'il présente **des accès de somnolence dans la journée**

- ✓ **Le syndrome de l'apnée obstructive du sommeil modéré** correspond à un nombre d'apnées et d'hypopnées par heure (index d'apnées et hypopnées) compris **entre 15 et 29**
- ✓ **Le syndrome de l'apnée obstructive du sommeil sévère** correspond à un index d'apnées et hypopnées **supérieur ou égal à 30**.

**Ces deux syndromes doivent être associés à une somnolence diurne excessive.**

Même en cas d'indice d'apnées hypopnées (IAH,) élevé, **s'il n' y a pas de somnolence associée, il n'y a pas d'augmentation du risque d'accident.**

La conduite des véhicules est impossible tant que persiste une somnolence malgré le traitement, ce point est vrai pour la conduite mais également pour les postes de travail de sécurité. Il est indispensable de disposer de l'avis du médecin qui a pris en charge le traitement de la somnolence

❖ **Contrôle fonction et champ visuels** : vision nocturne, crépusculaire ; résistance éblouissement, vision de loin, vision des couleurs, appréciation des distances (port d'une correction compatible)

**Critères d'aptitude visuelle pour la conduite des véhicules du groupe lourd :**

Incompatibilité pour la conduite des véhicules du groupe lourd , **si l'acuité visuelle est inférieure à 8/10 pour l'œil le meilleur et 1/10 pour l'œil le moins bon.**

Si les valeurs de 8/10 et 1/10 sont atteintes avec une correction, il faut que l'acuité non corrigée de chaque œil atteigne 1/20 ou que la correction optique soit obtenue à l'aide de verres correcteurs d'une puissance ne dépassant pas + ou – 8 dioptries, ou à l'aide de lentilles cornéennes (vision non corrigée égale à 1/20ème).

La correction doit être bien tolérée.

Par ailleurs, la conduite des véhicules du groupe lourd n'est pas admise si le champ visuel binoculaire horizontal des 2 yeux est inférieur à 160°, à 70° vers la droite et la gauche et à 30° vers le haut et le bas.

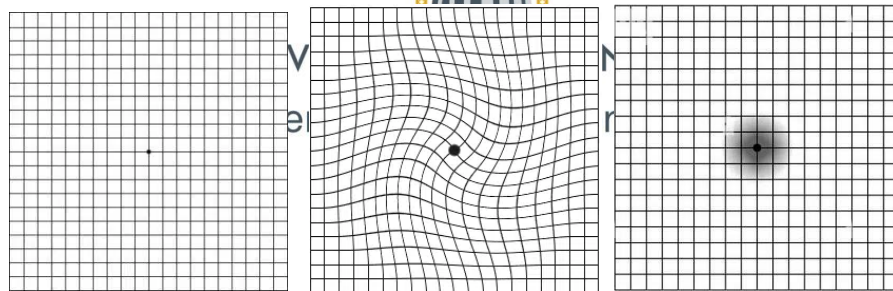
A partir de 50 ans, la vision devrait être régulièrement surveillée, dans le cadre d'une autosurveillance, ou **lors des différentes visites en santé travail**.

### Grille d'Amsler Surveillance de la macula

#### Dégénérescence maculaire liée à l'âge :recommandations HAS 10/2022

En cas d'anomalie lors de ce test, adresser la personne rapidement à un ophtalmologiste, « **une semaine maximum** », indique-la HAS.

Celui-ci procédera à un examen ophtalmologique clinique complet avec examen approfondi du **fond d'œil** et des examens complémentaires, notamment : une tomographie par cohérence optique (**OCT**), voire **une angiographie**.



Métamorphopsies

Scotome

**Le médecin du travail** est le seul juge de l'aptitude au poste, quelle que soit **la pathologie** (diabète, épilepsie...), **la prise de médicaments psychotropes** ou autres qui diminuent la vigilance.

**Pour les postes et fonctions de sûreté et de sécurité, ou un haut degré de vigilance est exigé : Chauffeur PL hydro cureuse:** prévention des facteurs de risque liés aux conduites addictives... :



En cas de doute sur la réalité de la consommation excessive d'alcool, on recourt le plus souvent **au dosage de CDT**, qui semble être aujourd'hui le meilleur marqueur de la consommation d'alcool, puisqu'il n'est pas influencé par d'autres pathologies ou la prise de certains médicaments.

Le dosage de CDT se révèle plus sensible et plus spécifique que le dosage des Gamma GT ou du VGM.

Alors que plusieurs semaines de consommation d'alcool sont nécessaires pour faire augmenter le taux des Gamma GT, **une semaine suffit pour faire augmenter le taux des CDT.**

La recherche d'éthyglucuronide dans les urines, ou dans les cheveux est prometteuse mais pas encore de pratique courante:

✓ **Recommandations pour gérer l'épilepsie au travail (SFST)**

**Épilepsie et travail : Recommandations sur la conduite à tenir dans le cadre d'une décision concernant l'adéquation entre l'état de santé et le poste de travail SFST 2024**

Dans le cadre du Suivi Individualisé :



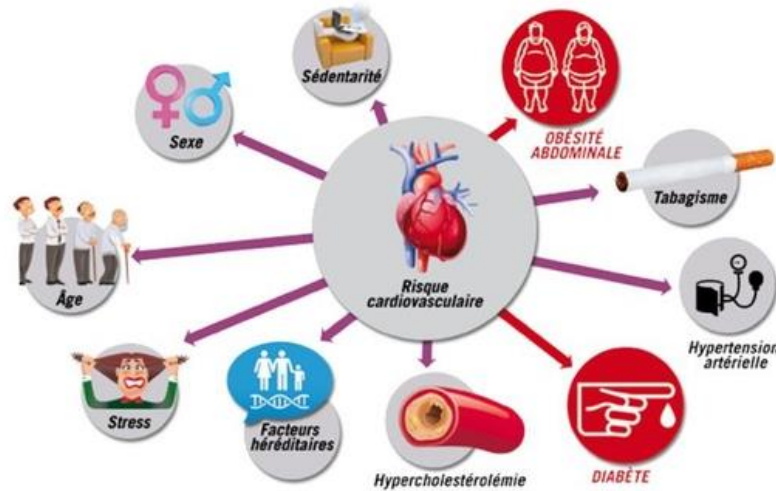
**PREVENTION GAGNANTE BTP**

**Performance Economique**

❖ **Veiller :**

- A un Poids Corporel normal (IMC cible de 18.5 à 24.9 kg/m<sup>2</sup>) : **Calcul IMC**
- Au risque de complications métaboliques et cardiovasculaires :
  - Elevé à partir d'un tour de taille supérieur ou égal à 94 *cm chez l'homme* ; et supérieur ou égale à 80 *cm chez la femme*
  - Significativement élevé à partir d'un tour de taille de  $\geq 102$  *cm chez l'homme* ;  $\geq 88$  *cm chez la femme*.

Grâce à la normalisation du poids corporel, on note très souvent une amélioration du risque cardiovasculaire



### - Bilan biologique (profil lipidique) et ECG :

- Age > 45 ans chez les hommes ; > 55 ans chez les femmes :

- Chez le sujet présentant **des facteurs de risque péjoratifs** : obésité (IMC > 30), hypertendu et diabétique ; taux de HDL-cholestérol est < 0,60 g/l ; taux LDL > 1,60g/L



## PREVENTION GAGNANTE BTP

### Performance Economique

- Chez les sujets présentant **l'association de 2 de ces facteurs de risques**
  - Tabagisme actif ou sevré depuis moins de 5 ans
  - Hérité cardio-vasculaire chez un ascendant du premier degré à un âge précoce (avant 55 ans chez le père ou 65 ans chez la mère)
  - Pas d'activité physique régulière
  - Consommation alcool excessive

Les facteurs de risque cardiovasculaires se potentialisent, c'est-à-dire qu'ils s'aggravent l'un l'autre.

Ainsi, l'association de plusieurs facteurs de risque, même de faible intensité, peut entraîner un risque très élevé de maladie cardio-vasculaire.

Ainsi une TA modérée, une petite intolérance au sucre, un cholestérol moyennement élevé, chez un petit fumeur, est un terrain beaucoup plus « à risque » qu'un cholestérol très élevé isolément.

## Santé du cœur - Fédération Française de Cardiologie

❖ **Particules fines cancérigènes** CMR cat :1 CIRC : *intervention en sous-sol, parking, milieu confiné*

**EFR** : à l'embauche bilan initial, puis, à l'appréciation du médecin du travail (protocole de suivi), en fonction du degré d'exposition et de l'examen clinique.

Mise au point d'une nouvelle méthode d'évaluation des expositions aux émissions particulières des moteurs diesel :

La méthode mise au point permet d'évaluer dans la fraction alvéolaire des aérosols prélevés 0,1 à 2 fois la VLEP-8h de 0,05 mg de carbone élémentaire par mètre cube d'air.

Elle a fait l'objet d'une [fiche méthodologique MétroPol M-436](#) pour le dosage du carbone élémentaire dans les émissions d'échappement de moteur diesel.

❖ **Rayonnement naturel (UV soleil)** : examen dermatologique au niveau des parties découvertes du corps (cou, mains, membres supérieurs) à la recherche de lésions cutanées précancéreuses : lésions croûteuses souvent multiples, plus ou moins érythémateuses, qui saignent facilement après grattage : **kératoses photo induites**

**Se méfier des écrans solaires qui, sont très photo sensibilisants**, et peuvent contenir des perturbateurs endocriniens (PE), préférer les vêtements à manches longues, le port de lunettes filtrantes est aussi conseillé.

[Rayonnements ultraviolets et risques de cancer fiche repère institut national du cancer 10/2021](#)

❖ **Vaccinations :**

La vaccination s'inscrit autant que possible dans le **cadre du suivi médical obligatoire en santé au travail**, auquel a droit chaque salarié.

Cet acte peut résulter de :

✓ **L'évaluation des risques professionnels** réalisées dans l'entreprise

Le médecin du travail conseille la vaccination recommandée après s'être assuré :

- De l'information générale sur la vaccination auprès des salariés.
- De la mise en œuvre des mesures de protection collectives, individuelles, du rappel des règles d'hygiène, en tenant compte de la veille sanitaire, et des études épidémiologiques, ainsi que des vaccinations déjà effectuées

- ✓ Ou s'inscrire dans le cadre du **calendrier vaccinal** s'appliquant à la population générale.

Au-delà des vaccinations liées aux risques professionnels (**vaccins recommandés** du fait de l'exposition à certains risques, **vaccins rendus obligatoires** par l'activité professionnelle), les SPSTI sont désormais, des acteurs attendus sur les vaccinations contribuant à la **prévention de toutes les maladies transmissibles**, y compris celles qualifiées de « communautaires », conformément au calendrier vaccinal publié par le ministère de la santé

L'implication des professionnels de santé au travail est notamment attendue sur *trois vaccinations*

- ✓ **Diphtérie, tétanos, poliomyélite (DTP)** : recommandation calendrier vaccinal Français (HAS) : chez l'adulte : rappel tous les 20 ans : à 25 ans ; 45 ans ; 65 ans ; après 65 ans : rappel tous les 10 ans

**Arrêt de commercialisation à compter du 19/08/2024** du vaccin REVAXIS utilisé pour le rappel vaccinal dTP (diphtérie, tétanos et poliomyélite)

Pour réaliser ces rappels, les alternatives sont les *vaccins tétravalents* : **Boostrixtetra** et **Repevax** qui incluent une valence vaccinale anticoquelucheuse (dTcaP).



## PREVENTION GAGNANTE BTP

### Performance Economique

L'utilisation de ces vaccins est d'autant plus pertinente qu'une épidémie de coqueluche est en cours en France et en Europe

- ✓ **Rougeole, oreillons, rubéole (ROR)** : *deux doses de vaccins ROR* (vaccin trivalent avec un délai minimum d'un mois entre les deux doses) nécessaires pour *chaque personne née depuis 1980*
- ✓ **Grippe saisonnière** : la **vaccination des adultes n'est pas obligatoire** mais contribue à limiter la propagation de l'épidémie de grippe, virus pouvant entraîner des conséquences graves, voire mortelles, en particulier chez les **personnes fragiles**.

Le professionnel de santé au travail **peut néanmoins décliner cette pratique**, s'il **ne peut pas réaliser cette vaccination, dans les conditions de sécurité** imposées par la santé publique (absence de trousse de secours adaptée...) ou s'il estime n'avoir : **ni le temps, ni la formation, ni les moyens matériels** pour la pratiquer.

Il peut alors choisir d'orienter le travailleur vers son médecin traitant.

- ❖ **Les médecins du travail, collaborateurs-médecins, internes et infirmiers** de santé au travail peuvent réaliser les vaccinations nécessaires à la protection des travailleurs.

Dans le cas où le **vaccin est obligatoire ou recommandé** en raison de la **prévention des risques professionnels**, **celui-ci est pris en charge par l'employeur** [article R. 4426-6 C.Trav](#)

Dans le cas où le **vaccin est sans lien direct avec l'activité professionnelle**, les vaccins sont **remboursables par l'Assurance Maladie**, sur prescriptions individuelles conformément aux règles de droit commun.

Toutefois, lorsqu'une **entreprise** souhaite mettre en place une **campagne de vaccination** (contre la grippe saisonnière par exemple), elle peut aussi faire le choix de la **prise en charge globale, à ses frais**, de l'ensemble des vaccins.

Le site de référence sur la vaccination, [Vaccination-info-service.fr](#), permet à chacun d'accéder à des informations factuelles, pratiques et scientifiquement validées sur la vaccination aux différents âges de la vie, sur la vaccination en général ou une vaccination particulière.

**Questions-réponses : la vaccination par les services de prévention et de santé au travail**  
**Ministère Travail santé solidarités 03/2024**

**Calendrier des vaccinations et recommandations vaccinales 2024** Ministère Travail Santé Solidarités 04/2024



**PREVENTION GAGNANTE BTP**  
Performance Economique

#### **Vaccinations recommandées :**

- ✓ **Hépatite A** (eaux souillées), **Hépatite B** (contact aiguilles souillées lors ouverture tampons) : si les contrôles sérologiques sont négatifs :
- Sérologie hépatite A par test immuno -enzymatique est validée : **un seuil de détection des anticorps IgG contre l'hépatite A de 10 Mui/ml est considéré comme protecteur**
- Séro protection contre l'hépatite B est mesurée par dosage des anticorps anti-HBs et **une protection contre l'infection VHB est considérée atteinte à un taux >100UI / L**  
Les tests rapides détectant l'Ag HBs qui, malgré leurs moindres performances par rapport à la technique Elisa, présentent des avantages confirmés en pratique et permettent d'atteindre des populations éloignées des structures de soins

- ✓ **Leptospirose : de toutes les manières, privilégier les mesures d'hygiène strictes.**  
La vaccination Spirolept®, (très contraignante) :est envisagée en cas d'interventions très régulières en réseaux d'assainissements ; elle comporte *deux injections à quinze jours d'intervalle, un rappel six mois plus tard, puis tous les deux ans.* Le vaccin doit être administré lentement par voie sous-cutanée, il doit être conservé entre + 2 °C et + 8 °C et ne doit pas être congelé.

#### ❖ Données de Santé :

**La cabine de télémédecine** est **un Dispositif Médical de classe IIA**, qui garantit aux professionnels de santé : la fiabilité et la standardisation de toutes les données de santé recueillies.

Son architecture est sécurisée (hébergement des données sur une plateforme HDS, conformité RGPD) et l'interopérabilité permet d'interfacer l'outil avec les logiciels métier de santé au travail.

- **Bilan de santé autonome** : le salarié réalise lui-même, guidé par un didacticiel vidéo, **en moins de 10 minutes** : la prise de ses constantes physiologiques : **poids, taille, IMC, oxymétrie de pouls** (procédure simple, abordable et non invasive pour mesurer la concentration en oxygène dans le sang.), **fréquence cardiaque, température, tension artérielle.**

A cela peuvent s'ajouter **les tests visuels et d'audiométrie, analyse urines....**



## PREVENTION GAGNANTE BTP

### Performance Economique

Les résultats sont directement imprimés sur des tickets dans la cabine et transférés sur le logiciel du SST

**L'équipe de santé au travail (infirmière, médecin du travail...) dégage ainsi du temps :**  
pour l'Information du salarié sur les risques, la sensibilisation sur les moyens de prévention (fiche métier) ; la traçabilité des expositions professionnelles (suivi post exposition), ainsi que pour la veille épidémiologique.

#### ❖ Téléconsultation Santé Travail :

##### Téléconsultation

#### ❖ Visite médicale mi-carrière :

Organisée à une échéance déterminée , par accord de branche ou, à défaut, durant l'année civile du 45e anniversaire du travailleur" (article 22 Loi 02/08/2021), est **obligatoire pour le salarié en SIR. Article L4624-2**

Cet examen peut éventuellement être anticipé et organisé conjointement avec une autre visite médicale, lorsque le travailleur doit être examiné par le médecin du travail deux ans avant l'échéance prévue.

Cette visite médicale a pour objectifs de :

- Établir un état des lieux de l'adéquation entre le poste de travail et l'état de santé du travailleur, à date, en tenant compte des expositions à des facteurs de risques professionnels
- Évaluer les risques de désinsertion professionnelle
- Sensibiliser le travailleur aux enjeux du vieillissement au travail.

**Cette visite est réalisée par le médecin du travail, mais peut aussi être réalisée par un infirmier(e) de santé au travail en pratique avancée** ; à l'issue de la visite, il peut s'il ou elle l'estime nécessaire, orienter sans délai le salarié vers le médecin du travail

**Seul le médecin du travail** : peut proposer par écrit, après échange avec le salarié et l'employeur des mesures individuelles d'aménagement, d'adaptation, ou de transformation du poste de travail, ou des mesures d'aménagement du temps de travail, justifiées par des considérations liées à l'âge, ou à l'état de santé physique ou mental du salarié



## PREVENTION GAGNANTE BTP

### Performance Economique

**Le référent handicap**, obligatoire dans les entreprises supérieures à 250 salariés, *peut à la demande du salarié*, participer à cette visite médicale (il est tenu à une obligation de discrétion à l'égard des informations à caractère personnel qu'il est amené à connaître).

- ❖ **Sensibilisation à la lutte contre l'arrêt cardiaque et aux gestes qui sauvent préalablement au départ à la retraite du salarié**

**Actions sensibilisation à la lutte contre l'arrêt cardiaque et aux gestes qui sauvent au départ à la retraite du salarié**

- ❖ **Visite Fin Carrière /Suivi Post Exposition / Post Professionnel :**

**Visite fin carrière Suivi Post Exposition Suivi Post Professionnel**

**Conducteur/ Opérateur Hydro Cureuse (SPE/SPP) :**

- ✓ Hydrocarbures polycycliques aromatiques (HAP) présents dans huiles vidange **(16 bis)**
- ✓ Travaux exposant aux émissions d'échappement de moteurs diesel (CMR) : interventions dans les sous-sols++ d'immeubles ( particules fines).
- ✓ Amiante **(30) ; (30 bis) (30 ter)** : Hydrocurage de conduites en fibrociment amianté

- ✓ **Autres nuisances ayant des effets différés potentiels :**
  - Manutentions manuelles de charges : absence de recommandation actuellement
  - Postures pénibles définies comme positions forcées des articulations
  - Agents chimiques dangereux, y compris poussières et fumées
  - Bruit : Audiométrie de fin de carrière
  - Températures extrêmes
  - Radiations UV classées « cancérogènes pour l'Homme » (groupe 1) par le CIRC travaux en extérieur
  - Agents biologiques des groupes 3: hépatite B :absence de recommandation



**PREVENTION GAGNANTE BTP**  
Performance Economique