

Mineur Boiseur Galerie/Tunnel

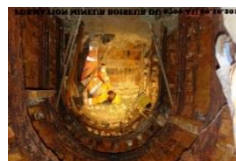
TP/Génie Civil : 08. 21 .18 **Mise à jour 09/2024**

Codes : **NAF** : 43.99D ; **ROME** : F1402 ; **PCS** : 621g

Les informations fournies sont indicatives, sans caractère obligatoire, et n'ont aucune valeur légale

Situation Travail

Réalise des travaux souterrains et des terrassements, permettant la réalisation de puits d'accès galeries, ou tunnels, sur des chantiers de travaux publics ; exécute les travaux de creusement en méthode traditionnelle (manuels et/ou mécaniques) , prend en charge les travaux d'extraction et de soutènement , et s'assure de la bonne évacuation des déblais ; ni charpentier, ni vraiment maçon, crée sur mesure des coffrages en bois.



Travaille au sein d'une équipe aidée d'une grue pour réaliser les opérations suivantes :



PREVENTION GAGNANTE BTP Performance Economique

- Implantation des puits
- Fabrication et assemblage des cadres porteurs des puits et des galeries
- Remontée des gravas à l'aide de grues et de bennes,

Assure le soutènement au fur et à mesure de l'avancement de la galerie ou du tunnel ; réalise ces différents travaux dans le respect des règles de sécurité et en préservant l'environnement.

Prépare et installe le chantier :

- Participe à l'amenée des servitudes (réseaux air, eau, électricité, pompage...) nécessaires au fonctionnement du chantier
- Met en place des dispositifs de signalisation et de sécurité
- Décharge, stocke, manutentionne les matériels et matériaux

Réalise en méthode traditionnelle le soutènement :

- Fabrique les boisages appelés coffrages
- Modifie ou adapte les ceintures ou cadres bois
- Trace, scie avec une scie circulaire ; il existe actuellement une scie à bois, dotée d'un système

qui reconnaît la peau de l'opérateur (quand la main touche la lame, elle est repérée instantanément, un frein moteur arrête le disque en 1/10^e de seconde).

- Ajuste les pièces en bois (calage), puis les assemble (clouage, vissage) ; les formes demandées sont parfois complexes.
- Met en place le coffrage (peut assister la manutention du coffrage par la grue)
- Peut installer les armatures en acier dans le coffrage (place et cale les fers).
- Assure l'étanchéité du coffrage avec des bandes adhésives
- Huile l'intérieur du coffrage pour empêcher que le ciment n'y colle en séchant.
- L'ensemble est maintenu en place le temps du séchage par barres de métal réglables.
- Participe généralement au coulage (réception béton, vibration, réglage et lissage). **cf. différentes phases de travail chez : Coffreur Bancheur 01. 01.18**

- Peut-être aussi mineur boute-feu : **Mineur Boute-feu BTP/Carrière 08. 16.18**

- **Dans certaines communes françaises (zone3) : lors de travaux** notamment en galeries, tunnels, **possibilité d'exposition au radon** (gaz radioactif d'origine naturelle, présent dans les roches granitiques, volcaniques, et uranifères : **reconnu cancérigène pour les poumons par le CIRC depuis 1987**, (cancer poumon) qui émet **des rayonnements ionisants (particules alpha)**)



PREVENTION GAGNANTE BTP

Performance Economique

En zone à risque, les mesures à la recherche de radon, doivent être mises en œuvre en début de chantier.

En zone à risque, les mesures à la recherche de radon, doivent être mises en œuvre en début de chantier.

La prévention du risque d'exposition au radon repose essentiellement sur la **ventilation+++**

Si la concentration en radon dans l'air dépasse **300 Bq/m³ pour la concentration en radon, et 6 mSv/an pour la dose reçue par le salarié**, l'entreprise doit mettre en place des actions pour réduire l'exposition des travailleurs.

cf. mesures techniques guide bonnes pratiques prévention

- **Lorsqu'en dépit des mesures de prévention mises en œuvre** (cf. mesures techniques radon), la concentration d'activité du radon dans l'air demeure supérieure au niveau de référence, **l'employeur communique les résultats de ces mesurages à l'Institut de radioprotection et de sûreté nucléaire (IRSN), selon les modalités définies par cet Institut.**

En cas d'exposition des travailleurs dépassant 6 mSv/an, l'employeur met en place une organisation de la radioprotection : « un zonage radon » ; une surveillance individuelle dosimétrique des salariés.

Operateur Travaux Souterrains: Galerie/Assainissement 08.27.18

Exigences

- Acuité Auditive Adaptée /Poste : environnement bruyant chantier
- Capacité Réflexion /Analyse :
- Co activité :
- Contrainte Physique :
- Contrainte posturale : définie comme positions forcées des articulations : toute posture
- Esprit Sécurité :
- Grand Déplacement :
- Horaire Travail Atypique : 3x8h, 2x8h ; nuit, dépassement horaire
- Mobilité Physique : dénivellation, terrain accidenté (terrain glissant)
- Travail Espace confiné : puits, galerie
- Travail Espace Restreint : galerie, puits
- Travail en Equipe
- Travail Galerie/Tunnel :
- Travail Pour Entreprise Utilisatrice



PREVENTION GAGNANTE BTP

Performance Economique

- Travail Hauteur : échelle accès, échafaudage, escalier
- Vision adaptée au poste : vision crépusculaire / pénombre travaux en galerie

Accidents Travail

Recherche fiche de sinistralité pour une activité professionnelle, identifiée par son code NAF sur 5 caractères

- Agression par agent chimique : inhalation, contact, projection : béton
- Agression Agent Thermique : chaud, oxycoupage
- Chute Hauteur : échafaudage, plateforme
- Chute Plain-Pied : surface glissante, encombrement, obstacle
- Chute Objet : matériau, matériel, outil ...
- Déplacement Ouvrage Etroit : galerie, tunnelier
- Eboulement/effondrement : galerie, puits
- Emploi Machine Dangereuse : mobile/portative : marteau perforateur
- Emploi Outil à Main/Matériau Tranchant/Contondant : pioche, pelle
- Incendie :
- Port Manuel Charges : matériel machine/outil,

- Projection particulaire : corps étranger
- Renversement par engin ou véhicule : train approvisionnement, engins
- Risque Routier : mission (grand déplacement)
- Travail Espace Confiné : intoxication
- Travail Milieu Aquatique/Proximité : noyade ; venue d'eau ...

Nuisances

- Bruit : >81dBA (8h), crête > 135 dB(C) déclenchant action prévention
- Vibration Main/Bras : >2,5 m/s² (8h) : déclenchant action prévention
- Vibrations Corps Entier : > 0,5 m/s² (8h) : déclenchant action prévention
- Hyper-sollicitation Membres TMS.
- Manutention Manuelle Charges :
- Gaz échappement : particules fines diesel ; moteurs thermiques : SO₂, NO₂, CO, CIRC (cat 1) et 1A UE (**ANSES 05 /2018**) interventions proximité voies circulées, PL, engins ; parfois soudage
- Résine : acrylique, époxydique : étanchéité
- Béton :
- Poussières bois : découpe d'éléments en bois (boisage)
- Huile Minérale : Huile démoulage



PREVENTION GAGNANTE BTP

Performance Economique

- Poussière Silice Cristalline : selon nature du terrain.
- Explosif : Nitrate Fuel ; nitroglycérine (dynamite, nitro-glycol et de dinitrotoluène) : boutefeu
- Rayonnements ionisants : radon : communes en zone 3 :

Maladies Professionnelles

Recherche fiche de sinistralité pour une activité professionnelle, identifiée par son code NAF sur 5 caractères

- **Ctrl et un clic sur le numéro, le tableau MP s'ouvre :**
 - Affections périarticulaires : épaule : tendinopathie aigue ou chronique non rompue non calcifiante ; rupture partielle ou transfixiante de la coiffe des rotateurs ; coude : tendinopathie d'insertion des muscles épicondyliens ; ou muscles épitrochléens ; poignet-main : tendinite, syndrome canal carpien ; genou : hygroma (**57**)
 - Affections chroniques du rachis lombaire/manutention : sciatique par hernie discale L4/L5 ; L5/S1 ; cruralgie par hernie discale L2/L3 ; L3/L4 ;

L4/L5. (98)

- Atteinte auditive provoquée par les bruits lésionnels (42)
- Affections provoquées par les vibrations et les chocs : affections ostéoarticulaires, troubles angioneurotiques, atteintes vasculaires palmaires (69)
- Affections causées par les ciments : dermite eczématiforme, blépharite, conjonctivite (8)
- Affections professionnelles provoquées par les poussières de bois : rhinite, asthme, cancer des fosses nasales et de l'ethmoïde et des autres sinus de la face (47)
- Affections consécutives à l'inhalation de silice : pneumoconiose, sclérodermie, cancer broncho-pulmonaire : intervention en terrain siliceux (25)
- Maladies provoquées par résines époxydiques : lésions eczématiformes (51)
- Affections provoquées par l'oxyde de carbone : céphalées, asthénie, vertiges, nausées (64)
- Intoxication par les dérivés nitrés des hydrocarbures benzéniques : manipulation explosifs (13)
- Affections provoquées par les rayonnements ionisants : **radon** : zone 3 ++:cancer pulmonaire : (6)



PREVENTION GAGNANTE BTP

Performance Economique

- Affections provoquées par les huiles et graisses d'origine minérale ou de synthèse : dermite irritative, lésions eczématiformes (36)
- Affections cutanées cancéreuses provoquées par les dérivés du pétrole ; si utilisation extraits aromatiques pétroliers utilisés notamment comme huiles de démoulage (36 bis)
- Mycoses cutanées (46C)
- Péri onyxis/ Onyxis : atteinte du gros orteil (77)

Mesures Préventives

Un clic sur un des items des Mesures Préventives, ouvre **sur le chapitre correspondant** du Guide Bonnes Pratiques Prévention BTP

MESURES ORGANISATIONNELLES :

Principes Généraux Prevention/Recommandations CNAM

Document Unique Evaluation Risques Professionnels (DUERP)/Aides Financieres CARSAT/ANACT

Atmosphère Explosible: ATEX

Autorisation Conduite/Formation : chariot automoteur chantier, mini pelle, portique manutention

Bruit

Charge Physique Travail/ Manutentions Manuelles



Espace Confine (Restreint-Clos)

Location Matériels/Engins

Organisation Premiers Secours

Permis Feu : si zone ATEX.

Prevention Pratiques Addictives en Milieu Travail

Radon /Rayonnement ionisant (Particules Alpha) : intervention en zones 3++,

Risques Agents Biologiques :rats

Risque Chimique ACD CMR Nanomatériaux Perturbateurs Endocriniens Biocides: intoxication par les dérivés nitrés des hydrocarbures benzéniques : manipulation d'explosifs ; béton : considéré comme mélange dangereux ; huile décoffrage .

Risque Electrique

Risque Routier Transport Personnels/Matériels :Véhicule Utilitaire léger & VL

Sécurité Incendie

Travaux Interdits/Règlementés Jeunes Ages au moins 15 ans moins 18 ans

MESURES TECHNIQUES :

Atmosphère Explosible ATEX

Blindage : puits accès

Chute Hauteur : escalier accès galerie, échafaudages avec garde-corps

Chute Plain-Pied

Déchets Gestion

Echafaudages/Moyens Elévation

Eclairage Chantier

Espace Confine (Restreint-Clos)

Explosifs/Utilisation

Heurt/Ecrasement PL-Engins

Installation Hygiène Vie Chantier

Lutte Incendie.



PREVENTION GAGNANTE BTP

Performance Economique

Machines-Outils-Portatives Electromécaniques/Pneumatiques : machines avec systèmes de débrayage automatique (en cas de blocage...), équipées de raccords rapides de sécurité et de poignées anti -vibratiles, avec aspiration poussières .

Manutention Mécanique: Grue Tour/Grue Mobile

Manutentions Manuelles/TMS :Aides

Organisation Premiers Secours

Permis Feu.

Pollution Atmosphérique :particules fines & ultrafines

Poly Exposition- Exposome /Surveillance Biologique Exposition Professionnelle/IBE

Poussières/Fumées/Gaz/Vapeurs

Radon /Rayonnement Ionisant (Particules Alpha)

Rayonnements Ionisants

Risque Agents Biologiques

Risque Chimique: Stockage/Etiquetage/Mesurage Atmosphérique/ Surfaccique

Risque Electrique Chantier :coffret électrique fixe ou portatif fermé à clé, **avec dispositif différentiel haute sensibilité (DHS 30 mA)**, avec branchement extérieur des prises de courant, prolongateur câble **type H 07-RNF** (ne pas dépasser 25 mètres). **cf. item : travaux à proximité réseau électrique aérien**

Risque Electrique Installations/Consignation

Risque Noyade

Risques Psychosociaux (RPS)Qualité Vie Conditions Travail (QVCT) /TIC/Sexisme

Risque Routier Transport Personnel/Matériel/Véhicule-Utilitaire Leger (VUL)

Signalisation/ Balisage Sante Sécurité Travail

Substitution CMR-ACD/Changement Mode Opérateur

Températures Extrêmes

Travail Isole



PREVENTION GAGNANTE BTP Performance Economique

Vérification /Maintenance Equipements Travail /Installations Electriques/EPI

Vibrations

MESURES HUMAINES :

Accueil Nouveaux Embauches/ Intérimaires

Information Risques Sante Sécurité Salaries

Certificat Aptitude Conduite en Sécurité (CACES®) : chariot automoteur chantier : **R489** ,
portique manutention dans le puits **R484** ...

Certificat Préposé Tir Mine (CPT)/Permis Tir : si utilisation d'explosifs

Certificats Qualification/Maitrise Professionnelle (CQP/CMP)

Equipements Protection Individuelle (EPI)/Exosquelettes

Formation Elingage/Levage

Formation/Maintien-Actualisation Compétences (MAC-SST)

Formation Permis Feu : en zone ATEX.

Formation Utilisation Matériels Lutte Incendie

Formation Utilisation Montage/Démontage Echafaudage : **R408** décrit les référentiels de formation ; à chaque type de matériel, sa formation : échafaudage sur tréteaux , échafaudage de pied (fixe) ; échafaudage roulant.

Habilitation Electrique: **BS** peut réaliser des opérations simples d'ordre électrique ex : utilisation de machines mobiles ou fixes ; scie circulaire).

Hygiène Corporelle/Vestimentaire

Information/Sensibilisation Bruit.

Information Sensibilisation Hygiène Vie

Information Sensibilisation Vibrations Mécaniques



Passeport Prevention

PREVENTION GAGNANTE BTP Performance Economique

Sensibilisation Formation Manutentions Manuelles /TMS :

Sensibilisation Information Prevention en Réalité Virtuelle & Jeux

Sensibilisation Risque Routier

Suivi Dosimétrique Individuel (SDI) radon : particules alpha) : zones 3 ++ : **si concentration en radon dans l'air dépasse 300 Bq/m3, et 6 mSv/an** : cf. item : modalités surveillance dosimétrique individuelle exposition au radon

Suivi Individuel Préventif Santé

OBJECTIFS :

- Informer le travailleur sur les facteurs de risque du métier , et le sensibiliser sur les moyens de prévention (une fiche métier peut être remise)
- **Tracer ses expositions professionnelles** (suivi post exposition/post professionnel)
- **Prévenir++** et dépister les maladies professionnelles ou à caractère professionnel susceptibles de résulter de ses activités professionnelles **(actuelles et passées)**
- Préserver sa santé physique et mentale, tout au long du parcours professionnel, afin de prévenir ou réduire la pénibilité, l'usure au travail, les risques psychosociaux(RPS),et **la désinsertion professionnelle** (cellule dédiée dans le SPST, visite de mi-carrière) , *et ainsi contribuer au maintien dans l'emploi.*
- **Participer à des actions de promotion de la santé** sur le lieu de travail, liés au mode de vie (hygiène alimentaire, conduites addictives, bénéfices de la pratique sportive ...), ainsi qu'à des campagnes de vaccination et de dépistage
- L'Informer sur les modalités de suivi de son état de santé

MODALITES DE SUIVI :

Permet d'assurer la surveillance de l'état de santé des travailleurs en fonction des risques concernant leur santé au travail et leur sécurité et celle des tiers, de la pénibilité au travail et de leur âge.

Le médecin du travail, avec l'équipe pluridisciplinaire, **est un régulateur et un ordonnateur du dispositif de suivi préventif adapté au salarié** : en tenant compte du poste, de la tâche, de l'environnement et de l'individu lui-même.

PRISES EN CHARGE :

- Les examens complémentaires prescrits par le médecin du travail dans le cadre de ce suivi *sont à la charge du service de santé au travail interentreprises.*

Suivi individuel de l'état de santé du salarié :prise en charge du coût des examens complémentaires INRS 2021

- Pour le suivi des travailleurs de nuit : *les examens complémentaires spécialisés sont à la charge de l'employeur*
- Le temps nécessité par les visites et les examens médicaux, y compris les examens complémentaires, est :

- Soit pris sur les heures de travail des travailleurs sans qu'aucune retenue de salaire puisse être opérée,
- Soit rémunéré comme temps de travail effectif, lorsque ces examens ne peuvent avoir lieu pendant les heures de travail.

- Les frais de transport nécessités par ces visites et ces examens sont pris en charge par l'employeur.

- Chaque SPSTI (service de prévention et de santé au travail interentreprises) doit proposer une offre « *spécifique* » et adaptée (**D. 4622-27-1**).

- Conformément à l'article **D 4622-22** du Code du travail, **obligation pour l'employeur** d'informer le SPST de **la liste des postes à risques pour lesquels un suivi médical renforcé doit être mis en œuvre**.

- **La liste propre au suivi médical renforcée est mise à jour tous les ans**, et doit donner lieu à une consultation préalable du CSE.

- L'article **R. 4624-23** du Code du travail donne la liste des risques professionnels particuliers

Suivi à l'embauche : Salarié exposé à des risques particuliers :

Pour sa santé ou sa sécurité (RPSS), ou pour celles de ses collègues ou de tiers évoluant dans l'environnement immédiat de travail :



PREVENTION GAGNANTE BTP

Performance Economique

- **Examen médical d'aptitude (EMA), préalablement à l'affectation au poste, réalisé par le Médecin du travail ; ou si le protocole le permet : par le collaborateur médecin, avec création d'un dossier médical santé travail (DMST) s'il n'existe pas.**

Avec selon les cas délivrance : **cliquer** : **d'un avis d'aptitude ou d'inaptitude, ou d'un formulaire d'aménagement de poste de travail (modèles arrêté 16/10/2017/ JO 21/10/2017 (dont une copie est versée au DMST).**

- ❖ Si le salarié (CDI, CDD, Intérimaire) a bénéficié **d'une visite médicale d'aptitude dans les deux ans précédant son embauche, un nouvel examen médical d'aptitude n'est pas nécessaire si :**

- Le salarié occupe un emploi identique avec des risques d'exposition équivalents
- Le médecin du travail intéressé est en possession du dernier avis d'aptitude du salarié
- Aucune mesure formulée ou aucun avis d'inaptitude n'a été émis au cours des 2 dernières années

Pour les intérimaires : les examens médicaux d'aptitude sont valables **pour 3 postes** ; si l'un des postes nécessite un suivi individuel renforcé (SIR) lors de la mission, *la visite est réalisée par le médecin du travail de l'entreprise utilisatrice*

Suivi individuel renforcé (SIR) : Salarié exposé à des risques particuliers :

- **Maximum 4 ans, avec une visite intermédiaire (2 ans) par un professionnel de santé de l'équipe pluridisciplinaire (infirmière, médecin collaborateur, interne santé travail).**

Avec selon les cas délivrance : **cliquer** : **d'une attestation de suivi, ou d'un avis d'aptitude ou d'inaptitude, ou d'un formulaire d'aménagement de poste de travail** : (modèles arrêtés **16/10/2017/ JO 21/10/2017**), (dont une copie est versée au DMST).

Poly exposition ANSES / PST3 : 09/2021

- ✓ **Profil C** : bruit, risques chimiques et contraintes posturales
- ✓ **Profil H** : risques physiques, chimiques, et thermiques
- ✓ **Profil E** : risques chimiques et contraintes posturales



PREVENTION GAGNANTE BTP
Performance Economique

Risques Particuliers :

- Travaux exposant aux poussières de bois inhalables CMR cat 1 A au sens de **l'article R. 4412-60 du code du travail**
Arrêté du 26 /10/2020 : fixant la liste des substances, mélanges et procédés cancérogènes au sens du code du travail JO 01/11/2020
- Travaux exposant aux émissions d'échappement de moteurs diesel (CMR).
Arrêté du 03/05/2021 modifiant l'arrêté du 26 /10/2020 fixant la liste des substances, mélanges et procédés cancérogènes au sens du code du travail JO 07/05 ; entrée en vigueur le 01/07/2021 : engins, PL, espace confiné clos
- Travaux exposant à la poussière de silice cristalline inhalable issue de procédés de travail : CMR cat 1 A **à compter du 01/01/2021** : au sens de **l'article R. 4412-60 du code du travail**
Arrêté du 26 /10/2020 : fixant la liste des substances, mélanges et procédés cancérogènes au sens du code du travail JO 01/11/2020 : Si terrain siliceux (front de taille) : silice cristalline fiche toxicologique INRS **(FT 232)**
- Travaux nécessitant une autorisation de conduite : chariot automoteur chantier ; portique manutention dans le puits

- Risque de chute de hauteur lors opérations montage et démontage échafaudages (échafaudage roulant ou fixe).
- Intervenant sur installations électriques ou dans leur voisinage : soumis à habilitation électrique : **utilisation scie circulaire (découpe coffrages bois)**
- Rayonnement ionisant : radon ; zone 3 ++ dans certaines communes
- Salariés < 18 ans affectés aux travaux interdits : dérogation

Risques Autres :

✓ **Contraintes posturales :**

- Manutention manuelle de charges 10 heures ou plus par semaine (ANSES 09/2021)
- Position debout ou piétinement 20 heures ou plus par semaine (4 heures par jour) (ANSES 09/2021)
- Contraintes posturales (à genoux, bras en l'air, accroupi ou en torsion) 2 heures ou plus par semaine (ANSES 09/2021)

✓ **Contraintes physiques intenses :**

- Exposition sonore : Bruit >81DbA(8h), crêtes > 135 dB (C)déclenchant action prévention
- Vibrations Main/Bras > 2,5 ms² (8h)) 10 heures ou plus par semaine (ANSES 09/2021) déclenchant action prévention



PREVENTION GAGNANTE BTP

Performance Economique

- Vibration Corps Entier : > 0,5 m/s² (8h) déclenchant action prévention
- Exposition aux rayonnements ionisants : radon)
- ✓ **Nuisances chimiques** : exposition à au moins un agent chimique classé ; ou à un agent chimique non classé ; ou à trois agents chimiques, qu'ils soient classés ou non ANSES 09/2021 (excepté nuisances déjà incluses dans les risques particuliers **cf. supra**) .
- Ciment : sensibilisation cutanée : brûlures (ciment dans les bottes)
- Gaz échappement moteur thermique
- Huile minérale démoulage

Amélioration et prise en compte de la poly exposition « Profils homogènes de travailleurs poly exposés » ANSES 09/2021

Nuisances Autres :

- Travail nuit :
- Risques biologiques. Rat

Dans le secteur du BTP l'accord de branche du 12/07/2006 définit le travail de nuit

« Est considéré comme travailleur de nuit, le salarié accomplissant, au moins 2 fois par semaine dans son horaire habituel, au moins 3 heures de travail effectif quotidien entre 21 heures et 6 heures, ou effectuant, au cours d'une période quelconque de 12 mois consécutifs, au moins 270 heures de travail effectif entre 21 heures et 6 heures ».

Le travail de nuit fait partie **des six facteurs de pénibilité visés dans le Code du travail.**

Examens Complémentaires/Mesures Conseillés :

Dépendent : du degré d'exposition actuel et passé selon la nuisance ; des poly expositions ; de l'environnement de travail (pics d'exposition ; travaux en milieu confiné/clos ; Co exposition ; ...) ; du degré de protection du salarié (**collectif, individuel**).

Important : Le médecin du travail **doit toujours tenir compte des recommandations de bonnes pratiques actuelles.**



❖ Bruit :

PREVENTION GAGNANTE BTP
Performance Economique

- **Echoscanner**, (mesure rapide non invasive et objective, car ne nécessite pas la participation active du salarié) **permet d'évaluer la fatigue auditive**, avant qu'une perte auditive ne se soit installée (pas de nécessité d'une cabine) ; c'est un outil complémentaire de l'audiométrie, il doit se positionner en amont de celle-ci.

- **Audiométrie** : quand la souffrance auditive est déjà installée, permet de suivre son évolution, si aucune mesure préventive n'a été mise en place, (périodicité, selon le protocole mis en place par le médecin du travail).

TMS Membres supérieurs :

- ✓ Série de vidéos destinée aux médecins du travail détaillant les manœuvres à réaliser dans le cadre du protocole européen d'examen clinique **SAL TSA**.

Il permet de diagnostiquer **12 types de TMS-Membre Supérieur** spécifiques, dès les signes précoces, ainsi qu'un syndrome général regroupant des TMS-MS dits non spécifiques, mais constituant des indicateurs précoces de TMS-MS "en devenir".

SALTA outil 15 INRS 01/2023

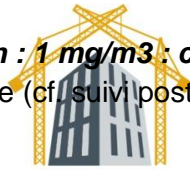
- ✓ Prise en charge des tendinopathies de la coiffe des rotateurs ensemble composé de quatre groupes de tendons : sous-scapulaire, sus-épineux, sous-épineux, petit rond. HAS 09/2023 ([lien](#)).

La consommation de tabac, et les maladies métaboliques sont un facteur aggravant du risque de rupture de la coiffe des rotateurs, laquelle est hypo vascularisée à l'insertion du sus-épineux et de l'infra-épineux

Entre 45 et 60 ans, les salariés exposés aux TMS, et fumeurs (ayant fumés pendant 10 ans) voient leur « chance » d'avoir une rupture de la coiffe multipliée par 10.

Conduite diagnostique devant une épaule douloureuse non traumatique de l'adulte et prise en charge des tendinopathies de la coiffe des rotateurs HAS 09/2023

- ❖ **Poussières Bois : VLEP sur 8 h : 1 mg/m³ : cat 1 CMR (CE) :** suivi exposition actuelle et passée (cf. suivi post exposition)



PREVENTION GAGNANTE BTP
Performance Economique

Arrêté du 26 /10/2020 : fixant la liste des substances, mélanges et procédés cancérigènes au sens du code du travail JO 01/11/2020

- EFR à l'embauche, puis périodiquement selon degré exposition à l'appréciation du médecin du travail :
- **Asthme en relation avec le travail**
- **Nasofibroscopie** tous les 2 ans au-delà de la 30ème année après le début de l'exposition pour les travailleurs ayant été exposé pendant plus de 12 mois cumulés lors de toute activité documentée à la recherche d'un carcinome du naso pharynx (exposition > 5 ans) délai prise en charge 40 ans

Recommandations pour les travailleurs exposés aux poussières de bois 01/2011

Copyright (©) : Tous droits réservés Prévention Gagnante BTP

Sociétés Françaises : médecine du travail, du Cancer, d'Oto-rhino-laryngologie, d'Imagerie Tête et Cou, de Santé Publique

- ❖ Le BTP un des secteurs où les cas de BPCO attribuables à une exposition professionnelle sont les plus nombreux. (15 % des cas est liée à l'environnement professionnel)

Les expositions cumulées aux poussières respirables , et à la silice : sont les facteurs de risque les plus importants , pour expliquer une diminution des débits expiratoires et les symptômes respiratoires, même en l'absence de signes radiologiques

Effet synergique du tabagisme et de l'exposition professionnelle pour le risque de survenue de BPCO.

- ❖ **Suivi Exposition Silice** : **galerie en terrain siliceux**

Arrêté du 26 /10/2020 : fixant la liste des substances, mélanges et procédés cancérigènes au sens du code du travail JO 01/11/2020



PREVENTION GAGNANTE BTP Performance Economique

- ❖ **Particules fines cancérigènes** CMR cat :1 CIRC : compresseur, interventions régulières en bordure de voie circulée, pic pollution

EFR : à l'embauche bilan initial, puis, à l'appréciation du médecin du travail (protocole de suivi), en fonction du degré d'exposition et de l'examen clinique.

Mise au point d'une nouvelle méthode d'évaluation des expositions aux émissions particulières des moteurs diesel :

La méthode mise au point permet d'évaluer dans la fraction alvéolaire des aérosols prélevés 0,1 à 2 fois la VLEP-8h de 0,05 mg de carbone élémentaire par mètre cube d'air.

Elle a fait l'objet d'une **fiche méthodologique MétroPol M-436** pour le dosage du carbone élémentaire dans les émissions d'échappement de moteur diesel.

❖ **Exposition rayonnements ionisants : radon (zones 3++)**

Aucune recommandation n'existe concernant les salariés exposés au radon

On peut conseiller :

- Radiographie thoracique (radio référence)
 - EFR : courbe débit volume (VEMS, CVF ,DEMM 25-75), tous les 4 ans (SIR)
- ✓ Après 20 ans d'exposition cumulée, (selon les niveaux d'exposition actuels et antérieurs, tabagisme), une radiographie pulmonaire, pourrait être proposée tous les 4 ans (lors SIR effectuée par le médecin du travail) ;

En cas de diagnostic radiologique douteux ou d'insuffisance respiratoire inexplicée, un TDM thoracique faible dose pourrait être demandé.



- ✓ **À partir de l'âge de 50 ans**, un TDM thoracique faible dose pourrait être envisagé en fonction des signes cliniques respiratoires, d'un tabagisme associé.

PREVENTION GAGNANTE BTP
Performance Economique

Le dossier médical en santé au travail **de chaque salarié exposé aux RI est complété par :**

- L'évaluation individuelle de l'exposition aux rayonnements ionisants transmise par l'employeur
- Les résultats du suivi dosimétrique individuel
- Le cas échéant, les expositions ayant conduit à un dépassement des valeurs limites ainsi que la dose reçue au cours de ces expositions
- Les résultats des examens complémentaires prescrits par le médecin du travail

Le dossier médical en santé au travail de chaque travailleur est conservé jusqu'au moment où **// a ou aurait atteint l'âge de soixante-quinze ans** et en tout état de cause, **pendant une période d'au moins cinquante ans à compter de la fin de l'activité professionnelle impliquant une exposition aux rayonnements ionisants.**

Travail nuit : recommandations HAS 2012 : Rechercher :

- Le temps de sommeil du salarié (agenda du sommeil) ;
- La typologie circadienne du salarié (questionnaire de Horne et Ostberg) ;
- Troubles sommeil et vigilance (échelle somnolence Epworth)

Situation ou type de risque	Éléments cliniques à surveiller lors de chaque visite médicale	Outils cliniques et/ou paracliniques d'évaluation recommandés	Périodicité recommandée pour l'utilisation des outils cliniques et/ou paracliniques	Mesures ou contre-mesures recommandées
Troubles du sommeil	- Temps de sommeil sur 24 heures - Troubles du sommeil	- Agenda du sommeil	- 1 ^{re} visite médicale et en cas de plainte du salarié	- Maintien d'un temps de sommeil > à 7 heures par 24 heures et d'une bonne hygiène de sommeil
	- Typologie circadienne : Êtes-vous du "matin" ou "du soir" ? Êtes-vous court (< 6 heures) ou long (> 9 heures) dormeur ?	- Questionnaire de chronotype (questionnaire de Horne & Ostberg)	- Si besoin, afin de compléter l'évaluation clinique du chronotype	- Privilégier des rythmes de rotations intermédiaires (4 à 5 jours) - Sieste courte (< à 30 minutes) - Exposition à la lumière avant et/ou en début de poste - Limitation de l'exposition à la lumière en fin de poste - Éviter les excitants
Somnolence et risque accidentel	- Troubles de la vigilance - Accidents du travail et accidents de trajet	- Échelle de Somnolence d'Epworth	- 1 ^{re} visite médicale, puis tous les 2 ans :(lors visite intermédiaire par infirmier	- Rotations en sens horaires (matin, après-midi, nuit) - Temps maximum par poste de travail court (≤ à 8 heures) - Régularité des horaires et des rythmes de travail - Sieste courte (< à 30 minutes) - Caféine uniquement en début de poste, avec respect des précautions cardiovasculaires - Exposition à la lumière avant et/ou en début de poste - Limitation de l'exposition à la lumière en fin de poste

Agenda sommeil-éveil - HAS

Questionnaire de typologie circadienne de Horne et Ostberg

Échelle somnolence d'Epworth,

Il est recommandé de :

- Mesurer le poids et sa distribution (tour de taille, calcul de l'IMC à la 1^{re} visite médicale, et lors des examens ultérieurs).
- Surveiller lors de chaque examen la TA.
- S'assurer que le travailleur posté et/ou de nuit bénéficie d'un bilan lipidique périodique et d'un dépistage du diabète de type 2 en fonction des autres facteurs de risque associés.

- L'interroger sur la fréquence et les modes de consommations alimentaires et sur la pratique d'une activité physique régulière
- L'interroger sur l'apparition de symptômes digestifs (nausées, troubles du transit, douleurs abdominales, troubles dyspeptiques, pyrosis, brûlure épigastrique) et de rechercher des signes cliniques évocateurs d'un syndrome ulcéreux
- Rechercher des symptômes dépressifs et/ ou anxieux : échelle de dépression HAD (*Hospital Anxiety and Depression Scale*) [Outil Echelle HAD - HAS](#) [Travail nuit](#)

❖ Vaccinations :

La vaccination s'inscrit autant que possible dans le **cadre du suivi médical obligatoire en santé au travail**, auquel a droit chaque salarié.

Cet acte peut résulter de :

- ✓ **L'évaluation des risques professionnels** réalisées dans l'entreprise

Le médecin du travail conseille la vaccination recommandée après s'être assuré :

- De l'information générale sur la vaccination auprès des salariés.
- De la mise en œuvre des mesures de protection collectives, individuelles, du rappel des règles d'hygiène, en tenant compte de la veille sanitaire, et des études épidémiologiques, ainsi que des vaccinations déjà effectuées
- ✓ Ou s'inscrire dans le **cadre du calendrier vaccinal** s'appliquant à la population générale.

PREVENTION GAGNANTE BTP
Performance Economique

Au-delà des vaccinations liées aux risques professionnels (**vaccins recommandés** du fait de l'exposition à certains risques, **vaccins rendus obligatoires** par l'activité professionnelle), les SPSTI sont désormais, des acteurs attendus sur les vaccinations contribuant à la **prévention de toutes les maladies transmissibles**, y compris celles qualifiées de « communautaires », conformément au calendrier vaccinal publié par le ministère de la santé

L'implication des professionnels de santé au travail est notamment attendue sur *trois vaccinations*

- ✓ **Diphtérie, tétanos, poliomyélite (DTP)** : recommandation calendrier vaccinal Français (HAS) : chez l'adulte : rappel tous les 20 ans : à 25 ans ; 45 ans ; 65 ans ; après 65 ans : rappel tous les 10 ans

Arrêt de commercialisation à compter du 19/08/2024 du vaccin REVAXIS utilisé pour le rappel vaccinal dTP (diphtérie, tétanos et poliomyélite)

Pour réaliser ces rappels, les alternatives sont les *vaccins tétravalents* : **Boostrixtetra** et **Repevax** qui incluent une valence vaccinale anticoquelucheuse (dTcaP).

L'utilisation de ces vaccins est d'autant plus pertinente qu'une épidémie de coqueluche est en cours en France et en Europe

- ✓ **Rougeole, oreillons, rubéole (ROR)** : *deux doses de vaccins ROR* (vaccin trivalent avec un délai minimum d'un mois entre les deux doses) nécessaires pour *chaque personne née depuis 1980*
- ✓ **Grippe saisonnière** : la **vaccination des adultes n'est pas obligatoire** mais contribue à limiter la propagation de l'épidémie de grippe, virus pouvant entraîner des conséquences graves, voire mortelles, en particulier chez les **personnes fragiles**.

Le professionnel de santé au travail **peut néanmoins décliner cette pratique**, s'il **ne peut pas réaliser cette vaccination, dans les conditions de sécurité** imposées par la santé publique (absence de trousse de secours adaptée...) ou s'il estime n'avoir : **ni le temps, ni la formation, ni les moyens matériels** pour la pratiquer.

Il peut alors choisir d'orienter le travailleur vers son médecin traitant.

- ❖ **Les médecins du travail, collaborateurs-médecins, internes et infirmiers** de santé au travail peuvent réaliser les vaccinations nécessaires à la protection des travailleurs.

PREVENTION GAGNANTE BTP

Performance Economique

Dans le cas où le **vaccin est obligatoire ou recommandé** en raison de la **prévention des risques professionnels**, **celui-ci est pris en charge par l'employeur** **article R. 4426-6 C.Trav**

Dans le cas où le **vaccin est sans lien direct avec l'activité professionnelle**, les vaccins sont **remboursables par l'Assurance Maladie**, sur prescriptions individuelles conformément aux règles de droit commun.

Toutefois, lorsqu'une **entreprise** souhaite mettre en place une **campagne de vaccination** (contre la grippe saisonnière par exemple), elle peut aussi faire le choix de la **prise en charge globale, à ses frais**, de l'ensemble des vaccins.

Le site de référence sur la vaccination, **Vaccination-info-service.fr**, permet à chacun d'accéder à des informations factuelles, pratiques et scientifiquement validées sur la vaccination aux différents âges de la vie, sur la vaccination en général ou une vaccination particulière.

Copyright (©) : **Tous droits réservés Prévention Gagnante BTP**

Questions-réponses : la vaccination par les services de prévention et de santé au travail Ministère Travail santé solidarités 03/2024

Calendrier des vaccinations et recommandations vaccinales 2024 Ministère Travail Santé Solidarités 04/2024

❖ Données de Santé :

La cabine de télémedecine est un *Dispositif Médical de classe IIA*, qui garantit aux professionnels de santé : la fiabilité et la standardisation de toutes les données de santé recueillies.

Son architecture est sécurisée (hébergement des données sur une plateforme HDS, conformité RGPD) et l'interopérabilité permet d'interfacer l'outil avec les logiciels métier de santé au travail.

- **Bilan de santé autonome** : le salarié réalise lui-même, guidé par un didacticiel vidéo, **en moins de 10 minutes** : la prise de ses constantes physiologiques : **poids, taille, IMC, oxymétrie de pouls** (procédure simple, abordable et non invasive pour mesurer la concentration en oxygène dans le sang.), **fréquence cardiaque, température, tension artérielle.**

A cela peuvent s'ajouter **les tests visuels et d'audiométrie, analyse urines....**

Les résultats sont directement imprimés sur des tickets dans la cabine et transférés sur le logiciel du SST



L'équipe de santé au travail (infirmière, médecin du travail...) dégage ainsi du temps : pour l'information du salarié sur les risques, la sensibilisation sur les moyens de prévention (fiche métier) ; la traçabilité des expositions professionnelles (suivi post exposition), ainsi que pour la veille épidémiologique.

❖ Téléconsultation Santé Travail :

Téléconsultation

❖ Visite médicale mi-carrière :

Organisée à une échéance déterminée , par accord de branche ou, à défaut, durant l'année civile du 45e anniversaire du travailleur" (article 22 Loi 02/08/2021), est **obligatoire pour le salarié en SIR. Article L4624-2**

Cet examen peut éventuellement être anticipé et organisé conjointement avec une autre visite médicale , lorsque le travailleur doit être examiné par le médecin du travail deux ans avant l'échéance prévue.

Cette visite médicale a pour objectifs de :

- Établir un état des lieux de l'adéquation entre le poste de travail et l'état de santé du travailleur, à date, en tenant compte des expositions à des facteurs de risques professionnels
- Évaluer les risques de désinsertion professionnelle
- Sensibiliser le travailleur aux enjeux du vieillissement au travail.

Cette visite est réalisée par le médecin du travail , mais peut aussi être réalisée par un infirmier(e) de santé au travail en pratique avancée ; à l'issue de la visite, il peut s'il ou elle l'estime nécessaire, orienter sans délai le salarié vers le médecin du travail

Seul le médecin du travail : peut proposer par écrit, après échange avec le salarié et l'employeur des mesures individuelles d'aménagement , d'adaptation , ou de transformation du poste de travail , ou des mesures d'aménagement du temps de travail , justifiées par des considérations liées à l'âge, ou à l'état de santé physique ou mental du salarié

Le référent handicap , obligatoire dans les entreprises supérieures à 250 salariés, *peut à la demande du salarié*, participer à cette visite médicale (il est tenu à une obligation de discrétion à l'égard des informations à caractère personnel qu'il est amené à connaître .

- ❖ **Sensibilisation à la lutte contre l'arrêt cardiaque et aux gestes qui sauvent préalablement au départ à la retraite du salarié**

Actions sensibilisation à la lutte contre l'arrêt cardiaque et aux gestes qui sauvent au départ à la retraite du salarié



- ❖ **Visite Fin Carrière /Suivi Post Exposition / Post Professionnel :**

PREVENTION GAGNANTE BTP
Visite fin carrière Suivi Post Exposition Suivi Post Professionnel
Performance Economique

Mineur Boiseur Galerie/Tunnel (SPE/SPP):

- ✓ Inhalation de poussières de silice **(25)** *si terrain siliceux*
- ✓ Poussières de bois **(47 B)**
- ✓ Huiles minérales dérivées du pétrole **(36 bis)**
- ✓ Travaux exposant aux émissions d'échappement de moteurs diesel
- ✓ Rayonnements ionisants :radon en zone 3 ++ **(6)**
- ✓ **Autres nuisances ayant des effets différés potentiels :**
 - Manutentions manuelles de charges : absence de recommandation actuellement
 - Postures pénibles définies comme positions forcées des articulations
 - Vibrations mécaniques : absence de recommandation actuellement
 - Agents chimiques dangereux, y compris poussières et fumées

- Bruit : Audiométrie de fin de carrière
- Travail de nuit
- Travail en équipes successives alternantes



PREVENTION GAGNANTE BTP
Performance Economique