

Responsable Parc Matériels

Activités Tertiaires : Encadrement 13. 09 .18 Mise à jour : 09/2024

Codes : **NAF** :74.90B ; **ROME** : I1102 ; **PCS** :384c

Les informations fournies sont indicatives, sans caractère obligatoire, et n'ont aucune valeur légale

Situation Travail

Est en charge de la gestion et la maintenance d'un parc matériel (engins, matériels de chantier) BTP, ou de carrière de matériaux construction, ainsi que du management des équipes de maintenance ; supervise l'entretien des divers matériels, veille à leur disponibilité et préconise les investissements nécessaires



Le métier de responsable matériel s'exerce principalement dans le secteur du BTP ; il peut également travailler dans le secteur de la production de matériaux : carrière, gravière, sablière sous l'intitulé " responsable en maintenance industrielle ".



PREVENTION GAGNANTE BTP

Performance Economique

Au sein des entreprises de construction, le responsable matériel BTP est le plus souvent généraliste, et doit faire preuve de polyvalence.

Chez un prestataire (loueur de matériels ou d'engins), supervise l'entretien du matériel immobilisé dans les ateliers.

Chez le client, veille à l'implantation du matériel sur le site de production et se charge de la formation des futurs utilisateurs.

Doté de bonnes connaissances en mécanique, électrotechnique et hydraulique, il est capable d'intervenir sur un large éventail de matériel.

Il peut par ailleurs disposer d'expertises plus pointues dans tel ou tel type de matériel : ex : sur le matériel de levage (chariot automoteur, grue, nacelles...), roulant (bulldozers, pelles sur chenilles...), petit matériel.

Présent sur un seul site (entreprise, agence), il doit savoir prendre les bonnes décisions (optimisation de process, achat/leasing) et gérer les aspects opérationnels du métier (résolution de pannes, formation des équipes).

Définit et met œuvre l'activité de maintenance :

- Contrôle et supervise l'entretien du ou des parcs de matériel des établissements relevant de son périmètre, planifie le travail des équipes de mécaniciens, et techniciens de maintenance (fixe les objectifs, répartit le travail).
- Consulte les différents prestataires techniques, négocie et suit les contrats de sous-traitance (prestations de maintenance, locations).
- Crée des indicateurs de performance pour l'activité de maintenance *et définit une stratégie préventive*.
- Réalise une veille technologique sur les nouveaux matériels.
- Gère au quotidien le budget dédié à l'activité de maintenance.

Met à disposition et entretient le matériel :

Avant tout achat établit **un cahier des charges** tenant compte des évolutions techniques , en présence du service sécurité, du ou des conducteurs de travaux, chefs de chantier ; et futurs utilisateurs du matériel , afin de faire correspondre l'usage du matériel avec les besoins réels du chantier



PREVENTION GAGNANTE BTP Performance Economique

- Assure la gestion technique et financière des ressources matérielles et des équipements des chantiers .
- Réalise l'entretien des matériels et engins de chantier, afin de garantir leur fiabilité, leur conformité (vis-à-vis de la réglementation et prévoit les actions d'entretien et de mise à niveau en cas de dégradations ou d'avaries), et leur disponibilité.
- Organise les affectations et les rotations de matériels en fonction des besoins des chantiers, en fonction du déroulement des travaux, en lien avec le conducteur de travaux.
- Met en place des actions de maintenance curative dans le cadre de réparation lors d'une casse ou d'une panne.
- Veille à une bonne utilisation du matériel et déploie une stratégie de maintenance préventive afin d'anticiper les risques d'usure.
- Délivre ou supervise les actions de formation sur le terrain auprès des nouveaux utilisateurs et veille à l'application des consignes en matière de sécurité.
- Assure la tenue à jour de l'ensemble des documents administratifs des matériels
- Est chargé(e) d'établir et de suivre le budget global de maintenance, ainsi que de définir le plan d'investissement matériel en respectant un cahier des charges.

- Peut être impliqué dans la mise en place de la politique qualité hygiène sécurité environnement en lien avec l'ingénieur QHSE

Dans ce cas, il peut jouer un rôle de correspondant QHSE sur le terrain ; participe ainsi à la sensibilisation et à l'animation de session de formation des équipes sur ces questions.

- Peut également avoir recours exclusivement à la location, auquel cas, il a alors davantage un profil de gestionnaire, chargé de recueillir les besoins exprimés par les équipes travaux, et de négocier les contrats avec les loueurs et de planifier les interventions sur chaque chantier.

Doit posséder de :

- Très bonnes connaissances juridiques et réglementaires en matière de protection, de sécurité, d'hygiène et d'environnement
- Forte capacité de négociation et bonne connaissance du marché des prestataires (loueurs)
- Un sens du management des hommes, animation d'équipes, un goût de la gestion, de l'innovation dans les domaines techniques et mécaniques.
- Un sens du contact et du relationnel avec : les équipes travaux, conducteurs de travaux, chefs d'établissements qu'il « approvisionne » en matériel, ses fournisseurs externes, constructeurs de matériel.



PREVENTION GAGNANTE BTP

Performance Economique

- La réactivité, méthode et capacité d'organisation, car doit être capable de trouver des solutions parfois dans des délais très court
- Capacité d'anticipation et d'analyse des problèmes pour intervenir simultanément en dépannage et en maintenance préventive
- Bonnes connaissances des progiciels dédiés à l'activité industrielle (GPAO, GMAO) afin de suivre l'activité de maintenance (volume d'intervention, taux de panne)

Exigences

- Charge Mentale
- Conduite VL
- Contact Clientèle
- Esprit Sécurité
- Horaire Travail : dépassement d'horaires
- Sens Responsabilités/ Management
- Capacité Réflexion/Analyse
- Travail en Equipe

Accidents Travail

- Risque Routier
- Chute Plain-pied
- Chute Hauteur : sur chantier
- Renversement par engin/Véhicule : sur parc matériel ou chantier

Nuisances

- Bruit
- Risque Psychosocial (RPS) / Stress :
Aléas des chantiers, pression, de la hiérarchie ; intensification du travail, surcharge informationnelle : usage du téléphone mobile et de la messagerie (TIC), horaires, etc.... ;
responsabilité : organisationnelle, technique et humaine

En Savoir Plus :

Stress et messagerie électronique. Quelle prévention peut être mise en place ? INRS 2014

Maladies Professionnelles



Un clic sur le numéro, et le tableau MP s'ouvre :

- Atteinte auditive provoquée par les bruits (lésionnels) 42, environnement bruyant (mécanique, engins, chantiers)

PREVENTION GAGNANTE BTP
Performance Economique

Mesures Préventives

Un clic sur un des items des Mesures Préventives, ouvre *sur le chapitre correspondant du Guide Bonnes Pratiques Prévention BTP*

MESURES ORGANISATIONNELLES :

Principes Généraux Prevention :

Document Unique Evaluation Risques Professionnels (DUERP)

- ✓ **Outil d'évaluation des risques professionnels - Travail de bureau outil OIRA INRS**

Autorisation Conduite/Formation : peut être nécessaire

Bruit

Risques Psychosociaux(RPS)/Qualité Vie Conditions Travail (QVCT) : pression de la hiérarchie ; TIC, Burn Out

Risque Routier Transport Personnels/Matériels :Véhicule Utilitaire léger & VL

Sédentarité Travail/Activités Physiques en Entreprise

Télétravail/Visioconférence

Prevention Pratiques Addictives en Milieu Travail

MESURES TECHNIQUES :

Aménagement Bureau :

Bon dimensionnement des mobiliers et des équipements de travail, adaptation du poste de travail et du positionnement de la souris, du clavier, de l'écran de visualisation (évitant les reflets), bureau à hauteur variable et pauses régulières pour limiter les risques liés aux positions de travail statiques, limitation des ports de charge archives++ (aides à la manutention)



PREVENTION GAGNANTE BTP

Performance Economique

Bureau à hauteur variable « bureau dynamique » permettant une alternance de position assise/debout, permettant de rester physiquement actif tout en travaillant devant un écran ; courtes pauses actives (5') toutes les heures afin de limiter la position assise (marcher, se mettre debout, mobilisation musculaire).

Révolution des espaces de travail tertiaires qu'en est 'il de la prévention ?

Numéro 265 - Revue Hygiène et Sécurité du Travail 12/2021 INRS

Chute Plain-Pied : **cf. Conception des locaux :**

Risques Psychosociaux (RPS)Qualité Vie Conditions Travail (QVCT) /TIC/Sexisme

Information Sensibilisation Hygiène Vie

MESURES HUMAINES :

Accueil Nouveaux Embauches/ Intérimaires : TutoPrév' Accueil. Travail de bureau ED 4469 INRS 09/2020

Certificat Aptitude Conduite en Sécurité (CACES®) : **R482** catégorie G conduite engins hors production (essais).

Information Sensibilisation Hygiène Vie

Information/Sensibilisation Bruit.

Sensibilisation Risques Psychosociaux(RPS)

Formation/Maintien-Actualisation Compétences (MAC-SST)

Formation Utilisation Matériels Lutte Incendie

Possibilité d'utiliser un simulateur de feu en réalité virtuelle, dans un environnement de bureaux. Intégrant de vrais extincteurs connectés (extincteurs à eau et CO2), sans risque pour les exercices et mises en situation, *et limitant la mobilisation sur le temps de travail.*

Sensibilisation Risque Routier



PREVENTION GAGNANTE BTP

Performance Economique

Suivi Individuel Préventif Santé

OBJECTIFS :

- Informer le salarié sur les facteurs de risque du métier, et le sensibiliser sur les moyens de prévention (une fiche métier peut être remise)
- **Tracer ses éventuelles expositions professionnelles passées** (suivi post exposition/post professionnel)
- Préserver sa santé physique et mentale, tout au long du parcours professionnel, afin de prévenir ou réduire les risques psychosociaux(RPS), prendre en compte ***l'impact du télétravail et l'organisation du travail sur la santé***, évitant une ***désinsertion professionnelle*** (cellule dédiée dans le SPST) , *et ainsi contribuer au maintien dans l'emploi.*
- **Participer à des actions de promotion de la santé** sur le lieu de travail, liés au mode de vie (hygiène alimentaire, conduites addictives, bénéfices de la pratique sportive ...), ainsi qu'à des campagnes de vaccination et de dépistage
- L'Informé sur les modalités de suivi de son état de santé

MODALITES DE SUIVI :

Permet d'assurer la surveillance de l'état de santé des travailleurs en fonction des risques concernant leur santé au travail et leur sécurité et celle des tiers, de la pénibilité au travail et de leur âge.

Le médecin du travail, avec l'équipe pluridisciplinaire, **est un régulateur et un ordonnateur du dispositif de suivi préventif adapté au salarié** : en tenant compte du poste, de la tâche, de l'environnement et de l'individu lui-même.

PRISES EN CHARGE :

- Les examens complémentaires prescrits par le médecin du travail dans le cadre de ce suivi *sont à la charge du service de santé au travail interentreprises.*

- Le temps nécessité par les visites et les examens médicaux, y compris les examens complémentaires, est :

- Soit pris sur les heures de travail des travailleurs sans qu'aucune retenue de salaire puisse être opérée,
- Soit rémunéré comme temps de travail effectif, lorsque ces examens ne peuvent avoir lieu pendant les heures de travail.



PREVENTION GAGNANTE BTP

Performance Economique

- Les frais de transport nécessités par ces visites et ces examens sont pris en charge par l'employeur.

Pour les intérimaires :les examens médicaux d'aptitude sont valables **pour 3 postes** ; si l'un des postes nécessite un suivi individuel renforcé (SIR) lors de la mission , *la visite est réalisée par le médecin du travail de l'entreprise utilisatrice*

Suivi à l'embauche : Salarié non exposé à un risque ;

Visite d'information et de prévention (VIP) : organisée par le médecin du travail, visite *qu'il peut déléguer à un professionnel de santé de l'équipe pluridisciplinaire, avec délivrance cliquer : d'une attestation de suivi, 21/10/2017), (modèle arrêté 16/10/2017/ JO 21/10/2017), (dont une copie est versée au DMST), si première VIP, création d'un dossier médical santé travail (DMST).*

Cette VIP a lieu

- Dans un délai n'excédant pas 3 mois

- Si le salarié : a bénéficié d'une VIP **dans les 5 ans** ; le salarié intérimaire : **dans les 2 ans**, **précédant l'embauche, l'organisation d'une nouvelle VIP n'est pas nécessaire si :**

- Le salarié occupe un emploi identique
- Le professionnel de santé est en possession de la dernière attestation de suivi
- Aucune mesure formulée n'a été émise entre temps.

Tout salarié reconnu travailleur handicapé (RQTH) ; ou titulaire d'une pension d'invalidité, est orienté sans délai vers le médecin du travail, dans le respect du protocole élaboré ;

Cette nouvelle visite, effectuée par le médecin du travail, a pour objet de proposer, des adaptations du poste ou l'affectation à d'autres postes, si elles sont nécessaires ; le médecin du travail, **dans le cadre du protocole élaboré, détermine la périodicité et les modalités du suivi de son état de santé qui peut être réalisé par un professionnel de santé de l'équipe pluridisciplinaire.**



PREVENTION GAGNANTE BTP

Performance Economique

Suivi individuel Salarié non exposé à un risque :

- **Maximum 3 ans** : si le salarié est :

- **Reconnu travailleur handicapé (RQTH) ; titulaire d'une pension d'invalidité ; ou salarié ayant un suivi adapté** (en fonction des conditions de travail, l'âge et l'état de santé du salarié), **selon le protocole établi par le médecin du travail, les pratiques pourront ainsi être variables d'un service à l'autre.**

- **Maximum 5 ans** : si aucune situation particulière.

Avec délivrance **cliquer** : **d'une attestation de suivi, 21/10/2017), (modèle arrêté 16/10/2017/ JO 21/10/2017), dont une copie est versée au DMST.**

Risques Particuliers :

- Néant

- La liste des risques particuliers déterminée par voie réglementaire **peut être complétée par l'employeur**, après avis du Médecin du travail et du CSE ; cette liste doit être en cohérence avec l'évaluation des risques professionnels et la fiche d'entreprise.

Risques Autres :

- Bruit : >81dBA (8h), crête > 135 dB(C) déclenchant action prévention : environnement bruyant
- Risque Psychosocial (RPS) / Stress /TIC
- Risque routier
- Sédentarité
- Hygiène de vie

Examens Complémentaires/Mesures Conseillés :

Aucun examen complémentaire n'est à prescrire systématiquement ; protocole de suivi défini par le médecin du travail (suivi individualisé).

Bruit :



PREVENTION GAGNANTE BTP Performance Economique

- **Echoscanner**, (mesure rapide non invasive et objective, car ne nécessite pas la participation active du salarié) **permet d'évaluer la fatigue auditive**, avant qu'une perte auditive ne se soit installée (pas de nécessité d'une cabine) ; c'est un outil complémentaire de l'audiométrie, il doit se positionner en amont de celle-ci.

- **Audiométrie** : quand la souffrance auditive est déjà installée, permet de suivre son évolution, si aucune mesure préventive n'a été mise en place, (périodicité, selon le protocole mis en place par le médecin du travail).

- ❖ **Contrôle fonction visuelle (fatigue visuelle) travail sur écran** : efforts d'accommodation (picotements des yeux, flou visuel, sécheresse oculaire, maux de tête ...)
Pour limiter ce risque, il est nécessaire d'adapter le poste de travail : éclairage suffisant, bonne distance entre les yeux de l'opérateur et l'écran, éviter les reflets sur l'écran, etc.
...
Néanmoins ces solutions peuvent être difficiles à mettre en œuvre du fait de la mobilité et de l'utilisation d'écrans mobiles.

Lumière bleue :

Depuis l'apparition des leds , et le déploiement à grande échelle d'écrans numériques, il est de plus en plus question de la lumière bleue, de ses effets potentiels sur la fatigue oculaire ou le sommeil, etc.

Dans le spectre de la lumière visible par l'œil, les longueurs d'onde courtes de 380 à 450 nm , correspondent à une lumière perçue de couleur bleue.

Si la lumière bleue produit des effets physiologiques spécifiques chez l'humain : vision colorée, influence sur l'horloge biologique et le sommeil , *dans des conditions normales d'utilisation, elle est sans risque.*

Actuellement, un éclairage led de qualité , est moins agressif qu'un ciel bleu ensoleillé

Les appareils numériques ne sont responsables que "d'un millième" de la lumière bleue que nous percevons ; la plus grosse source de lumière bleue provient de la lumière naturelle du soleil.

Ordinateurs, tablettes, smartphones possèdent des écrans présentant parfois un rétroéclairage enrichi en lumière bleue, ces dispositifs ont des niveaux d'émission faibles.



PREVENTION GAGNANTE BTP Performance Economique

Au vu des données scientifiques actuelles, ils ne présentent pas de risque photo biologique pour la rétine.

Afin de prévenir les risques de fatigue visuelle au quotidien, des mesures de prévention peuvent être prises :

- ❖ Privilégier un écran mat plutôt que brillant
- ❖ Implanter les écrans de façon à éviter les reflets et les éblouissements sur les écrans,
- ❖ Organiser l'activité de façon à alterner tâches sur écran et tâches sans écran...
- ❖ Les options d'affichage pauvre en lumière bleue sont aussi intéressantes , pour limiter le soir les effets perturbateurs des écrans sur l'endormissement.

À partir de 50 ans, pour les personnes concernées par un ou plusieurs de ces facteurs de risque

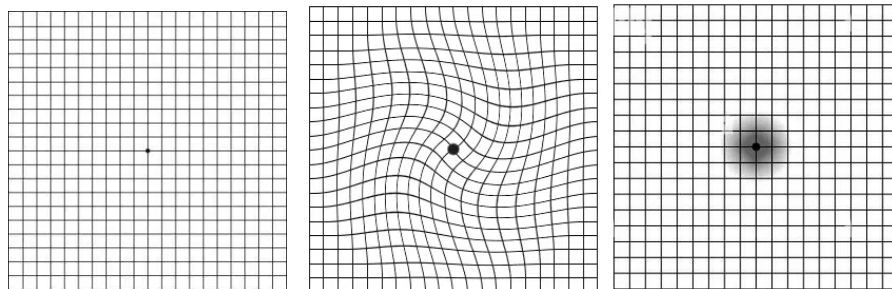
- Antécédents familiaux : le facteur de risque principal
- Obésité (IMC ≥ 30 kg/m²)
- Régime alimentaire pauvre en oméga 3 ou riche en graisses saturées
- Tabagisme.

Leur vision devrait être régulièrement surveillée , dans le cadre d'une autosurveillance, ou **lors des différentes visites en santé travail (VIP, ...)**, avec la **Grille d'Amsler Surveillance de la macula**

Dégénérescence maculaire liée à l'âge :recommandations HAS 10/2022

En cas d'anomalie lors de ce test , adresser la personne rapidement à un ophtalmologiste, « **une semaine maximum** », indique-la HAS.

Celui-ci procédera à un examen ophtalmologique clinique complet avec examen approfondi du **fond d'œil** et des examens complémentaires, notamment : une tomographie par cohérence optique (**OCT**), voire **une angiographie**.



Métamorphopsies

Scotome



PREVENTION GAGNANTE BTP Performance Economique

- ❖ **Techno-dépendance (TIC)** : dépendance au courrier électronique, la surcharge informationnelle et le technostress ; **rappeler le droit à la déconnexion**
- ❖ **Recherche de TMS** : cervicalgies, dorsalgies, douleurs épaules, coudes, poignets ;
- ❖ **Dans le cadre du Suivi Individualisé** :

Veiller :

- A un Poids Corporel normal (IMC cible de 18.5 à 24.9 kg/m²) : **Calcul IMC**
- Au risque de complications métaboliques et cardiovasculaires :
 - Elevé à partir d'un tour de taille supérieur ou égal à 94 *cm chez l'homme* ; et supérieur ou égale à 80 *cm chez la femme*
 - Significativement élevé à partir d'un tour de taille de ≥ 102 *cm chez l'homme* ; ≥ 88 *cm chez la femme*.

Grâce à la normalisation du poids corporel, on note très souvent une amélioration du risque cardiovasculaire

- **Agir contre l'inactivité physique ou "comportement sédentaire"** qui est la première cause de mortalité évitable dans les pays occidentaux, devant le tabac ; la prévention en ce domaine est très peu développée au niveau professionnel.

Une action d'accompagnement des personnes dans leurs choix de santé, **par des actions d'éducation**, est nécessaire++ afin de donner à chacun les moyens de prendre en charge sa propre santé de manière autonome et responsable

Une méta-analyse publiée dans le **Journal of Clinical Oncology en 12/ 2019** a étudié les relations entre l'activité physique et l'incidence de 15 types de cancer chez plus de 750 000 personnes suivies pendant 10 ans.

Les résultats montrent **qu'une pratique hebdomadaire de 2,5 à 5 heures d'activité physique d'intensité modérée** permet de réduire significativement les risques d'apparition de 7 cancers différents sur les 15 étudiés : **côlon, sein, endomètre (utérus), rein, myélome (moelle osseuse), foie et lymphome non hodgkinien (système immunitaire).**

- ❖ **L'inactivité physique** se définit, comme le non atteint : des seuils d'activité physique recommandés : pour un adulte **150' d'activité d'intensité modérée ou 75 'd'intensité élevée/semaine (25' 3 fois/semaine).**

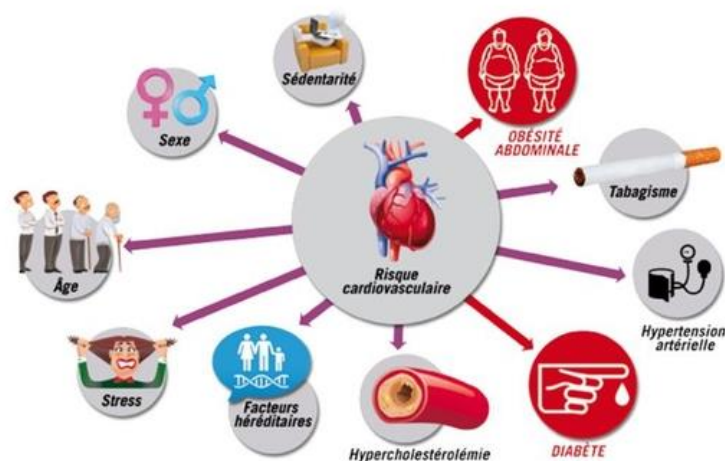


PREVENTION GAGNANTE BTP

Performance Economique

- ❖ **Le comportement sédentaire** : se caractérise par une position assise ou allongée en situation d'éveil avec une dépense énergétique inférieure ou égale à 1,5 fois le repos

Testez vos connaissances : activité physique et sédentarité ONAPS 06/2019



- Bilan biologique (profil lipidique) et ECG :

- Age > 45 ans chez les hommes ; > 55 ans chez les femmes :

- Chez le sujet présentant **des facteurs de risque péjoratifs** : obésité (IMC > 30), hypertendu et diabétique ; taux de HDL-cholestérol est < 0,60 g/l ;
taux LDL > 1,60g/L

-Chez les sujets présentant **l'association de 2 de ces facteurs de risques**

- Tabagisme actif ou sevré depuis moins de 5 ans
- Hérité cardio-vasculaire chez un ascendant du premier degré à un âge précoce (avant 55 ans chez le père ou 65 ans chez la mère)
- Pas d'activité physique régulière
- Consommation alcool excessive

Les facteurs de risque cardiovasculaires se potentialisent, c'est-à-dire qu'ils s'aggravent l'un l'autre.

Ainsi, l'association de plusieurs facteurs de risque, même de faible intensité, peut entraîner un risque très élevé de maladie cardio-vasculaire.



PREVENTION GAGNANTE BTP

Performance Economique

Ainsi une TA modérée, une petite intolérance au sucre, un cholestérol moyennement élevé, chez un petit fumeur, est un terrain beaucoup plus « à risque » qu'un cholestérol très élevé isolément.

Santé du cœur - Fédération Française de Cardiologie

- Accompagnement en tabacologie :

Depuis 2016, le droit de prescrire des substituts nicotiques est ouvert aux médecins et infirmiers du travail.

Un livret explique notamment comment :

- ✓ Aborder la question de la consommation tabagique
- ✓ Evaluer la dépendance
- ✓ Susciter ou renforcer la motivation du fumeur à arrêter et/ou réduire sa consommation de tabac grâce à l'entretien motivationnel.

Il liste l'ensemble des substituts nicotiques et donne pour chacun d'eux un mode d'emploi et les bons dosages.

Il fournit aussi un exemple d'ordonnance.

Premiers gestes en tabacologie Livret d'aide à la pratique pour les professionnels de santé Edition Respadd 01/2020

- ✓ **Faire prendre conscience au salarié du coût de sa consommation**

TEST : Le coût de ma consommation

- ✓ **Aborder la dépendance au tabac : trois types de dépendance**

Tabac - Les Outils d'évaluation, d'orientation et d'accompagnement Addict Aid : Tests : Fagerstrom ; Lagrue Legeron ; Demaria Grimaldi Lagrue

Fédération Française Cardiologie : propose des informations pratiques et documentées sur les facteurs de risque cardio-vasculaire.

Tabac Info Services : information sur le tabac ; centre antitabac le plus proche de chez vous

Comité Français Lutte contre Hypertension Artérielle



PREVENTION GAGNANTE BTP Performance Economique

❖ **Recherche symptômes Epuisement Professionnel (Burn out) :**

Le burn-out se traduit de diverses manières, ses signes ne sont pas spécifiques, il s'agit souvent de symptômes de stress chronique :

- **Signes Emotionnels** : tensions nerveuses, humeur triste, peurs indéfinissables ...
- **Signes Physiques** : troubles du sommeil, fatigue chronique, vertiges
- **Signes Cognitifs** : diminution de la concentration, erreurs, oublis, difficultés à réaliser plusieurs tâches à la fois...
- **Signes comportementaux ou interpersonnels** : repli sur soi, comportement agressif ou dérive vers des conduites addictives (alcool, drogues, tabagisme accru...)
- **Signes de Démotivation** : dévalorisation de soi, doute de ses compétences, perte de motivation ...

Questionnaire d'auto-évaluation de l'épuisement professionnel pour les cliniciens et les patients Marie Peze

Maslach Burnout Inventory comporte 22 questions permettant d'explorer 3 dimensions

- Sentiment Epuisement Emotionnel : 9 questions (1, 2, 3, 6, 8, 13, 14, 16, 20)
- Déshumanisation : 5 questions (5, 10, 11, 15, 22)
- Degré d'accomplissement personnel au travail : 8 questions (4, 7, 9, 12, 17, 18, 19, 21)

Chaque échelle donne un score, les 3 scores permettent de situer l'état de burnout de la personne

Le MBI, est un outil qui permet d'évaluer la sévérité du Burn-out, de distinguer pour chacune des dimensions, s'il est faible, moyen ou élevé.

Un score élevé aux deux premières échelles et un score faible à la dernière signe un épuisement professionnel

- ❖ **Workaholisme** : personne qui ressent une pression interne l'obligeant à travailler++, et qui ressent un mal-être intérieur et une sensation de culpabilité lors des périodes d'inactivité , avec des conséquences importantes sur la santé :

Pour le repérage, un questionnaire : **WART**, utilisé en cas de signaux d'alerte tels que l'existence de plaintes somatiques (douleurs musculaires ou intestinales...), de troubles psychiques (anxiété, insomnie, dépression, dysfonctionnement social) , difficulté à s'éloigner du lieu de travail et Co-addictions fréquemment retrouvées : troubles du comportement alimentaire ; surconsommation de substances psychoactives (tabagisme important, mésusage d'alcool).



- ❖ **Vaccinations** :

PREVENTION GAGNANTE BTP

Performance Economique

S'inscrivent dans le cadre du **calendrier vaccinal** s'appliquant à la population générale.

Au-delà des vaccinations liées aux risques professionnels , les SPSTI sont désormais , des acteurs attendus sur les vaccinations contribuant à la **prévention de toutes les maladies transmissibles**, y compris celles qualifiées de « communautaires », conformément au calendrier vaccinal publié par le ministère de la santé

L'implication des professionnels de santé au travail est notamment attendue sur *trois vaccinations*

- ✓ **Diphtérie, tétanos, poliomyélite (DTP)** : recommandation calendrier vaccinal Français (HAS) : chez l'adulte : rappel tous les 20 ans : à 25 ans ; 45 ans ; 65 ans ; après 65 ans : rappel tous les 10 ans

Arrêt de commercialisation à compter du 19/08/2024 du vaccin REVAXIS utilisé pour le rappel vaccinal dTP (diphtérie, tétanos et poliomyélite)

Pour réaliser ces rappels, les alternatives sont les *vaccins tétravalents* : **Boostrixtetra** et **Repevax** qui incluent une valence vaccinale anticoquelucheuse (dTcaP).

L'utilisation de ces vaccins est d'autant plus pertinente qu'une épidémie de coqueluche est en cours en France et en Europe

- ✓ **Rougeole, oreillons, rubéole (ROR)** : *deux doses de vaccins ROR* (vaccin trivalent avec un délai minimum d'un mois entre les deux doses) nécessaires pour *chaque personne née depuis 1980*
- ✓ **Grippe saisonnière** : *la vaccination des adultes n'est pas obligatoire*, mais contribue à limiter la propagation de l'épidémie de grippe, virus pouvant entraîner des conséquences graves, voire mortelles, en particulier chez les **personnes fragiles**.

Le professionnel de santé au travail **peut néanmoins décliner cette pratique**, s'il **ne peut pas réaliser cette vaccination**, dans les **conditions de sécurité** imposées par la santé publique (absence de trousse de secours adaptée...) ou s'il estime n'avoir : **ni le temps, ni la formation, ni les moyens matériels** pour la pratiquer.

Il peut alors choisir d'orienter le travailleur vers son médecin traitant.



PREVENTION GAGNANTE BTP

Performance Economique

- ❖ **Les médecins du travail, collaborateurs-médecins, internes et infirmiers** de santé au travail peuvent réaliser les vaccinations nécessaires à la protection des travailleurs

Dans le cas où le **vaccin est sans lien direct avec l'activité professionnelle**, les vaccins sont **remboursables par l'Assurance Maladie**, sur prescriptions individuelles conformément aux règles de droit commun.

Toutefois, lorsqu'une **entreprise** souhaite mettre en place une **campagne de vaccination** (contre la grippe saisonnière par exemple), elle peut aussi faire le choix de la **prise en charge globale, à ses frais**, de l'ensemble des vaccins.

Le site de référence sur la vaccination, [Vaccination-info-service.fr](https://www.vaccination-info-service.fr), permet à chacun d'accéder à des informations factuelles, pratiques et scientifiquement validées sur la vaccination aux différents âges de la vie, sur la vaccination en général ou une vaccination particulière.

Questions-réponses : la vaccination par les services de prévention et de santé au travail
Ministère Travail santé solidarités 03/2024

Calendrier des vaccinations et recommandations vaccinales 2024 Ministère Travail Santé Solidarités 04/2024

❖ Données de Santé :

La cabine de télémédecine est **un Dispositif Médical de classe IIA**, qui garantit aux professionnels de santé : la fiabilité et la standardisation de toutes les données de santé recueillies.

Son architecture est sécurisée (hébergement des données sur une plateforme HDS, conformité RGPD) et l'interopérabilité permet d'interfacer l'outil avec les logiciels métier de santé au travail.

- **Bilan de santé autonome** : le salarié réalise lui-même, guidé par un didacticiel vidéo, **en moins de 10 minutes** : la prise de ses constantes physiologiques : **poids, taille, IMC, oxymétrie de pouls** (procédure simple, abordable et non invasive pour mesurer la concentration en oxygène dans le sang.), **fréquence cardiaque, température, tension artérielle.**

A cela peuvent s'ajouter **les tests visuels et d'audiométrie, analyse urines....**



PREVENTION GAGNANTE BTP

Performance Economique

Les résultats sont directement imprimés sur des tickets dans la cabine et transférés sur le logiciel du SST

L'équipe de santé au travail (infirmière, médecin du travail...) dégage ainsi du temps : pour l'information du salarié sur les risques, la sensibilisation sur les moyens de prévention (fiche métier) ; la traçabilité des expositions professionnelles (suivi post exposition), ainsi que pour la veille épidémiologique.

❖ Téléconsultation Santé Travail :

Téléconsultation

- ❖ **Sensibilisation à la lutte contre l'arrêt cardiaque et aux gestes qui sauvent préalablement au départ à la retraite du salarié**

Actions sensibilisation à la lutte contre l'arrêt cardiaque et aux gestes qui sauvent au départ à la retraite du salarié



PREVENTION GAGNANTE BTP
Performance Economique